

Jaarverslag 2017

Stichting Wonen en Psychiatrie



*Zeeuwse*  
Gronden

psychiatrie

*thuis*

in de samenleving

## Inhoud

1	Inleiding jaarverantwoording .....	3
2	Organisatieprofiel .....	4
2.1	Missie.....	4
2.2	Kernactiviteiten .....	4
2.3	Kerngegevens .....	6
2.4	Organisatiestructuur .....	6
2.5	Samenwerking .....	7
3	Bestuur en toezicht .....	10
3.1	Normen voor goed bestuur .....	10
3.2	Raad van Bestuur.....	10
3.3	Raad van Toezicht.....	11
3.4	De Familieraad.....	11
3.5	De Cliëntenraad.....	12
3.6	De ondernemingsraad .....	12
4	Beleid.....	13
4.1	Meerjarenbeleid .....	13
4.2	Beleid verslagjaar .....	13
4.3	Personeelsbeleid .....	14
4.4	Kwaliteitsdoelstellingen .....	15
4.5	Veiligheid .....	16
4.6	Kwaliteit van arbeid.....	17
4.7	Financieel beleid.....	18
5	JAARREKENING.....	20

## 1 Inleiding jaarverantwoording

Met gepaste trots blikken we terug op een mooi 2017 voor Zeeuwse Gronden. Het roer is helemaal om: dankzij inspanningen van familieleden en Zeeuwse gemeenten is het fundament gelegd van een cliëntvolgend systeem. Het is nu voor iedere cliënt mogelijk om (beschermd) te wonen in de gemeente van herkomst. Een mijlpaal.

Tijdens het overdenken van afgelopen jaar kwamen we tot de conclusie dat er nog meer is gebeurd dan we dachten. Met natuurlijk als een van de hoogtepunten de opening van De Kraaghoeve: ons Equicentrum, een prachtige dagbestedingslocatie en daarmee ook weer een nieuw 'ontmoetingscentrum'.

Een andere mijlpaal was de opening van De Paardenmarkt in Hulst, een kleinschalige woonvoorziening voor jongeren in de leeftijd 15 t/m 23 jaar, waardoor het nu echt mogelijk is om bij Zeeuwse Gronden mee te groeien als het nodig is.

Ten slotte werden woonlocatie Kruiningen en het bijbehorende maatschappelijk restaurant Het Melkmeisje geopend, een project waarbij we opnieuw konden rekenen op de steun van gemeente en woningcorporaties.

We zijn uiteraard nooit klaar. Zeeuwse Gronden gaat, met behoud van de Zeeuwse waarde - eerlijk, eigenzinnig vakmanschap, over de grenzen van Zeeland heen. Op verzoek van familie en zorginkopers worden in Drechtsteden en Rotterdam gesprekken gevoerd om te kijken waar Zeeuwse Gronden verder nog zorg kan bieden.

Jan van Blarikom

Voorzitter Raad van Bestuur  
Stichting Wonen en Psychiatrie

## 2 Organisatieprofiel

### 2.1 Missie

Zeeuwse Gronden biedt geïntegreerde zorg aan mensen met een langdurige psychiatrische aandoening. Geïntegreerde zorg houdt in dat cliënten ondersteuning wordt geboden op alle gebieden van hun leven waar zij een zorgvraag hebben die samenhangt met hun psychiatrische aandoening. Bijzondere aandacht is er voor de eenheid van zorg. Behandeling van de psychiatrische aandoening, begeleiding, wonen en het aanbieden van dagactiviteiten zijn niet van elkaar te scheiden. Goede zorg op het ene domein werpt zijn vruchten af op de andere domeinen. In het bijzonder is er aandacht voor de participatie in sociale en culturele activiteiten. Daarnaast worden waar mogelijk familieleden en andere belangrijke personen uit het sociale netwerk betrokken bij de zorg. Waar nodig neemt de stichting zelf initiatief om de nodige voorzieningen voor cliënten tot stand te brengen.

#### Doelstelling Zeeuwse Gronden

We zijn dicht bij ons doel om in iedere Zeeuwse gemeente minstens één kleinschalige woonvorm te realiseren voor mensen met een ernstige psychiatrische aandoening. Daarom kijken we nu verder. Met behoud van de Zeeuwse waarde 'eerlijk, eigenzinnig vakmanschap' willen we ook buiten Zeeland kleinschalige woonvormen realiseren. Daarnaast blijven we ambulante ondersteuning bieden voor mensen die zelfstandig wonen.

### 2.2 Kernactiviteiten

De zorg situeert zich binnen de tweede lijn en in de basis-ggz. De kernactiviteiten bestaan uit behandeling, begeleiding, dagbesteding en kleinschalig wonen. Zeeuwse Gronden richt zich op de groep mensen met een langdurige psychiatrische aandoening, die tal van beperkingen ondervindt op verschillende levensterreinen. Het doel is zelfredzaamheid en herstel bevorderen, waarbij ervan uit moet worden gegaan dat dit proces zich uitstrekt over vele jaren. De zorg kan behandeling, begeleiding, dagbesteding en het aanbieden van een eigentijdse woonvoorziening omvatten.

De aanwezigheid van langdurige, complexe psychiatrische problematiek vereist een geïntegreerde aanpak. Dagelijkse begeleiding in de woonsituatie is niet los te zien van de behandeling. Waar in het huidige zorgstelsel een onderscheid wordt gemaakt in begeleiding, wonen en behandeling, met drie financieringsstromen (en een aanvullende vierde voor jongeren onder de 18 jaar), staan wij voor een geïntegreerde multidisciplinaire aanpak van de problematiek. Met de inrichting van zogenaamde geclusterde woonvormen worden cliënten in hun dagelijkse omgeving begeleid. Deze begeleiding wordt per wooncluster aangevuld met gespecialiseerde begeleiding en behandeling gericht op de specifieke psychiatrische problematiek.

Een complex van drie groepswoningen in Hulst zorgt voor de opvang van jongeren (15-23 jaar) die door een combinatie van psychiatrische problemen en een complexe gezinsachtergrond, ernstige stagnatie ondervinden bij de ontwikkeling tot een zelfstandig, volwassen bestaan. Deze groep jonge mensen valt gemakkelijk tussen wal en schip van jeugdzorg en volwassenenzorg, vooral als er sprake is van ernstige psychiatrische problematiek. In Hulst is in 2017 ook het 'logeerproject' gestart, een voorziening die aan cliënten van Zeeuwse Gronden en Emergis de mogelijkheid biedt hier een

week of een paar weken te verblijven en 'tot rust te komen'. Een soort time-out om bijvoorbeeld mantelzorg te ontlasten of opname te voorkomen. Dit blijkt een uitstekende tussenoplossing te zijn.

Alle cliënten van Zeeuwse Gronden worden gestimuleerd tot het leggen van sociale contacten, door de inrichting van gemeenschappelijke ontmoetingsruimtes. Deze ontmoetingsruimtes maken deel uit van de maatschappelijke opvangfunctie, die naast de begeleiding en behandeling een kernactiviteit van de stichting vormt. Veel cliënten, zowel binnen de geclusterde woonvormen als erbuiten, hebben behoefte aan een veilige plaats, waar ze andere mensen kunnen ontmoeten en van waaruit ze kunnen deelnemen aan activiteiten. De Inloop in Terneuzen is een heus ontmoetings- en dagactiviteitencentrum van Zeeuwse Gronden. Cliënten worden gestimuleerd hun sociaal isolement te doorbreken, te participeren in gezamenlijke, arbeidsmatige, recreatieve en culturele activiteiten. Hier wordt gebruik van gemaakt door cliënten die in zorg zijn bij de stichting en door cliënten 'van buitenaf' die behoefte hebben aan een laagdrempelige opvang. De Inloop is ook in het weekend toegankelijk voor cliënten, wat een bewuste keuze is, omdat de weekenden en dan vooral de zondagen bij uitstek voor sommige cliënten een 'lege' dag is. Behalve de Inloop zijn er nu twee maatschappelijke restaurants (El Cantina in Terneuzen en Het Melkmeisje in Kruijningen), waar voor en door cliënten gekookt wordt, maar waar iedereen welkom is. En het aantal dagbestedingslocaties neemt snel toe: Equicentrum De Kraaghoeve is geopend en biedt vele dagbestedingsopties, in het centrum van Terneuzen is er een kringloopwinkel van Zeeuwse Gronden, en in Kortgene is er nu een pluktuin en workshoplocatie onder de naam Plukvliet.

Cliënten bij de Werkplaats worden gemotiveerd om met een vrijwilligersvergoeding in teamverband klussen uit te voeren, zoals schilderen, fietsen repareren, tuinen opknappen of hulp bieden bij verhuizingen. Voor een deel van de cliënten kan dit een eerste stap zijn op weg naar arbeidsintegratie. Voor een ander deel gaat het om fundamentele activering en zingeving: van hele dagen op de bank zitten, komen zij ertoe om samen met anderen een aantal dagdelen daadwerkelijk weer aan de slag te gaan.

Cliënten in zorg bij Zeeuwse Gronden hebben niet alleen behoefte aan ondersteuning maar ook aan een specialistische behandeling gericht op ernstige, complexe psychiatrische problematiek. De behandeling bestaat uit een multidisciplinaire aanpak volgens het FACT-model, bedoeld voor cliënten die op verschillende levensterreinen zijn vastgelopen door hun psychiatrische problematiek. Op deze wijze kan huisuitzetting worden voorkomen of een vervangende woonruimte worden geregeld. Intensieve - dikwijls dagelijkse - behandeling en begeleiding kan opname in het psychiatrische ziekenhuis en de nodige sociale overlast voorkomen. Zeeuwse Gronden beschikt over een eigen crisisdienst die 24 uur per dag bereikbaar is.

## 2.3 Kerngegevens

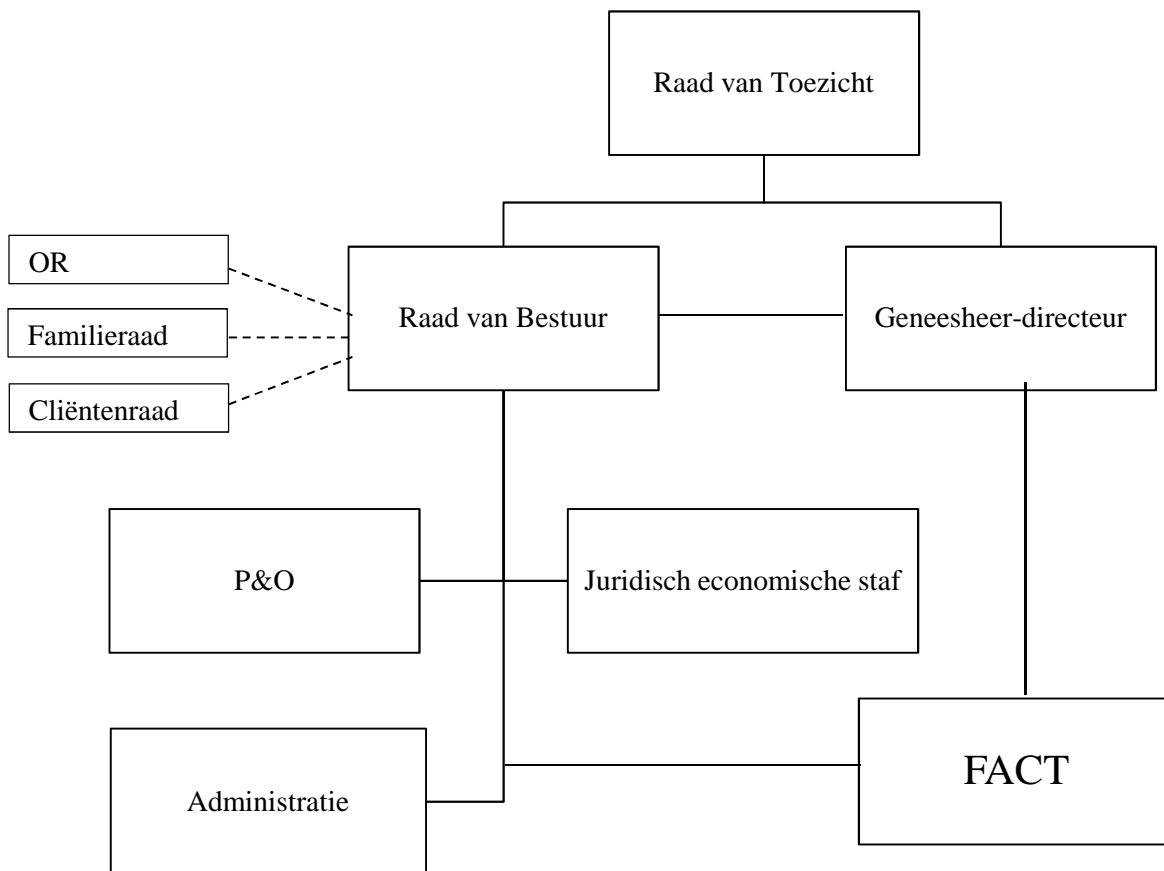
Tabel 1 – Kerngegevens Zeeuwse Gronden

<b>Zorgverzekeringswet</b>	
Aantal cliënten per 31 december 2017	351
Aantal (behandel)contacten	19.272
<b>Personeel</b>	
Gem. aantal personeelsleden in loondienst	138,7
Gem. aantal fte in loondienst	107,5
Aantal fte ondersteunende diensten, administratieve diensten en maatschappelijk werk in loondienst	19,7
Aantal ervaringsmedewerkers (vrijwilliger)	27
<i>Gedetacheerd aan Stichting Zeeuwse Gronden, samenleving en participatie</i>	
Gem. aantal personeelsleden	109
Gem. aantal fte	84
<b>Bedrijfsopbrengsten</b>	
Totaal bedrijfsopbrengsten	€ 2.421.872

## 2.4 Organisatiestructuur

Zeeuwse Gronden hanteert binnen haar organisatie het Raad van Toezicht-model. De Raad van Bestuur staat in voor de dagelijkse leiding van de stichting, van waaruit de operationele teams worden aangestuurd. Medezeggenschap is binnen de Zeeuwse Gronden geregeld in de Familieraad, Cliëntenraad en de ondernemingsraad. De medezeggenschapsraden worden actief betrokken bij het beleid van Zeeuwse Gronden. Tevens hebben de medezeggenschapsraden advies-, initiatief-, informatie- en/of instemmingsrecht over onderwerpen die voor hen en voor hun achterban van belang zijn. Vanaf 1 januari 2017 is het volgende organogram vastgesteld en is de organisatie hieraan aangepast.

figuur 1 – Organogram Stichting Wonen en Psychiatrie



## 2.5 Samenwerking

Met de vermaatschappelijking van de geestelijke gezondheidszorg is de behandeling en de begeleiding van mensen met een ernstige psychiatrische aandoening geen exclusieve aangelegenheid meer van de ggz. Lokale gemeentes gaan een steeds belangrijkere rol spelen bij de maatschappelijke integratie, opvang en ondersteuning van ggz-cliënten. Het streven is zoveel mogelijk mensen met een ernstige psychiatrische aandoening in hun eigen gemeente te laten leven, wonen en werken. Dit vraagt om een afstemming van de activiteiten met gemeentes, ggz-instellingen, thuiszorg, woningbouwverenigingen en het beleid van de zorgverzekeraars. De komende jaren zal de dialoog met een aantal partners voor Zeeuwse Gronden een hoofdrol (blijven) spelen: Zeeuwse gemeentes, woningbouwcoöperaties, zorgverzekeraar, onderwijs, collega-instellingen, ondernemers, samenleving, nationale partners en internationale partners.

### Stuurgroep toekomst ggz Zeeland

Zeeuwse Gronden heeft in 2017 wederom deelgenomen aan de stuurgroep Toekomst ggz Zeeland. In deze stuurgroep zijn Emergis, ADRZ, de Zeeuwse gemeentes, zorgverzekeraar CZ, Zorgsaam en

patiënten- en familieorganisaties vertegenwoordigd. Een concreet resultaat van deze stuurgroep is het logeerproject in Hulst. Dit houdt in dat woonlocatie Hulst tevens als logeerhuis fungeert voor cliënten van Zeeuwse Gronden en Emergis die woonachtig zijn in Zeeuws-Vlaanderen. Deze cliënten hebben tijdelijk behoefte aan extra ondersteuning, en vormen geen gevaar voor zichzelf of de omgeving.

#### Zorgverzekeraar

In verband met de zorginkoop heeft de grootste zorgverzekeraar in Zeeland (CZ) regelmatig overleg met Zeeuwse Gronden. Tijdens de gesprekken rond zorginkoop en budgetafspraken komen ook andere onderwerpen zoals kwaliteit en inhoud van de zorg aan bod. Met andere zorgverzekeraars worden afspraken gemaakt via de digitale loketten.

#### Goedleven

Goedleven realiseert betere zorg, behoud van beschikbaarheid en toegankelijkheid tegen lagere kosten voor de regio Zeeuws-Vlaanderen. Dit gebeurt via een integrale populatiegebonden aanpak. Ons gezamenlijke doel is dat de bevolking in Zeeuws-Vlaanderen in 2022 nog steeds kan beschikken over goede, toepasselijke basiszorg dichtbij en bereikbare, kwalitatief hoogwaardige specialistische zorg.

#### Ypsilon

De familievereniging Ypsilon ligt aan de basis van het ontstaan van Zeeuwse Gronden. De vraag van familieleden naar continue, betrokken en geïntegreerde zorg voor hun kinderen, heeft geleid tot de oprichting van Zeeuwse Gronden. Contacten met Ypsilon worden zowel Boven de Westerschelde als in Zeeuws-Vlaanderen op een hartelijke en intensieve wijze onderhouden. En ouders zouden geen ouders zijn, als ze niet voortdurend de kwaliteit van onze zorg kritisch blijven volgen.

#### Stuurgroep Ypsilon Boven de Westerschelde

Vanuit Ypsilon Boven de Westerschelde is enkele jaren geleden een stuurgroep samengesteld gericht op het realiseren van woonvoorzieningen, op basis van de Zeeuwse Gronden filosofie. Zoals al uit het voorafgaande mag blijken is de realisering van een aantal nieuwe woonvormen boven de Westerschelde in een stroomversnelling aan het raken. Mede hierdoor is er een onderzoek ingesteld door Ypsilon Boven de Westerschelde. Uit dit onderzoek komt naar voren dat binnen een aantal gemeentes boven de Westerschelde de vraag naar woonvormen volgens het Zeeuwse Gronden concept groot is.

#### Woningbouwverenigingen

Goed wonen is een essentieel onderdeel van de geïntegreerde zorg voor mensen met een ernstige psychiatrische aandoening. Met de drie woningbouwverenigingen in Zeeuws-Vlaanderen (Clavis, Woongoed Zeeuws-Vlaanderen en woonstichting Hulst) en de woningbouwverenigingen op Walcheren (Woongoed en Woonburg), Zuid-Beveland (R&B wonen en RWS) en Zeeuws-Vlaanderen op Schouwen-Duiveland is er een constructieve samenwerkingsrelatie.

#### Stichting Tragel

Tussen Stichting Tragel en Zeeuwse Gronden vindt vanaf 2011 op een vraag gestuurde wijze samenwerking plaats. Stichting Tragel en Zeeuwse Gronden zijn twee belangrijke zorgaanbieders



binnen Zeeuws-Vlaanderen, die naast duidelijke verschillen in doelgroep ook een aantal overeenkomsten vertonen.

#### Emergis

Stichting Emergis biedt voor de cliënten van Zeeuwse Gronden opnamefaciliteiten, wat op een soepele wijze tot stand komt vanuit een direct overleg op de werkvloer. Binnen Zeeuws-Vlaanderen bestaan er twee FACT-teams, een vanuit Zeeuwse Gronden en een vanuit Emergis. Onderling zijn er verwijzingen mogelijk. Vier keer per jaar vinden er gezamenlijke gesprekken plaats over de verbetering van de kwaliteit van zorg. De wachtdienst van psychiaters verzorgt de BOPZ-gerelateerde activiteiten voor Zeeuwse Gronden en deze kunnen geconsulteerd worden buiten kantooruren.

#### De Kreek

Met de Kreek is er in 2014 een samenwerkingsovereenkomst gesloten rond onderlinge verwijzing. Bovendien is er een gedeelde opleidingsplaats gz-psycholoog tot stand gekomen. Verder wordt er een referatencyclus opgezet om de kwaliteit van met name de psychologische behandelingen in Zeeuws-Vlaanderen te bevorderen.

#### Gemeentes

Met diverse Zeeuwse gemeentes vindt er structureel overleg plaats, in de vorm van het netwerkoverleg, waarin bemoeizorg (vanuit de GGD), politie, woningbouwverenigingen, maatschappelijk werk en andere ggz-instellingen participeren. Zeeuwse Gronden neemt door afvaardiging FACT Zeeuws-Vlaanderen deel aan deze overlegvormen. Zeeuwse Gronden brengt daarbij de expertise in op het gebied van een geïntegreerde aanpak voor mensen met een ernstige psychiatrische aandoening. Cliënten komen vaak pas in beeld als er problemen zijn door overlast, het niet betalen van huur of rekeningen van de nutsvoorzieningen. Als er sprake is van ernstige psychiatrische problematiek, vraagt dit om een specifieke aanpak, maar zijn er vaak ook andere oplossingen mogelijk dan ingrijpen met conventionele middelen (huisuitzetting en afsluiten van water, gas en licht). Meestal gaat het om een bemiddelende rol tussen iemand met een ernstige psychiatrische aandoening en de diverse betrokken instanties, die veel problemen kan voorkomen. Ook wordt er met de gemeentes gewerkt aan de realisatie van nieuwe woonvoorzieningen, zoals in Breskens en Oostburg (in samenwerking met gemeente Sluis), om de toekomst van langdurige zorg zeker te stellen.

#### Aanbieders dagbesteding

Zeeuwse Gronden werkt samen met een groot aantal externe aanbieders op het gebied van dagbesteding. Uitgangspunt is om aansluiting te vinden bij de lokale initiatieven geschikt voor de doelgroep.

#### Zeeuws Landschap, Landschapsbeheer Zeeland en Staatsbosbeheer

Werken in de natuur, de eigen omgeving mee vormgeven en onderhouden blijkt een heilzame weg naar herstel en zelfwaardering. Een vaste club cliënten doet sinds vier jaar het beheer van West-Zeeuws-Vlaamse natuurgebieden voor Stichting het Zeeuws Landschap, en voor Landschapsbeheer Zeeland onderhouden ze dijken en erflandschap op Walcheren en Zuid-Beveland. Er is ook een samenwerkingsverband met Staatsbosbeheer gerealiseerd: Zeeuwse Gronden helpt de natuur rond

Ford Rammekens bij Ritthem te onderhouden, en voor de komende jaren staat er uitbreiding van de werkzaamheden op de planning.

#### Scalda en Hogeschool Zeeland

Met Scalda en Hogeschool Zeeland vindt regelmatig kennisuitwisseling plaats, bijvoorbeeld op open dagen. Dit om aankomende studenten en stagiaires warm te maken voor Zeeuwse Gronden, en natuurlijk ook om van onze kant beter aan te kunnen sluiten op de behoeften die er zijn vanuit het onderwijs.

#### Politie

Met de politie Zeeuws-Vlaanderen wordt samengewerkt om ervoor te zorgen dat verwarde cliënten op de goede plek terecht komen. Ook zijn er afspraken gemaakt omtrent het aangiftebeleid bij fysiek geweld of agressie op de woonlocaties.

#### Zeeuwse Huisartsen Coöperatie

De Zeeuwse Huisartsen Coöperatie (ZHCo) is de samenwerkingsorganisatie van, voor en door huisartsen in de regio's De Bevelanden, Schouwen-Duiveland en Walcheren. We onderhouden goed contact met de coöperatie, zodat doorverwijzing optimaal verloopt.

#### Mentaal Beter

Mentaal Beter heeft een gevarieerd en uitgebreid zorgaanbod in de generalistische basis ggz (gb-ggz) en de specialistische ggz (s-ggz). Het zorgaanbod bestaat onder meer uit behandelingen voor zowel kind en jeugd als volwassenen. Zeeuwse Gronden en Mentaal Beter vullen elkaar hierin aan.

#### Familie

Zeeuwse Gronden is mede ontstaan door familieleden van cliënten die op zoek waren naar de beste zorg voor hun naasten. Daarom is en blijft het van groot belang dat familie nauw betrokken wordt bij de organisatie, ook om toe te zien op de kwaliteit van de zorg. Daarom is er naast een Cliëntenraad een Familieraad, die een adviserende functie heeft en daarnaast jaarlijks bijeenkomsten organiseert voor familie om ervaringen uit te kunnen wisselen.

### **3 Bestuur en toezicht**

#### **3.1 Normen voor goed bestuur**

Zeeuwse Gronden volgt de Zorgbrede Governancecode.

#### **3.2 Raad van Bestuur**

De leden van de Raad van Bestuur worden benoemd door de Raad van Toezicht. Vanaf 2011 is er sprake van een professioneel bestuur waarbij twee leden bezoldiging ontvangen. De bezoldiging is vastgesteld door de Raad van Toezicht op basis van de Wet normering bezoldiging topfunctionarissen publieke en semipublieke sector (WNT). De Raad van Bestuur komt minimaal één keer in de maand samen, en vergadert minimaal drie keer per jaar met de Raad van Toezicht onder voorzitterschap van de voorzitter van de Raad van Toezicht.

### 3.3 Raad van Toezicht

Om zijn toezichthoudende taak goed te kunnen vervullen, heeft de Raad van Toezicht zich regelmatig mondeling dan wel schriftelijk door de Raad van Bestuur laten informeren over de financiële resultaten in relatie tot de beoogde doelen, relevante externe ontwikkelingen en de wensen en behoeften van de belanghebbenden. Naast de reguliere voortgangsinformatie en periodieke rapportages, hadden veiligheid en kwaliteit de bijzondere belangstelling en aandacht van de Raad van Toezicht. In het voorjaar wordt het jaarverslag met de jaarrekening besproken in aanwezigheid van de externe accountant. De externe accountant rapporteert zijn bevindingen over de jaarrekening aan de Raad van Toezicht en de Raad van Bestuur.

Kwaliteitsborging toezicht.

Ook dit jaar hebben de leden van de Raad van Toezicht op een openhartige en kritische wijze hun eigen functioneren besproken, evenals het functioneren van de individuele leden. Daarnaast is het functioneren van de Raad van Bestuur besproken en heeft de Raad haar tevredenheid uitgesproken.

Onafhankelijkheid.

De Raad van Toezicht ziet erop toe dat de leden onafhankelijk zijn in de zin van de geldende normen en regelgeving op het gebied van governance en de eigen statuten. De onafhankelijkheid van de leden van de raad is in overeenstemming met de bepalingen hierin. Er is in 2017 geen bezoldiging toegekend.

Zeeuwse Gronden hecht belang aan goed bestuur, waaronder wordt verstaan: het integer en transparant handelen van het bestuur, een goed toezicht op het bestuur en het afleggen van verantwoording over het uitgevoerde toezicht. Hiertoe laat de Raad zich informeren door middel van onder andere de kwartaalcijfers, het ziekteverzuim, jaarplannen, kwaliteitsrapportages, de begroting en de managementreview.

### 3.4 De Familieraad

De Familieraad bestaat uit vijf leden, vanuit Zeeuwse Gronden is een Familieraadondersteuner aangewezen. De Familieraad vergadert zes maal per jaar en twee maal per jaar met de Raad van Bestuur. Er is een structureel overleg met het FACT-team. Ook is er structureel overleg met afgevaardigden van elk team binnen Zeeuwse Gronden. Dit overleg verloopt naar tevredenheid en wordt als zinvol ervaren. Het doel van dit overleg is om gezamenlijk zorg te dragen voor een goed familiebeleid. We bespreken vooral de dagdagelijkse praktijk aan de hand van casussen. Daarnaast is overleg met de Cliëntenraad en de Ondernemersraad. Daarnaast organiseert de Familieraad met enige regelmaat informatieve bijeenkomsten voor familieleden en naasten van cliënten.

Familie en naasten maken deel uit van het leven van een cliënt. Zij verrichten vaak vanuit een vanzelfsprekendheid tal van zorgtaken en nemen de zorgen over hun familielid soms mee naar huis, wat eigenlijk heel gewoon en normaal is. Toch ligt het bij familieleden van mensen die lijden aan een chronische psychische aandoening anders, want de zorg kan zwaar zijn en de zorg gaat niet over. Je hebt te maken met hulpverlening, aan wie je een stuk zorg moet overlaten en waarmee je in gesprek moet gaan. Daarom moet aandacht voor naastbetrokkenen, op welke manier dan ook, een belangrijke rol spelen in de hulpverlening omdat familie hier baat bij heeft familie. Een belangrijke taak en een blijvend speerpunt voor de Familieraad is en blijft het bewaken van de visie van Zeeuwse Gronden. Warme, betrokken zorg voor onze familieleden met hart voor familie van de cliënt. Met

deze visie hebben Ypsilonouders en betrokken hulpverleners Zeeuwse Gronden opgericht. Met dit principe in het achterhoofd werken alle personeelsleden met cliënten en hun naasten. De Richtlijn Familiebeleid is voor personeelsleden hierbij een goede handleiding en geeft familie duidelijkheid over hoe de omgang met hen geregeld is.

### 3.5 De Cliëntenraad

De Cliëntenraad bestaat uit zes raadsleden. De aandachtsgebieden van de Cliëntenraad zijn de leefomgeving van de cliënt, veiligheid en respect. Om de Cliëntenraad meer zichtbaar te maken, vergaderen ze op een wisselende dag van de week en een wisselende locatie.

In 2017 heeft de Cliëntenraad o.a. onderstaande onderwerpen behandeld:

- dagactiviteiten binnen en buiten Zeeuwse Gronden
- organisatie van de NL-Doedag voor cliënten en medewerkers
- beltegoed en bereikbaarheid, de noodzaak om spoedoproepen te kunnen doen
- afscheid genomen van de PVP'er en kennis gemaakt met de nieuwe klachtenfunctionaris
- brandpreventie, veiligheid, garantie
- voeding en leefomgeving
- onderhoud woonlocaties en huuraanpassingen
- medezeggenschap

Intern overleg

Regelmatig is er overleg met:

- Raad van Bestuur van Zeeuwse Gronden
- Familieraad en de OR van Zeeuwse Gronden

Extern overleg

Regelmatig is er overleg met:

- Zeeuwse gemeentes
- Landelijk Platform GGZ (L.Pl.GGZ)
- Landelijk Overleg Cliëntenraden (LOC)

### 3.6 De ondernemingsraad

De OR bestond bij aanvang 2017 uit vier leden. In de loop van 2017 is er één lid afgetreden.

In de loop van 2017 zijn nieuwe verkiezingen gehouden en heeft geleid tot 4 extra nieuwe leden per 1 januari 2018.

Dit jaar stond psychische belasting en regel-werkdruk centraal bij de ondernemingsraad. De ondernemingsraad heeft op verschillende manieren getoetst hoe het staat met de psychische belasting en regel – en werkdruk van medewerkers. De OR streeft naar transparantie en een persoonlijke benadering. Bij de meeste binnenkomende instemmingsverzoeken, betrekken we onze medewerkers: "zeggen hun ja? Dan zeggen wij ook Ja".

De OR is in 2017 o.a. betrokken geweest bij de volgende onderwerpen:

- gang van zaken en evaluatie pilot rondom de wachtdiensten
- scholingsplan werknemers
- gang van zaken rondom opening van nieuwe woonlocaties

- de ontwikkelingen rondom E-health en het EPD.
- het formatieplaatsenplan, ziekteverzuim en medewerkerstevredenheidsonderzoek
- project opgestart waarbij medewerkers naar hun mening positieve en verbeterpunten kunnen aangeven.
- de risico analyse rondom het kwaliteitssysteem
- werkdruk en de wijzigingen in de Arbowet
- mogelijke aanpassingen functiehuis en persoonlijk opleidings- en ontwikkelingsplan
- procedure werving van personeel

## 4 Beleid

### 4.1 Meerjarenbeleid

In Zeeland zijn ongeveer 2400 mensen in zorg met een ernstige psychiatrische aandoening. Van deze mensen maken 500 (20%) aanspraak op Beschermd Wonen. De verwachting is dat voor de groep in behandeling bij Zeeuwse Gronden dit percentage hoger komt te liggen, rond 40-50%. Dit conform het oorspronkelijke uitgangspunt van Zeeuwse Gronden: de basis van alle zorg is het wonen. Anno 2017 zijn er bij Zeeuwse Gronden negen woonvoorzieningen, acht locaties voor dagbesteding, 360 cliënten in zorg en 161 personeelsleden. De verwachting is dat in de komende 12 jaar een kwart, 600 mensen, bij Zeeuwse Gronden in behandeling zal zijn. Zeeuwse Gronden wil minstens een kleinschalige woonvoorziening binnen iedere gemeente van Zeeland realiseren. Op dit moment zijn er nog in zeven gemeentes woonvoorzieningen te realiseren waarbij gekeken wordt naar vraag en inwoneraantal, gemiddeld komt dit neer op 20 plaatsen per gemeente. Gegeven de ontwikkelingen en doelstellingen de komende 12 jaar, een groei:

- van 360 naar 600 cliënten
- van 100 naar 250 zorg/woonplekken 'geclusterd wonen'
- van 8 naar 30 dagbestedingsprojecten
- van 161 naar 200 personeelsleden

Dagbesteding verdient komende jaren alle aandacht. Doelstelling is dat cliënten minimaal een dagdeel per week dagbesteding hebben en gemiddeld drie dagdelen. Als toekomstige voorzieningen in de zorg zijn er concrete plannen voor een regionale ontwikkeling van logeerhuizen c.q. respijtzorg. In overleg met gemeentes en zorgverzekeraar wordt gekeken naar nieuwe projecten, waarbij logeerhuizen veelal ontwikkeld zullen worden binnen bestaande woonvormen. Zeeuwse Gronden wil daarnaast inspelen op de vraag voor zorg bij jongvolwassenen (15 – 23 jaar) met ernstige psychiatrische problematiek. Voor deze groep willen we een samenhangend aanbod van wonen, behandeling en dagbesteding (inclusief scholing) aanbieden in een viertal Zeeuwse regio's. Verder van groot belang zijn de gesprekken die gevoerd worden met Drechtsteden en Rotterdam om ook daar kleinschalige woonvormen en dagbestedingslocaties te realiseren.

### 4.2 Beleid verslagjaar

Naast het continu aanbieden van kwalitatief hoge geestelijke gezondheidszorg, lag de focus in 2017 op de realisatie van verdere uitbreidingen, om diezelfde zorg ook op andere plaatsen te kunnen bieden. Daarom is er in samenwerking met gemeente Reimerswaal en nieuwe woonlocatie tot stand gekomen in Kruintingen, en is daarbij een nieuw maatschappelijk restaurant geopend waar cliënten dagelijks kunnen meehelpen. De zorg voor jongeren maakte bovendien een ontwikkeling door

vanwege de realisatie van jeugdhuis de Paardenmarkt in Hulst, waar cliënten met ernstige psychiatrische problemen al vanaf 15 jaar terecht kunnen. Een mijlpaal, omdat deze schakel in de woonbegeleiding van jong tot oud nog ontbrak binnen de organisatie.

Verder zijn de dagbestedingsmogelijkheden in 2017 flink uitgebreid, met de komst van restaurant Het Melkmeisje in Kruiningen, Equicentrum De Kraaghoeve in Terneuzen en Plukvliet in Kortgene. Hierdoor wordt het voor cliënten steeds eenvoudiger te participeren in dagbestedingsprojecten, deze zijn nu immers om de hoek. De chauffeursdienst Heen en Weer helpt hierin ook een handje, door de cliënten heen en terug te rijden. Er zijn dus meer opties de dag zinvol door te brengen. In 2017 is, in samenspraak met de gemeenten, CZ en Emergis een uniek logeerproject gestart. Uniek, omdat gemeenten verklaard hebben garant te willen staan voor de financiering van het logeren van hun inwoners, ook als de voorziening in een andere gemeente is gesitueerd. Uniek, omdat de logeervoorziening openstaat voor alle inwoners van Zeeuws-Vlaanderen met psychiatrische problematiek. Het gaat hierbij om het bieden van een tijdelijk verblijf, behandeling loopt door via de instelling waar de patiënt ingeschreven staat. Het logeerhuis blijkt een belangrijke aanvulling op de ambulantisering van de geestelijke gezondheidszorg. Opvang van ernstige psychiatrische problematiek binnen een dergelijke setting is goed mogelijk en in sommige situaties ook wenselijk. De kwaliteit van zorg verbetert hierdoor, er is sprake van meer variëteit en uiteindelijk een betere behandeling van psychiatrische problematiek. Cliënten zijn over het algemeen zeer tevreden over deze vorm van opvang.

Door de flinke groei van Zeeuwse Gronden kon de verdere professionalisering van de organisatie niet uitblijven. Daarom is er onder andere een communicatieafdeling opgericht, ter verbetering van alle interne en externe communicatie. Ook zijn er stappen gezet richting een betere opzet van de HR-afdeling en een betere werkverdeling op kantoor en woonlocaties.

Voor Beschermd Wonen in Zeeland was 2017 een bijzonder jaar. Het fundament voor een cliëntvolgend systeem is gelegd, dankzij inspanningen van familie en Zeeuwse gemeentes. Het is nu voor iedere cliënt met een ernstige psychiatrische ziekte mogelijk om in de gemeente van herkomst (beschermd) te wonen. Financiering op historische gronden (geld gaat naar plaatsen waar al instellingen zijn) is niet langer leidend.

#### 4.3 Personeelsbeleid

Verloop personeel	Aantal personen	Aantal fte
Instroom personeel in loondienst	79	44,71
Uitstroom personeel in loondienst	23	14,60

Ziekteverzuim volgens Vernetdefinitie	Percentage
Ziekteverzuim excl. Zwangerschapsverlof	3,96%
Totaal verzuim 2017	6,20%

Vacatures	Totaal aantal vacatures einde 2017	Totaal aantal moeilijk in te vullen vacatures
Totaal personeel	2	0
Personeel met cliënt gebonden functies	0	0

In 2017 is het aantal FTE (126,76) ten opzichte van 2016 (80,06) sterk gestegen met 58,33%. Op 31 december 2017 waren er in totaal 161 (126,76 FTE) medewerkers in dienst bij Stichting Wonen en Psychiatrie (excl. stagiaires).

Het verloop onder de personeelsleden is gestegen ten opzichte van 2016. Het aantal FTE instroom in 2017 was 44,71 ten opzichte van 19,81 in 2016. De uitstroom in FTE in 2017 was 14,60, in 2016 was deze 13,33. Deze trend is te wijten aan het aannemen van meerdere medewerkers voor de nieuw te openen locaties in 2017 en 2018. We willen graag voorsorteren op het te verwachten tekort aan gekwalificeerde medewerkers in het jaar 2020.

Het ziekteverzuim is in 2017 gedaald ten opzichte van 2016. In 2017 was het ziekteverzuimpercentage 4,30 % tegenover 5,90% in 2016. Daarom is en blijft het ziekteverzuim een aandachtspunt. Gezien de grote betrokkenheid van de medewerkers, de ervaren werkdruk en de hoge graad van ervaringsmedewerkers blijven medewerkers actief begeleid om langdurige uitval te voorkomen. Dit om een hoog ziekteverzuimpercentage te voorkomen. Ook wordt er actief contact gehouden met de Arbodienst. Voor ondersteuning bij langdurig verzuim hebben we een samenwerking met een landelijk re-integratiebureau.

In 2017 was de meldingsfrequentie 1,41 en de gemiddelde verzuimduur 12,84 dagen. De meldingsfrequentie in 2016 was 1,39 met een gemiddelde verzuimduur van 20,94 dagen. De meldingsfrequentie is dus iets gestegen, maar de gemiddelde verzuimduur is gedaald.

<b>Personeel 2017</b>	
Gem. aantal personeelsleden in dienst	139,7
Gem. aantal FTE	107,5
Aantal FTE ondersteunende diensten (MW en Administratie)	19,7
Aantal vrijwilligers	27

#### 4.4 Kwaliteitsdoelstellingen

Het kwaliteitsbeleid van Zeeuwse Gronden richt zich op een cliëntvriendelijke, optimale en veilige omgeving. Om dit te realiseren richten wij een kwaliteitsmanagementsysteem in dat gebaseerd is op goede zorg, een fijne leefomgeving, continuïteit van de behandeling, initiatieven rondom dagbesteding, samenspraak en respect voor de mens.

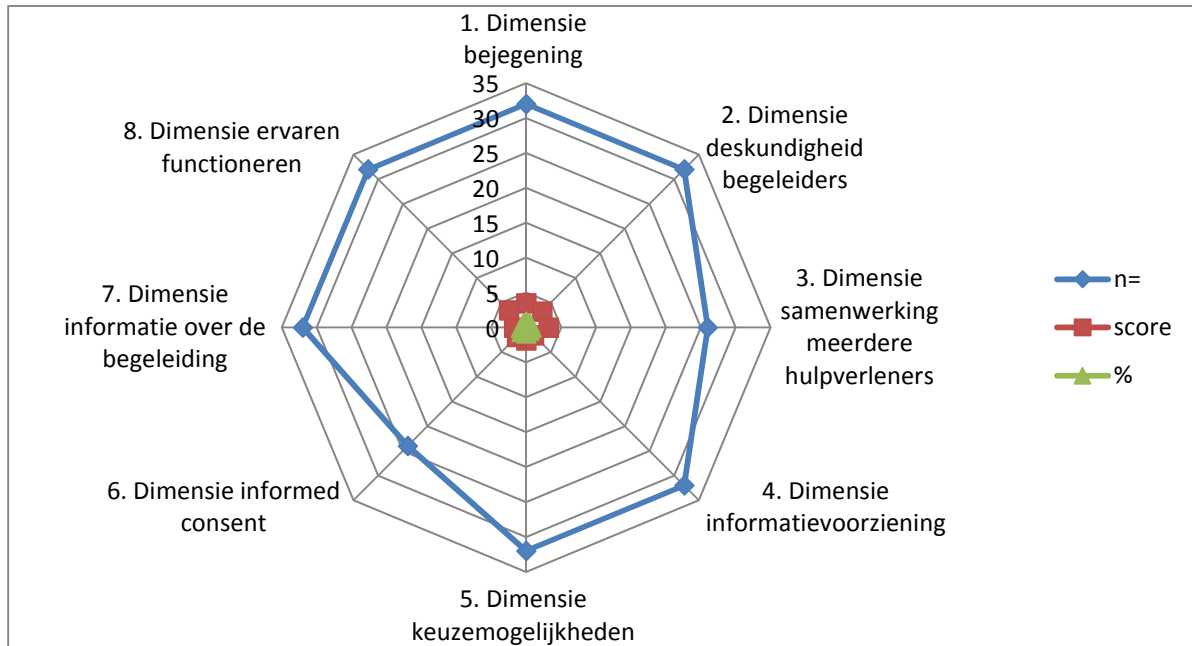
In het kwaliteitsmanagementsysteem komen alle structuren en processen samen. Beleid, doelstellingen en behaalde resultaten komen samen en geven input om te verbeteren of bij te stellen. Jaarlijks wordt het KMS getoetst aan HKZ-NORM ISO 9001:2015.

Begin 2017 zijn de cliënten Beschermd Wonen en Begeleid Zelfstandig Wonen bevraagd naar hun tevredenheid.

#### Opvallende scores

De drie vragen met het hoogste percentage positieve antwoorden zijn:

1. Kunt u kiezen waar uw begeleidingsgesprekken plaatsvinden (bijvoorbeeld bij u thuis of op kantoor)? (n=32) (100,00%)
2. Kunt u meebeslissen over de inhoud van uw begeleidingsplan? (n=25) (92,00%)
3. Heeft u ingestemd met uw begeleidingsplan? (n=24) (91,70%)



Cliënten scoren op alle dimensies behoorlijk hoog, verbetercores zijn er op het gebied van maatschappelijk herstel en informatievoorziening.

#### ROM en effect van de behandeling

ROM is geïntegreerd in de behandeling. Hiermee voldoet Zeeuwse Gronden aan de ggz-afspraken. In de ROM is ook de CQ-vragenlijst opgenomen. De effectiviteit van de behandeling wordt aan het begin en eind van de behandelcyclus gemeten.

De resultaten van de ROM worden in samenspraak met de cliënt beoordeeld. Samen wordt besproken in hoeverre doelstellingen zijn behaald of moeten worden bijgesteld.

## 4.5 Veiligheid

### 4.5.1 Veiligheid

Het afgelopen jaar heeft qua veiligheid de nadruk gelegen op de veiligheid van onze informatiebeveiliging. Er heeft een inventarisatie plaatsgevonden in hoeverre aan de Nennormering wordt voldaan en de nodige maatregelen getroffen. Brandveiligheid en medicatieveiligheid staan vanzelfsprekend ook hoog in het vaandel als het gaat om de veiligheid van onze cliënten. Een voorbeeld is het hoge percentage BHV'ers onder de personeelsleden en de cyclische scholing op het gebied van medicatie. Daarnaast spelen agressie en de veiligheid van de personeelsleden een belangrijke rol in ons denken. Een daaruit voortvloeiende maatregel is dat er door één van de psychiaters een cursus voor personeelsleden is gegeven. Door personeelsleden die geschoold zijn in op het gebied van agressietraining zal een cursus gegeven gaan worden aan collega's.

### 4.5.2 Veiligheid managementsysteem

Om risico's te beheersen op alle gebied werkt Zeeuwse Gronden met een Veiligheid management systeem. De onderwerpen variëren van Visie, Personeelsbeleid, Cultuur, bedrijfsvoering etc. Per onderwerp worden risico's in beeld gebracht en aan de hand daarvan worden doelen geformuleerd. Tenzij er sprake is van doorlopende processen worden de aan de risico's gekoppelde doelstellingen jaarlijks geëvalueerd en afhankelijk van het resultaat opnieuw geformuleerd of wordt een ander risico voor het komende jaar opgenomen. Belangrijke terugkerende items zijn gerelateerd aan



veiligheid in de breedste zin van het woord. Denk hierbij met name aan informatieveiligheid, cliëntveiligheid en de veiligheid van personeelsleden.

#### 4.6 Kwaliteit van arbeid

Tussen maart en juni 2017 zijn er RI&E uitgevoerd bij 7 woonlocaties, 2 dagbestedingslocaties en 2 ondersteunende diensten..

. Voor de algemene RI&E hebben we de vragen onderverdeeld in de volgende categorieën:

- Terreinen en gebouwen
- Processen
- Personeelsleden rondgang

Bij de belevingsvragen hebben we een onderverdeling gemaakt naar de volgende categorieën:

- Werkomgeving
- Werkcondities
- Werkplek
- Algemeen
- Algemene fysieke belasting
- Werkcomplexiteit algemeen
- Werkcomplexiteit communicatie
- Beeldschermwerk
- Meninge

#### Conclusie

Op alle locaties kwam naar voren dat er geen protocol alleenwerken was. Dit is inmiddels goedgekeurd, rondgestuurd naar de locaties en op intranet geplaatst.

Nog een terugkerend knelpunt was dat men de EHBO-koffer niet bijvulde nadat deze was gebruikt. D.m.v. een aftekenlijst en regelmatige controle is dit beter gewaarborgd.

Ondanks dat het niet verplicht is om in het bezit te zijn van een AED, is er voor alle locaties een AED aangeschaft. Alle medewerkers zijn in het bezit van een BHV-certificaat en kunnen omgaan met het apparaat. Voor de medewerkers die nog niet geschoold zijn, worden een training georganiseerd.

Men geeft ook regelmatig aan dat er niet voldoende wordt schoongemaakt en dat de hygiëneregels niet altijd worden opgevolgd. Hierbij is te denken aan sanitaire voorzieningen, luchtroosters, keuken etc. Het advies is geweest periodiek schoon te maken en hier eventueel een planning voor te maken.

Bij vrijwel alle locaties werd aangegeven dat er sprake is van piekbelasting, hoog werktempo, mentaal zeer inspannend werk, te hoog werkaanbod en soms hoge tijdsdruk. Bij navraag bleek dat niet meer of minder te zijn dan bij de doelgroep past. De piekbelasting en het hoge werktempo is niet constant; vaak zijn het momenten op de dag die over het algemeen niet als vervelend worden ervaren.

De functioneringsgesprekken blijven een punt van aandacht. Deze kwamen dan ook in vrijwel alle vragenlijsten naar boven en men gaf tijdens de locatiebezoeken aan hier wel behoefte aan te hebben. Men was over het algemeen niet op de hoogte van de werkplekinstelling. Alle locaties hebben een handleiding werkplekinstelling gekregen.

Verder was er een aantal vragen met betrekking tot het gebouw. Hierbij is te denken aan gescheiden toiletten en sanitaire voorzieningen, temperatuur, automatische deuren, onderhoudsplanning,

bouwtekeningen etc. Deze onderwerpen worden voorgelegd aan de diverse woningcorporaties, die eigenaar zijn van de gebouwen.

Verder is er eind 2017 een medewerkertevredenheidsonderzoek gehouden. Dit is uitgevoerd door Triqs. Hieronder een samenvatting.

#### Respons

Van de 156 medewerkers die benaderd zijn voor deelname aan het onderzoek, zijn uiteindelijk 100 ingevulde vragenlijsten teruggekomen. Het responspercentage is 64,1%.

#### Algeheel oordeel

Het gemiddeld rapportcijfer voor de totale tevredenheid betreffende het werken bij Zeeuwse Gronden is een 7,92. Van de medewerkers geven 0 respondenten het cijfer 1 voor het werken bij Zeeuwse Gronden en 8 respondenten geven het cijfer 10.

#### Opvallende scores

De drie stellingen met het hoogste percentage positieve antwoorden (antwoordoptie 'helemaal mee eens') zijn:

- Ik heb plezier in mijn werk. (79,00%)
- Mijn werk is voldoende afwisselend. (76,53%)
- Ik ben tevreden over mijn werktijden. (63,64%)

De drie stellingen met het hoogste percentage negatieve antwoorden (antwoordoptie 'helemaal niet mee eens') zijn:

- Ik ben tevreden over de wijze waarop functioneringsgesprekken gevoerd worden. (11,43%)
- De werkzaamheden die ik verricht, ervaar ik regelmatig als zwaar. (9,38%)
- Mijn salaris staat in verhouding tot het werk wat ik doe. (9,18%)

#### Verbeterkwadrant

Uit het verbeterkwadrant is af te lezen dat het thema 'communicatie' als verbeterpunt kan worden gezien, omdat het belang relatief hoog is en de tevredenheid relatief laag.

Het thema 'collega's/sfeer' wordt door medewerkers als belangrijkste thema gezien. Het gemiddelde rapportcijfer voor het belang van dit thema is een 7,92. Het minste belang wordt gehecht aan het thema 'bereikbaarheid', met als gemiddeld rapportcijfer een 8,06.

Verder blijkt dat medewerkers het meest tevreden zijn over het thema 'bereikbaarheid'. Het gemiddeld rapportcijfer voor de tevredenheid met thema dit is een 8,06. Het minst tevreden zijn medewerkers met het thema 'communicatie/planning', met als gemiddeld rapportcijfer een 6,61.

### 4.7 Financieel beleid

Stichting Wonen en Psychiatrie behaalde over het jaar 2017 een omzet van € 2.421.872 (2016: € 1.295.992). Het boekjaar 2017 werd afgesloten met een positief saldo van € 242.206 (2016: -€ 181.468). De liquiditeitspositie was eind 2017 € 1.088.186 (2016: € 2.209.627). Dit betekent een afname van de liquiditeitspositie met € 1.121.441. Daar tegenover staat een toename van de kortlopende vorderingen en een afname van de kortlopende schulden, waardoor er toch een gunstig liquiditeitsratio is. Het liquiditeitsratio (vlottende activa ten opzichte van de kortlopende schulden) per 31 december 2017 is 2,29 (2016: 2,25). De solvabiliteitsratio (weerstandsvermogen) (omvang eigen vermogen ten opzichte van de totale opbrengsten) per 31 december is 1,15 (2016 is 1,95).

Per 1 januari 2016 zijn de activiteiten van begeleiding, dagbesteding en kleinschalig wonen met de financieringsvormen WMO en Jeugdwet overgedragen naar Stichting Zeeuwse Gronden, samenleving en participatie. Alle personeelsleden zijn in dienst bij Stichting Wonen en Psychiatrie en worden gedetacheerd tegen werkelijke kosten aan Stichting Zeeuwse Gronden, samenleving en participatie. De overheadkosten worden m.b.v. een vaste verdeelsleutel doorbelast aan Stichting Zeeuwse Gronden, samenleving en participatie.

Wederom is in 2017 door Stichting Wonen en Psychiatrie geïnvesteerd in het behandelteam door gekwalificeerd personeel aan te trekken. Dit om de ontstane en verwachte uitbreiding van cliënten de juiste behandeling te kunnen garanderen. De personeelskosten zijn daardoor meer toegenomen dan het budget van de zorgverzekeraars. Begin 2018 zijn met terugwerkende kracht budgetten verhoogd en heeft een vrijval van gereserveerde overproductie van oudere jaren geleid tot een positief resultaat.

Met de zorgverzekeraars zijn vanaf 2018 hogere omzetplafonds afgesproken, die aansluiten bij het groeiend aantal cliënten.

Stichting Wonen en Psychiatrie heeft nog steeds een betrekkelijk lage overhead in vergelijking met andere GGZ-instellingen, waardoor er meer geld beschikbaar is voor patiënt gerelateerde activiteiten.

De aangekondigde toekomstige bezuinigingen binnen de zorg dwingen ons om de continuïteit van zorg te waarborgen van die cliënten die al in zorg zijn. Het concept van geïntegreerde zorg waarbij begeleiding en behandeling samengaan en het perspectief gericht is op langdurige ondersteuning van complexe problematiek spreekt cliënten en familieleden aan. Gegeven de onzekerheid omtrent de nieuwe ontwikkelingen in de zorg en de geplande nieuwe locaties, streeft Stichting Wonen en Psychiatrie ernaar een gezond weerstandsvermogen te hebben de komende jaren.

Stichting Wonen en Psychiatrie en Stichting Zeeuwse Gronden, samenleving en participatie blijven bij de filosofie van wijkgerichte zorg en dat zorg in de woonomgeving van de cliënt wordt georganiseerd. De kwaliteit van het primaire en secundaire proces blijven onder de aandacht, zodat voor de toekomst de benodigde certificeringen gewaarborgd zijn. Ondanks de onzekerheid op het gebied van de financiering van de zorg, en de verwachte bezuinigingen vanuit de overheid, zien we de toekomst met optimisme tegemoet. Er is een volwaardige positie verworven in het zorgaanbod, om mensen met een ernstig psychiatrische aandoening, kwalitatief goede geïntegreerde zorg aan te bieden.

**Jaarrekening 2017**

**Stichting Wonen en Psychiatrie**



*Zeeuwse*  
**Gronden**

psychiatrie

*thuis*

in de samenleving

<b>INHOUDSOPGAVE</b>		<b>Pagina</b>
<b>5.1</b>	<b>Jaarrekening 2017</b>	
5.1.1	Balans per 31 december 2017	22
5.1.2	Resultatenrekening over 2017	23
5.1.3	Kasstroomoverzicht over 2017	24
5.1.4	Grondslagen van waardering en resultaatbepaling	25
5.1.5	Toelichting op de balans per 31 december 2017	28
5.1.6	Mutatieoverzicht materiële vaste activa	32
5.1.7	Toelichting op de resultatenrekening over 2017	33
5.1.8	Vaststelling en goedkeuring	37
<b>5.2</b>	<b>Overige gegevens</b>	
5.2.1	Statutaire regeling resultaatbestemming	39
5.2.2	Nevenvestigingen	39
5.2.3	Controleverklaring van de onafhankelijke accountant	39

5.1.1 BALANS PER 31 DECEMBER 2017  
(na resultaatbestemming)

	<u>Ref.</u>	<u>31-dec-17</u>	<u>31-dec-16</u>
		€	€
<b>ACTIVA</b>			
<b>Vaste activa</b>			
Materiële vaste activa	1	631.011	227.039
Totaal vaste activa		<u>631.011</u>	<u>227.039</u>
<b>Vlottende activa</b>			
Onderhanden werk uit hoofde van DBC's / DBC-zorgproducten	2	860.313	481.421
Debiteuren en overige vorderingen	3	1.907.285	1.514.261
Liquide middelen	4	1.088.186	2.209.627
Totaal vlottende activa		<u>3.855.784</u>	<u>4.205.309</u>
<b>Totaal activa</b>		<u><u>4.486.795</u></u>	<u><u>4.432.348</u></u>
<b>PASSIVA</b>			
<b>Eigen vermogen</b>			
Kapitaal	5	500	500
Bestemmingsfondsen		2.773.007	2.530.803
Totaal eigen vermogen		<u>2.773.507</u>	<u>2.531.303</u>
<b>Vorzieningen</b>	6	31.500	33.193
<b>Kortlopende schulden (ten hoogste 1 jaar)</b>			
Overige kortlopende schulden	7	1.681.788	1.867.852
Totaal kortlopende schulden (ten hoogste 1 jaar)		<u>1.681.788</u>	<u>1.867.852</u>
<b>Totaal passiva</b>		<u><u>4.486.795</u></u>	<u><u>4.432.348</u></u>

5.1.2 RESULTATENREKENING OVER 2017

	Ref.	2017 €	2016 €
<b>BEDRIJFSOPBRENGSTEN:</b>			
Opbrengsten zorgprestaties (en maatschappelijke ondersteuning)	11	2.338.417	1.162.583
Subsidies	12	77.251	130.086
Overige bedrijfsopbrengsten	13	6.204	3.323
<b>Som der bedrijfsopbrengsten</b>		<u>2.421.872</u>	<u>1.295.992</u>
<b>BEDRIJFSLASTEN:</b>			
Personeelskosten	14	1.630.674	1.009.834
Afschrijvingen op immateriële en materiële vaste activa	15	109.411	49.734
Overige bedrijfskosten	16	440.078	420.155
<b>Som der bedrijfslasten</b>		<u>2.180.163</u>	<u>1.479.723</u>
<b>BEDRIJFSRESULTAAT</b>		241.709	-183.730
Financiële baten en lasten	17	497	2.262
<b>RESULTAAT BOEKJAAR</b>		<u><u>242.206</u></u>	<u><u>-181.468</u></u>
<b>RESULTAATBESTEMMING</b>			
<i>Het resultaat is als volgt verdeeld:</i>		<u>2017</u>	<u>2016</u>
		€	€
Toevoeging/(onttrekking):			
Bestemmingsfonds aanvaardbare kosten		<u>242.206</u>	<u>-181.468</u>
		<u><u>242.206</u></u>	<u><u>-181.468</u></u>

5.1.3 KASSTROOMOVERZICHT OVER 2017

	Ref.	2017		2016	
		€	€	€	€
<b>Kasstroom uit operationele activiteiten</b>					
Bedrijfsresultaat			241.709		-183.730
Aanpassingen voor:					
- afschrijvingen en overige waardeverminderingen	15	109.411		49.734	
- mutaties voorzieningen	6	<u>-1.693</u>		<u>21.023</u>	
			107.718		70.757
Veranderingen in werkkapitaal:					
- mutatie onderhanden werk uit hoofde van DBC's / DBC-zorgproducten	2	-378.894		12.677	
- vorderingen	3	-393.024		210.946	
- vorderingen/schulden uit hoofde van financieringstekort respectievelijk -overschot		-		-39.990	
- kortlopende schulden (excl. schulden aan banken, behoudens rekening courant-krediet)	7	<u>-186.064</u>		<u>285.103</u>	
			<u>-957.982</u>		<u>468.737</u>
Kasstroom uit bedrijfsoperaties			<u>-608.555</u>		<u>355.763</u>
Ontvangen interest	17	497		2.262	
Betaalde interest	17	<u>-</u>		<u>-</u>	
			497		2.262
<b>Totaal kasstroom uit operationele activiteiten</b>			<u>-608.058</u>		<u>358.025</u>
<b>Kasstroom uit investeringsactiviteiten</b>					
Investeringen materiële vaste activa	1	-520.383		-177.987	
Desinvesteringen materiële vaste activa	1	<u>7.000</u>		<u>423.343</u>	
<b>Totaal kasstroom uit investeringsactiviteiten</b>			<u>-513.383</u>		<u>245.356</u>
<b>Mutatie geldmiddelen</b>			<u><u>-1.121.441</u></u>		<u><u>603.381</u></u>
Stand geldmiddelen per 1 januari	4		2.209.627		1.606.246
Stand geldmiddelen per 31 december	4		<u>1.088.186</u>		<u>2.209.627</u>
Mutatie geldmiddelen			<u>-1.121.441</u>		<u>603.381</u>



## 5.1.4 GRONDSLAGEN VAN WAARDERING EN RESULTAATBEPALING

### 5.1.4.1 Algemeen

#### **Algemene gegevens en groepsverhoudingen**

Zorginstelling stichting Wonen en Psychiatrie is statutair (en feitelijk) gevestigd te Terneuzen, op het adres Axelsestraat 8a, 4537 AJ te Terneuzen, en is geregistreerd onder KvK-nummer 22057719.

De belangrijkste activiteiten zijn het bieden van geïntegreerde zorg voor mensen met een langdurige psychiatrische aandoening.

#### **Verslaggevingsperiode**

Deze jaarrekening heeft betrekking op het boekjaar 2017, dat is geëindigd op balansdatum 31 december 2017.

#### **Grondslagen voor het opstellen van de jaarrekening**

De jaarrekening is opgesteld in overeenstemming met de Regeling verslaggeving WTZi, de Richtlijnen voor de Grondslagen die worden toegepast voor de waardering van activa en passiva en het resultaat zijn gebaseerd op historische kosten, tenzij anders vermeld in de verdere grondslagen.

#### **Continuïteitsveronderstelling**

Deze jaarrekening is opgesteld uitgaande van de continuïteitsveronderstelling.

#### **Vergelijking met voorgaand jaar**

De grondslagen van waardering en van resultaatbepaling zijn ongewijzigd ten opzichte van voorgaand jaar.

#### **Vergelijkende cijfers**

De cijfers voor 2016 zijn, waar nodig, geherrubriceerd om vergelijkbaarheid met 2017 mogelijk te maken.

#### **Gebruik van schattingen**

De opstelling van de jaarrekening vereist dat het management oordelen vormt en schattingen en veronderstellingen maakt die van invloed zijn op de toepassing van grondslagen en de gerapporteerde waarde van activa en verplichtingen, en van baten en lasten. De daadwerkelijke uitkomsten kunnen afwijken van deze schattingen. De schattingen en onderliggende veronderstellingen worden voortdurend beoordeeld. Herzieningen van schattingen worden opgenomen in de periode waarin de schatting wordt herzien en in toekomstige perioden waarvoor de herziening gevolgen heeft.

#### **Verbonden rechtspersonen**

Stichting Wonen en Psychiatrie heeft onderstaande stichtingen opgericht in 2013.

Het bestuur van deze stichtingen is opgedragen aan stichting Wonen en Psychiatrie.

Er is sprake van een consolidatieplicht binnen de groep, maar gezien de omvang van de totale groep de grenzen voor de

Het betreft volgende stichtingen:

Stichting Zeeuwse Gronden, behandeling en zorg. Vestigingsplaats: Axelsestraat 8a 4537 AJ Terneuzen

Stichting Zeeuwse Gronden, therapie en opleiding. Vestigingsplaats: Axelsestraat 8a 4537 AJ Terneuzen.

Stichting Zeeuwse Gronden, samenleving en participatie. Vestigingsplaats Axelsestraat 8a 4537 AJ Terneuzen

### 5.1.4.2 Grondslagen van waardering van activa en passiva

#### **Activa en passiva**

De algemene grondslag voor de waardering van de activa en passiva is de verkrijgingsprijs- of de vervaardigingsprijs. Voor zover niet anders vermeld, worden activa en passiva opgenomen voor de geamortiseerde kostprijs.

Toelichtingen op posten in de balans, resultatenrekening en kasstroomoverzicht zijn in de jaarrekening genummerd.

Een actief wordt in de balans opgenomen wanneer het waarschijnlijk is dat de toekomstige economische voordelen naar de stichting zullen toevloeien en de waarde daarvan betrouwbaar kan worden vastgesteld.

Een verplichting wordt in de balans opgenomen wanneer het waarschijnlijk is dat de afwikkeling daarvan gepaard zal gaan met een uitstroom van middelen die economische voordelen in zich bergen en de omvang van het bedrag daarvan betrouwbaar kan worden vastgesteld.

#### **Materiële vaste activa**

De materiële vaste activa worden gewaardeerd tegen verkrijgings- of vervaardigingsprijs onder aftrek van cumulatieve afschrijvingen worden berekend als een percentage over de aanschafprijs volgens de lineaire methode op basis van de economische levensduur. Op bedrijfsterreinen en op vaste activa in ontwikkeling en vooruitbetalingen op materiële vaste activa wordt niet afgeschreven.

Voor zover subsidies of daaraan gelijk te stellen vergoedingen zijn ontvangen als eenmalige bijdrage in de afschrijvingskosten, zijn deze in mindering gebracht op de investeringen.

#### 5.1.4 GRONDSLAGEN VAN WAARDERING EN RESULTAATBEPALING

##### 5.1.4.2 Grondslagen van waardering van activa en passiva

###### **Onderhanden werk uit hoofde van DBC's / DBC-zorgproducten**

Het onderhanden werk uit hoofde van DBC's / DBC-zorgproducten wordt gewaardeerd tegen de opbrengstwaarde of de vervaardigingsprijs, zijnde de afgeleide verkoopwaarde van de reeds bestede verrichtingen. De productie van het onderhanden werk is bepaald door de openstaande verrichtingen te koppelen aan de DBC's / DBC-zorgproducten die ultimo boekjaar openstonden. Op het onderhanden werk worden de voorschotten die ontvangen zijn van verzekeraars in mindering gebracht.

###### **Vorderingen**

Vorderingen worden bij eerste verwerking gewaardeerd tegen de reële waarde van de tegenprestatie. Een voorziening wordt getroffen op de vorderingen op grond van verwachte oninbaarheid. Hiertoe zijn alle vorderingen in detail bekeken en indien nodig is per geval een inschatting gemaakt van de mate van oninbaarheid.

###### **Liquide middelen**

De liquide middelen bestaan uit kas en banktegoeden. De liquide middelen worden gewaardeerd tegen de nominale waarde.

###### **Voorzieningen**

###### *Voorziening jubileumverplichtingen*

De jubileumvoorziening betreft een voorziening voor toekomstige jubileumuitkeringen uit hoofde van CAO GGZ. De voorziening betreft de contante waarde van de in de toekomst uit te keren jubileumuitkeringen. De berekening is gebaseerd op gedane toezeggingen, blijfkans en leeftijd. De gehanteerde disconteringsvoet bedraagt 1%.

###### **Schulden**

De kortlopende schulden hebben een verwachte looptijd van maximaal één jaar. De schulden worden bij eerste verwerking opgenomen tegen de reële waarde en vervolgens gewaardeerd tegen de geamortiseerde kostprijs (nominale waarde).

##### 5.1.4.3 Grondslagen van resultaatbepaling

###### **Algemeen**

Opbrengsten worden bepaald op de reële waarde van de ontvangen tegenprestatie. Verantwoording van opbrengsten uit de levering van diensten geschiedt naar rato van de geleverde prestaties, gebaseerd op de verrichte diensten tot aan balansdatum in verhouding tot de in totaal te verrichten diensten.

###### **Opbrengsten uit zorgprestaties**

De opbrengsten uit dienstverlening worden verantwoord naar rato van de verrichte prestaties, gebaseerd op de verrichte diensten tot aan de balansdatum en in verhouding tot in totaal te verrichten diensten (onder de voorwaarde dat het resultaat betrouwbaar kan worden geschat, dit indien aan de volgende voorwaarden is voldaan: a. het bedrag kan op betrouwbare wijze worden bepaald; b. waarschijnlijke economische voordelen; c. de mate waarin de dienstverlening op de balansdatum is verricht kan op betrouwbare wijze worden bepaald; en d. gemaakte kosten en kosten die nog moeten worden gemaakt kunnen betrouwbaar worden bepaald. Als niet voldaan kan worden aan bovengenoemde voorwaarden dan worden de opbrengsten slechts verwerkt tot het bedrag van de kosten van de dienstverlening.

De met de opbrengsten samenhangende lasten worden toegerekend aan de periode waarin de baten zijn verantwoord.

###### **Personele kosten**

Lonen, salarissen en sociale lasten worden op grond van de arbeidsvoorwaarden verwerkt in de resultatenrekening voorzover ze verschuldigd zijn aan werknemers respectievelijk de belastingautoriteit.

###### **Operational leasing**

Bij stichting Wonen en Psychiatrie bestaan er leasecontracten waarbij een groot deel van de voor- en nadelen die aan eigendom verbonden zijn, niet bij Stichting Wonen en Psychiatrie ligt. Deze leasecontracten worden verantwoord als operationele leasing. Leasebetalingen worden, rekening houdend met ontvangen vergoeding van de lessor, op lineaire basis verwerkt in de winst- en -verliesrekening over de looptijd van het contract.

#### 5.1.4 GRONDSLAGEN VAN WAARDERING EN RESULTAATBEPALING

##### 5.1.4.3 Grondslagen van resultaatbepaling

###### **Pensioenen**

Stichting Wonen en Psychiatrie heeft voor haar werknemers een toegezegde pensioenregeling. Hiervoor in aanmerking komende werknemers hebben op de pensioengerechtigde leeftijd recht op een pensioen dat is gebaseerd op het gemiddeld verdiende loon berekend over de jaren dat de werknemer pensioen heeft opgebouwd bij stichting Wonen en Psychiatrie. De verplichtingen, die voortvloeien uit deze rechten van haar personeel, zijn ondergebracht bij het bedrijfstakpensioenfonds Zorg en Welzijn. Stichting Wonen en Psychiatrie betaalt hiervoor premies waarvan de helft door de werkgever wordt betaald en de helft door de werknemer. De pensioenrechten worden jaarlijks geïndexeerd, indien en voor zover de dekkingsgraad van het pensioenfonds (het vermogen van het pensioenfonds gedeeld door haar financiële verplichtingen) dit toelaat. Per 1 januari 2015 gelden nieuwe regels voor pensioenfonds. Daarbij behoort ook een nieuwe berekening van de dekkingsgraad. De 'nieuwe' dekkingsgraad is het gemiddelde van de laatste twaalf dekkingsgraden. Door een gemiddelde te gebruiken, zal de dekkingsgraad nu minder sterk schommelen. In februari 2018 bedroeg de dekkingsgraad 101,6%. Het vereiste niveau van de dekkingsgraad is 124%. Het pensioenfonds verwacht volgens het herstelplan binnen 10 jaar hieraan te kunnen voldoen en voorziet geen noodzaak voor de aangesloten instellingen om extra stortingen te verrichten of om bijzondere premieverhogingen door te voeren. Stichting Wonen en Psychiatrie heeft geen verplichting tot het voldoen van aanvullende bijdragen in geval van een tekort bij het pensioenfonds, anders dan het effect van hogere toekomstige premies. Stichting Wonen en Psychiatrie heeft daarom alleen de verschuldigde premies tot en met het einde van het boekjaar in de jaarrekening verantwoord.

###### **Overheidssubsidies**

Overheidssubsidies worden aanvankelijk in de balans opgenomen als vooruitontvangen baten zodra er redelijke zekerheid

###### **Afschrijvingen op financiële en materiële vaste activa**

Financiële- en materiële vaste activa worden vanaf het moment van ingebruikneming afgeschreven over de verwachte

###### **Financiële baten en lasten**

Rentebaten en rentelasten worden tijdsevenredig verwerkt.

##### 5.1.4.4 Grondslagen voor de opstelling van het kasstroomoverzicht

Het kasstroomoverzicht wordt opgesteld volgens de indirecte methode. De opsomming van alle activiteiten komen overeen met die van de kasstromen van de liquide middelen en de kortlopende schulden.

De geldmiddelen in het kasstroomoverzicht bestaan uit liquide middelen.

Onder de 'Investeringen in materiële vaste activa' zijn alleen opgenomen de investeringen waarvoor in 2017 geldmiddelen zijn opgeofferd.

5.1.5 TOELICHTING OP DE BALANS

ACTIVA

1. Materiële vaste activa

	<u>31-12-2017</u>	<u>31-12-2016</u>
	€	€
<i>De specificatie is als volgt:</i>		
Verbouwingen	188.965	-
Inventaris	244.498	120.445
Vervoermiddelen	22.000	-
Automatisering	175.548	106.594
Totaal materiële vaste activa	<u>631.011</u>	<u>227.039</u>
<i>Het verloop van de materiële activa in het verslagjaar is als volgt weer te geven:</i>		
	<u>2017</u>	<u>2016</u>
	€	€
Boekwaarde per 1 januari	227.039	522.129
Bij: investeringen	520.383	177.987
Af: afschrijvingen	111.011	49.734
Af: desinvesteringen	5.400	423.343
<b>Boekwaarde per 31 december</b>	<u>631.011</u>	<u>227.039</u>

**Toelichting:**

Voor een nadere specificatie van het verloop van de materiële vaste activa per activagroep wordt verwezen naar het mutatieoverzicht onder 5.1.6.

2. Onderhanden werk uit hoofde van DBC's / DBC-zorgproducten

	<u>31-12-2017</u>	<u>31-12-2016</u>
	€	€
<i>De specificatie is als volgt:</i>		
Onderhanden werk DBC's / DBC-zorgproducten	1.260.383	815.185
Af: ontvangen voorschotten	-400.070	-333.764
Totaal onderhanden werk	<u>860.313</u>	<u>481.421</u>

3. Debiteuren en overige vorderingen

	<u>31-12-2017</u>	<u>31-12-2016</u>
	€	€
<i>De specificatie is als volgt:</i>		
Vorderingen op debiteuren	32.780	21.669
Nog te ontvangen omzet DBC's	384.991	370.943
Nog te factureren omzet DBC's	155.714	364.975
Vorderingen op groepsmaatschappijen	1.068.315	569.868
<i>Overige vorderingen:</i>		
<i>Vooruitbetaalde bedragen</i>	32.403	31.792
<i>Nog te ontvangen bedragen</i>	181.914	
Te vorderen rente	-	2.546
Nog te ontvangen ziekengeld	4.297	3.001
Overige overlopende activa	46.870	149.467
Totaal debiteuren en overige vorderingen	<u>1.907.285</u>	<u>1.514.261</u>

**Toelichting:**

De vorderingen en overlopende activa hebben een looptijd van < 1 jaar, met uitzondering van: De betaalde waarborgsommen à € 7.818, opgenomen onder de 'Overige overlopende activa'. Dit betref waarborgsommen over gehuurde studio's Achter de Kerk Terneuzen, woningen Binnenhofje Terneuzen en woningen Bijloke Axel, en operational lease van bedrijfsauto's.

**5.1.5 TOELICHTING OP DE BALANS**

**ACTIVA**

**4. Liquide middelen**

De specificatie is als volgt:

	<u>31-12-2017</u>	<u>31-12-2016</u>
	€	€
Bankrekeningen	139.273	165.466
Kassen	5.754	3.548
Deposito's	943.159	2.040.613
Totaal liquide middelen	<u>1.088.186</u>	<u>2.209.627</u>

**Toelichting:**

De liquide middelen staan ter vrije beschikking van stichting Wonen en Psychiatrie.

**PASSIVA**

**5. Eigen vermogen**

Het eigen vermogen bestaat uit de volgende componenten:

	<u>31-12-2017</u>	<u>31-12-2016</u>
	€	€
Kapitaal	500	500
Bestemmingsfondsen	2.773.007	2.530.801
Totaal eigen vermogen	<u>2.773.507</u>	<u>2.531.301</u>

**Kapitaal**

Het verloop is als volgt weer te geven:

	<u>Saldo per</u> <u>1-jan-2017</u>	<u>Resultaat-</u> <u>bestemming</u>	<u>Overige</u> <u>mutaties</u>	<u>Saldo per</u> <u>31-dec-2017</u>
	€	€	€	€
Kapitaal	500	-	-	500
Totaal kapitaal	<u>500</u>	<u>-</u>	<u>-</u>	<u>500</u>

**Bestemmingsfondsen**

Het verloop is als volgt weer te geven:

	<u>Saldo per</u> <u>1-jan-2017</u>	<u>Resultaat-</u> <u>bestemming</u>	<u>Overige</u> <u>mutaties</u>	<u>Saldo per</u> <u>31-dec-2017</u>
	€	€	€	€
Bestemmingfondsen:				
Reserve aanvaardbare kosten	2.530.801	242.206	-	2.773.007
Totaal bestemmingsfondsen	<u>2.530.801</u>	<u>242.206</u>	<u>-</u>	<u>2.773.007</u>

**6. Voorzieningen**

Het verloop is als volgt weer te geven:

	<u>Saldo per</u> <u>1-1-2017</u>	<u>Dotatie</u>	<u>Onttrekking</u>	<u>Vrijval</u>	<u>Saldo per</u> <u>31-12-2017</u>
	€	€	€	€	€
- jubileumverplichtingen	33.193	-	1.693	-	31.500
Totaal voorzieningen	<u>33.193</u>	<u>-</u>	<u>1.693</u>	<u>-</u>	<u>31.500</u>

## 5.1.5 TOELICHTING OP DE BALANS

### PASSIVA

Toelichting in welke mate (het totaal van) de voorzieningen als langlopend moeten worden beschouwd:

	<u>31-12-2017</u>
Kortlopend deel van de voorzieningen (< 1 jr.)	€ -
Langlopend deel van de voorzieningen (> 1 jr.)	€ 31.500
hiervan > 5 jaar	€ 31.500

### 7. Overige kortlopende schulden

De specificatie is als volgt:

	<u>31-12-2017</u>	<u>31-12-2016</u>
	€	€
Crediteuren	130.013	127.073
<i>Belastingen en premies sociale verzekeringen</i>		
Loonbelasting	284.406	186.101
Omzetbelasting	1.373	1.171
Schulden terzake pensioenen	5.211	23.217
<i>Overige schulden:</i>		
Taxatie omzet DBC's	659.936	940.549
Nog te betalen kosten:	14.972	19.239
Vooruitontvangen bedragen:	34.995	56.405
Vakantiegeld	263.054	144.308
Vakantiedagen	287.829	243.679
Overige overlopende passiva:	-	126.109
<b>Totaal overige kortlopende schulden</b>	<u><u>1.681.788</u></u>	<u><u>1.867.852</u></u>

#### Toelichting:

De kortlopende schulden hebben allen een looptijd van < 1 jaar

### 8. Niet in de balans opgenomen verplichtingen en niet in de balans opgenomen activa

#### Leaseverplichtingen

Stichting Wonen en Psychiatrie heeft ultimo 2017 een leaseverplichting ad. € 294.442 met een resterende looptijd van 58 maanden.

#### Huurverplichting

Stichting Wonen en Psychiatrie is een huurcontract aangegaan voor de huur van een kantoorpand ingaande 1-2-2011, met een opzegtermijn van 1 jaar. De huurverplichting per 31-12-2017 bedraagt € 48.510.

*Kortlopend deel huurverplichting (< 1 jaar)* € 48.510

Stichting Wonen en Psychiatrie is een huurcontract aangegaan voor de huur van het Equicentrum ingaande 1-5-2017, met een looptijd van 10 jaar. De huurverplichting per 31-12-2017 bedraagt € 549.808.

*Kortlopend deel huurverplichting (< 1 jaar)* € 58.908

*Langlopend deel huurverplichting (> 1 jaar)* € 490.900

*Langlopend deel huurverplichting (> 5 jaar)* € 255.268

#### Huurverplichting zorglocaties

*Kortlopend deel huurverplichting (< 1 jaar)* 65.520

*Langlopend deel huurverplichting (> 1 jaar)* 132.561

*Langlopend deel huurverplichting (> 5 jaar)* 39.000

*Totaal huurverplichting zorglocaties*

De huurovereenkomsten zijn afgesloten door stichting Wonen en Psychiatrie, maar worden vanaf 1-1-2016 gebruikt voor de activiteiten van stichting Zeeuwse Gronden, samenleving en participatie. De huurprijs wordt door stichting Zeeuwse Gronden, samenleving en participatie rechtstreeks aan de verhuurder betaald. De uiteindelijke verplichting tot betaling van de huur zit bij stichting Wonen en Psychiatrie bij ingebreke blijven van betaling door stichting Zeeuwse Gronden, samenleving en participatie.

### 5.1.5 TOELICHTING OP DE BALANS

#### Contractuele verplichtingen aangaande de volgende onderwerpen:

##### *(Brand)Beveiliging*

Onderhoud en opvolging (< 1 jaar) € 21.298

##### *Telecommunicatie*

Abonnement, onderhoud en opvolging (< 1 jaar) € 58.332

Abonnement, onderhoud en opvolging (> 1 jaar) € 45.302

##### *ICT*

Abonnement, onderhoud en opvolging (< 1 jaar) € 61.588

Abonnement, onderhoud en opvolging (> 1 jaar) € 5.700

#### Investeringsverplichtingen

Stichting Wonen en Psychiatrie is per balansdatum geen investeringsverplichting aangegaan.

### 10. Niet in de balans opgenomen regelingen

Stichting Wonen en Psychiatrie maakt onderdeel uit van een fiscale eenheid vennootschapsbelasting en omzetbelasting met de volgende instellingen:

Stichting Zeeuwse Gronden, behandeling en zorg. Vestigingsplaats: Axelsestraat 8a 4537 AJ Terneuzen

Stichting Zeeuwse Gronden, therapie en opleiding. Vestigingsplaats: Axelsestraat 8a 4537 AJ Terneuzen.

Stichting Zeeuwse Gronden, samenleving en participatie. Vestigingsplaats Axelsestraat 8a 4537 AJ Terneuzen

En is uit dien hoofde aansprakelijk voor de schulden van de fiscale eenheid.

Ultimo 2017 bedroeg de schuld van de fiscale eenheid inzake de omzetbelasting € 1.373 en inzake de vennootschapsbelasting nihil.

## 5.1.6 MUTATIEOVERZICHT MATERIELE VASTE ACTIVA

	Verbouwingen	Inventaris	Vervoer- middelen	Automatisering	Totaal
	€	€	€	€	€
<b>Stand per 1 januari 2017</b>					
- aanschafwaarde	-	380.235	-	192.413	572.648
- cumulatieve herwaarderingen	-	-	-	-	-
- cumulatieve afschrijvingen	-	259.790	-	85.819	345.609
Boekwaarde per 1 januari 2017	-	120.445	-	106.594	227.039
<b>Mutaties in het boekjaar</b>					
- investeringen	211.318	205.105	22.000	81.960	520.383
- herwaarderingen	-	-	-	-	-
- afschrijvingen	22.353	75.652	-	13.006	111.011
- bijzondere waardeverminderingen	-	-	-	-	-
- terugname bijz. waardeverminderingen	-	-	-	-	-
<i>- terugname geheel afgeschreven activa</i>					
.aanschafwaarde	-	-	-	-	-
.cumulatieve herwaarderingen	-	-	-	-	-
.cumulatieve afschrijvingen	-	-	-	-	-
<i>- desinvesteringen</i>					
aanschafwaarde	-	7.000	-	-	7.000
cumulatieve herwaarderingen	-	-	-	-	-
cumulatieve afschrijvingen	-	1.600	-	-	1.600
per saldo	-	5.400	-	-	5.400
Mutaties in boekwaarde (per saldo)	188.965	124.053	22.000	68.954	403.972
<b>Stand per 31 december 2017</b>					
- aanschafwaarde	211.318	578.340	22.000	274.373	1.086.031
- cumulatieve herwaarderingen	-	-	-	-	-
- cumulatieve afschrijvingen	22.353	333.842	-	98.825	455.020
Boekwaarde per 31 december 2017	188.965	244.498	22.000	175.548	631.011
Afschrijvingspercentage	10%	20%	20%	20%	



5.1.7 TOELICHTING OP DE RESULTATENREKENING

**BATEN**

**11. Opbrengsten zorgprestaties (en maatschappelijke ondersteuning)**

<i>De specificatie is als volgt:</i>	<u>2017</u>	<u>2016</u>
	€	€
Opbrengsten zorgverzekeringswet (exclusief subsidies)	2.149.657	1.162.583
Beschikbaarheidsbijdragen Zorg (exclusief Opleidingen)	188.760	-
<b>Totaal</b>	<u><u>2.338.417</u></u>	<u><u>1.162.583</u></u>

**Toelichting:**

In de post 'Opbrengst zorgverzekeringswet' is een opbrengst van € 646.086 verantwoord, zijnde vrijgevallen reserveringen voor overproductie van boekjaren t/m 2015.

**12. Subsidies**

<i>De specificatie is als volgt:</i>	<u>2017</u>	<u>2016</u>
	€	€
Subsidies Zvw-zorg	60.687	112.153
Overige subsidies, waaronder loonkostensubsidies en EU-subsidies	16.564	17.933
<b>Totaal</b>	<u><u>77.251</u></u>	<u><u>130.086</u></u>

**Toelichting:**

De Overige subsidies betreft een vergoeding in het kader van het opleidingsfonds.

**13. Overige bedrijfsopbrengsten**

<i>De specificatie is als volgt:</i>	<u>2017</u>	<u>2016</u>
	€	€
Overige opbrengsten		
Overige baten	6.204	2.923
Giften en schenkingen	-	400
<b>Totaal</b>	<u><u>6.204</u></u>	<u><u>3.323</u></u>

**LASTEN**

**10. Personeelskosten**

<i>De specificatie is als volgt:</i>	<u>2017</u>	<u>2016</u>
	€	€
Lonen en salarissen	3.755.003	2.889.267
Sociale lasten	684.140	480.981
Pensioenpremies	331.499	236.348
Andere personeelskosten:	1.466.704	627.608
Doorbelasting stichting Zeeuwse Gronden, samenleving en participatie	-4.721.954	-3.342.773
Subtotaal	<u>1.515.391</u>	<u>891.431</u>
Personeel niet in loondienst	115.283	118.403
<b>Totaal personeelskosten</b>	<u><u>1.630.674</u></u>	<u><u>1.009.834</u></u>
Gemiddeld aantal personeelsleden op basis van full-time eenheden	108	77
Waarvan een gemiddeld aantal personeelsleden uitgeleend aan stichting Zeeuwse Gronden, samenleving en participatie	84	64
Aantal personeelsleden dat buiten Nederland werkzaam is	-	-

**Toelichting:**

Een aanzienlijk deel van het personeel in loondienst van stichting Wonen en Psychiatrie wordt structureel gedetacheerd naar stichting Zeeuwse Gronden, samenleving en participatie.

De personeelskosten worden via een rekening-courant verhouding tussen beide stichtingen verrekend.

**5.1.7 TOELICHTING OP DE RESULTATENREKENING**

**15. Afschrijvingen op materiële vaste activa**

<i>De specificatie is als volgt:</i>	<u>2017</u>	<u>2016</u>
	€	€
Afschrijvingen:		
- materiële vaste activa	111.011	49.734
- boekeresultaat verkoop activa	-1.600	-
Totaal afschrijvingen	<u>109.411</u>	<u>49.734</u>

**16. Overige bedrijfskosten**

<i>De specificatie is als volgt:</i>	<u>2017</u>	<u>2016</u>
	€	€
Voedingsmiddelen en hotelmatige kosten	21.451	7.714
Algemene kosten	65.992	199.182
Patiënt- en bewonersgebonden kosten	157.013	93.715
Onderhoud en energiekosten	55.177	35.379
Huur en leasing	140.445	84.166
Totaal overige bedrijfskosten	<u>440.078</u>	<u>420.156</u>

**17. Financiële baten en lasten**

<i>De specificatie is als volgt:</i>	<u>2017</u>	<u>2016</u>
	€	€
Rentebaten	497	7.657
Totaal financiële baten en lasten	<u>497</u>	<u>7.657</u>

**18. Wet normering bezoldiging topfunctionarissen publieke en semipublieke sector (WNT)**

Per 1 januari 2013 is de Wet normering bezoldiging topfunctionarissen publieke en semipublieke sector (WNT) ingegaan. Deze verantwoording is opgesteld op basis van de volgende op stichting Wonen en Psychiatrie van toepassing zijnde regelgeving:

Het bezoldigingsmaximum in 2017 voor stichting Wonen en Psychiatrie is € 146.000. Dit geldt naar rato van de duur en/of omvang van het dienstverband.

**Bezoldiging topfunctionarissen**

***Leidinggevende topfunctionarissen***

	<b>J. van Blarikom</b>	<b>H.C. Haak</b>
	Bestuurder	Bestuurder
	1/1 - 31/12	1/1 - 31/12
Functiegegevens		
Aanvang en einde functievervulling in 2016	1/1 - 31/12	1/1 - 31/12
Omvang dienstverband (in fte)	1,0	0,2
Gewezen topfunctionaris?	nee	nee
(Fictieve) dienstbetrekking?	nee	nee
Individueel WNT-maximum	146.000	29.200
Beloning	134.627	19.982
Belastbare onkostenvergoedingen	3.210	-
Beloningen betaalbaar op termijn	11.042	-
<i>Subtotaal</i>	<u>148.879</u>	<u>19.982</u>
-/- Onverschuldigd betaald bedrag		-
<b>Totaal bezoldiging 2017</b>	<u>148.879</u>	<u>19.982</u>

5.1.7 TOELICHTING OP DE RESULTATENREKENING

18. Wet normering bezoldiging topfunctionarissen publieke en semipublieke sector (WNT)

In 2017 overschrijdt de bezoldiging van dhr. J. van Blarikom de WNT-2 norm. Omdat de bezoldiging vóór inwerkingtreding van de WNT-2 hoger is vastgesteld, is hier het overgangsrecht van toepassing.

**Gegevens 2016**

Aanvang en einde functievervulling in 2015	1/1 - 31/12	1/1 - 31/12
Omvang dienstverband 2015 (in fte)	1,0	0,2
Beloning	134.627	19.568
Belastbare onkostenvergoedingen	3.463	-
Beloningen betaalbaar op termijn	10.789	-
<b>Totaal bezoldiging 2016</b>	<b>148.879</b>	<b>19.568</b>

**Toelichting:**

De functie-invulling van dhr. J. van Blarikom is 50% bestuurder en 50% GZ-psycholoog.

**Toezichthoudende topfunctionarissen**

	<b>J.F. Mulder</b>	<b>G.A.F. van Harten</b>	<b>H.M. Bergmann</b>
Funcitiegegevens	Voorzitter RvT	Lid RvT	Lid RvT
Aanvang en einde functievervulling in 2016	1/1 - 31/12	1/1 - 31/12	1/1 - 31/12
Omvang dienstverband (in fte)	-	-	-
Gewezen topfunctionaris?	nee	nee	nee
(Fictieve) dienstbetrekking?	nee	nee	nee
Individueel WNT-maximum	21.900	14.600	14.600
Beloning, belastbare onkostenvergoeding,	-	-	-
-/- Onverschuldigd betaald bedrag	-	-	-
<b>Totaal bezoldiging 2017</b>	<b>-</b>	<b>-</b>	<b>-</b>
<b>Gegevens 2016</b>			
Aanvang en einde functievervulling in 2015	1/1 - 31/12	1/1 - 31/12	1/1 - 31/12
Omvang dienstverband 2015 (in fte)	-	-	-
Beloning, belastbare onkostenvergoeding,	-	-	-
<b>Totaal bezoldiging 2016</b>	<b>-</b>	<b>-</b>	<b>-</b>

5.1.7 TOELICHTING OP DE RESULTATENREKENING

18. Wet normering bezoldiging topfunctionarissen publieke en semipublieke sector (WNT)

Nevenfuncties

J.F. Mulder	G.A.F. van Harten	H.M. Bergmann
Burgemeester Gemeente Hulst	Lid Raad van Commissarissen Zeeland Seaports	Burgemeester Gemeente Middelburg
Voorzitter Rode Kruis Hulst	Voorzitter Raad van Toezicht University College Roosevelt	Lid Algemeen Bestuur en Dagelijks Bestuur Veiligheidsrisico Zeeland
Lid Veiligheidsregio Zeeland	Voorzitter Raad van Toezicht Green Chemistry Campus	Voorzitter Districtscollege Zeeland
Voorzitter Pleegouder Support Zeeland	Voorzitter Raad van Commissarissen Dow Benelux	Lid VNG-commissie Europa en Internationaal
Lid Regionaal College Zeeland-West Brabant	Lid Raad van Commissarissen PZEM N.V.	Nederlands delegatielid Congress of Local and Regional Authorities of the Council of Europe
Lid Adviescommissie Nucleaire Veiligheid Schelderegio		
Dagelijks bestuurslid GGD		
Voorzitter G.O. GGD		
Voorzitter Onbegrensd Zeeuws Vlaanderen		
Bestuurslid VZG		
Voorzitter Suicidepreventie project Zeeland zonder		
Bestuurslid Goedleven		

19. Honoraria accountant

	2017	2016
	€	€
De honoraria van de accountant over 2017 zijn als volgt:		
1 Controle van de jaarrekening AGZ	7.000	6.710
Controle van de jaarrekening PWC (2015)	-	20.445
2 Overige controlewerkzaamheden (w.o. Regeling AO/IC en Nacalculatie)	5.000	11.960
3 Fiscale advisering	-	-
4 Niet-controlediensten	-	-
Totaal honoraria accountant	12.000	39.115

**Toelichting:**

Bovenstaande honoraria betreffen de werkzaamheden die bij stichting Wonen en Psychiatrie zijn uitgevoerd door accountantsorganisaties en externe onafhankelijke accountants zoals bedoeld in artikel 1, lid 1 Wta (Wet toezicht accountantsorganisaties) en de in rekening gebrachte honoraria van het gehele netwerk waartoe de accountantsorganisatie behoort. Deze honoraria hebben betrekking op het onderzoek van de jaarrekening over de boekjaren 2016 en 2017, ongeacht of de werkzaamheden gedurende het boekjaar zijn verricht.

20. Transacties met verbonden partijen

Van transacties met verbonden partijen is sprake wanneer een relatie bestaat tussen de instelling, haar deelnemingen en hun

Er hebben zich geen transacties met verbonden partijen voorgedaan op niet-zakelijke grondslag.

De bezoldiging van de bestuurders en toezichthouders die in het kader van de WNT verantwoord worden, is opgenomen onder punt 16.

### 5.1.8 VASTSTELLING EN GOEDKEURING JAARREKENING

De raad van bestuur van Stichting Wonen en Psychiatrie heeft de jaarrekening 2018 opgemaakt en vastgesteld in de vergadering van 17 mei 2018.

De raad van toezicht van de Stichting Wonen en Psychiatrie heeft de jaarrekening 2018 goedgekeurd in de vergadering van 17 mei 2018.

#### Resultaatbestemming

Het resultaat wordt verdeeld volgens de resultaatverdeling in paragraaf 5.1.2.

#### Gebeurtenissen na balansdatum

Er hebben zich geen gebeurtenissen na balansdatum met belangrijke financiële gevolgen voorgedaan.

#### Ondertekening door bestuurders en toezichthouders

w.g.  
\_\_\_\_\_  
Stichting Wonen en Psychiatrie  
J. van Blarikom 17-5-2018

w.g.  
\_\_\_\_\_  
J.F. Mulder 17-5-2018

w.g.  
\_\_\_\_\_  
Stichting Wonen en Psychiatrie  
H.C. Haak 17-5-2018

w.g.  
\_\_\_\_\_  
G.A.F. van Harten 17-5-2018

## **5.2 OVERIGE GEGEVENS**

## **5.2 OVERIGE GEGEVENS**

### **5.2.1 Statutaire regeling resultaatbestemming**

In de statuten zijn geen bepalingen opgenomen aangaande resultaatbestemming.

### **5.2.2 Nevenvestigingen**

Stichting Wonen en Psychiatrie heeft geen nevenvestigingen.

### **5.2.3 Controleverklaring van de onafhankelijke accountant**

De controleverklaring van de onafhankelijke accountant is opgenomen op de volgende pagina.

## **CONTROLEVERKLARING VAN DE ONAFHANKELIJKE ACCOUNTANT**

Aan: de raad van toezicht van Stichting Wonen en Psychiatrie

### **A. Verklaring over de in de jaarverslaggeving opgenomen jaarrekening 2017**

#### **Ons oordeel**

Wij hebben de jaarrekening 2017 van Stichting Wonen en Psychiatrie te Terneuzen gecontroleerd.

Naar ons oordeel geeft de in de jaarverslaggeving opgenomen jaarrekening een getrouw beeld van de grootte en de samenstelling van het vermogen van Stichting Wonen en Psychiatrie op 31 december 2017 en van het resultaat over 2017 in overeenstemming met de Regeling verslaggeving WTZI (RvW).

De jaarrekening bestaat uit:

- 1 De balans per 31 december 2017;
- 2 De resultatenrekening over 2017;
- 3 Het kasstroomoverzicht 2017;
- 4 De toelichting met een overzicht van de gehanteerde grondslagen voor financiële verslaggeving en andere toelichtingen.

#### **De basis voor ons oordeel**

Wij hebben onze controle uitgevoerd volgens het Nederlands recht, waaronder ook de Nederlandse controlestandaarden en het Controleprotocol WNT 2017 vallen. Onze verantwoordelijkheden op grond hiervan zijn beschreven in de sectie 'Onze verantwoordelijkheden voor de controle van de jaarrekening'.

Wij zijn onafhankelijk van Stichting Wonen en Psychiatrie zoals vereist in de Verordening inzake de onafhankelijkheid van accountants bij assurance-opdrachten (ViO) en andere voor de opdracht relevante onafhankelijkheidsregels in Nederland. Verder hebben wij voldaan aan de Verordening gedrags- en beroepsregels accountants (VGBA).

Wij vinden dat de door ons verkregen controle-informatie voldoende en geschikt is als basis voor ons oordeel.

### **B. Verklaring over de in de jaarverslaggeving opgenomen andere informatie**

Naast de jaarrekening en onze controleverklaring daarbij, omvat de jaarverslaggeving andere informatie, die bestaat uit:

- het jaarverslag;
- de overige gegevens;
- bijlagen.

Op grond van onderstaande werkzaamheden zijn wij van mening dat de andere informatie:

- met de jaarrekening verenigbaar is en geen materiële afwijkingen bevat;
- alle informatie bevat die op grond van de RvW en de in Nederland geldende Richtlijn 655 van de Raad voor de Jaarverslaggeving (RJ 655) is vereist.

Wij hebben de andere informatie gelezen en hebben op basis van onze kennis en ons begrip, verkregen vanuit de jaarrekeningcontrole of anderszins, overwogen of de andere informatie materiële afwijkingen bevat.



Met onze werkzaamheden hebben wij voldaan aan de vereisten van de RvW, RJ 655 en de Nederlandse Standaard 720. Deze werkzaamheden hebben niet dezelfde diepgang als onze controlewerkzaamheden bij de jaarrekening.

De raad van bestuur is verantwoordelijk voor het opstellen van de andere informatie, waaronder het jaarverslag, de overige gegevens en de bijlagen in overeenstemming met de RvW en RJ 655.

### **C. Beschrijving van verantwoordelijkheden met betrekking tot de jaarrekening**

#### **Verantwoordelijkheden van de raad van bestuur en de raad van toezicht voor de jaarrekening**

De raad van bestuur is verantwoordelijk voor het opmaken en getrouw weergeven van de jaarrekening in overeenstemming met de RvW. In dit kader is de raad van bestuur verantwoordelijk voor een zodanige interne beheersing die de raad van bestuur noodzakelijk acht om het opmaken van de jaarrekening mogelijk te maken zonder afwijkingen van materieel belang als gevolg van fouten of fraude.

Bij het opmaken van de jaarrekening moet de raad van bestuur afwegen of de zorginstelling in staat is om haar werkzaamheden in continuïteit voort te zetten. Op grond van genoemd verslaggevingsstelsel moet de raad van bestuur de jaarrekening opmaken op basis van de continuïteitsveronderstelling, tenzij de raad van bestuur het voornemen heeft om de zorginstelling te liquideren of de activiteiten te beëindigen of als beëindiging het enige realistische alternatief is.

De raad van bestuur moet gebeurtenissen en omstandigheden waardoor gerede twijfel zou kunnen bestaan of de zorginstelling haar activiteiten in continuïteit kan voortzetten, toelichten in de jaarrekening.

De raad van toezicht is verantwoordelijk voor het uitoefenen van toezicht op het proces van financiële verslaggeving van de zorginstelling.

#### **Onze verantwoordelijkheden voor de controle van de jaarrekening**

Onze verantwoordelijkheid is het zodanig plannen en uitvoeren van een controleopdracht dat wij daarmee voldoende en geschikte controle-informatie verkrijgen voor het door ons af te geven oordeel.

Onze controle is uitgevoerd met een hoge mate maar geen absolute mate van zekerheid waardoor het mogelijk is dat wij tijdens onze controle niet alle materiële fouten en fraude ontdekken.

Afwijkingen kunnen ontstaan als gevolg van fouten of fraude en zijn materieel indien redelijkerwijs kan worden verwacht dat deze, afzonderlijk of gezamenlijk, van invloed kunnen zijn op de economische beslissingen die gebruikers op basis van deze jaarrekening nemen. De materialiteit beïnvloedt de aard, timing en omvang van onze controlewerkzaamheden en de evaluatie van het effect van onderkende afwijkingen op ons oordeel.

Wij hebben deze accountantscontrole professioneel kritisch uitgevoerd en hebben waar relevant professionele oordeelsvorming toegepast in overeenstemming met de Nederlandse controlestandaarden, het Controleprotocol WNT 2017, ethische voorschriften en de onafhankelijkheidseisen. Onze controle bestond onder andere uit:

- het identificeren en inschatten van de risico's dat de jaarrekening afwijkingen van materieel belang bevat als gevolg van fouten of fraude, het in reactie op deze risico's bepalen en uitvoeren van controlewerkzaamheden en het verkrijgen van controle-informatie die voldoende en geschikt is als basis voor ons oordeel. Bij fraude is het risico dat een afwijking van materieel belang niet ontdekt wordt groter dan bij fouten. Bij fraude kan sprake zijn van samenspanning, valsheid in geschrifte, het opzettelijk nalaten transacties vast te leggen, het opzettelijk verkeerd voorstellen van zaken of het doorbreken van de interne beheersing;

- het verkrijgen van inzicht in de interne beheersing die relevant is voor de controle met als doel controlewerkzaamheden te selecteren die passend zijn in de omstandigheden. Deze werkzaamheden hebben niet als doel om een oordeel uit te spreken over de effectiviteit van de interne beheersing van de zorginstelling;
- het evalueren van de geschiktheid van de gebruikte grondslagen voor financiële verslaggeving en het evalueren van de redelijkheid van schattingen door de raad van bestuur en de toelichtingen die daarover in de jaarrekening staan;
- het vaststellen dat de door de raad van bestuur gehanteerde continuïteitsveronderstelling aanvaardbaar is. Tevens het op basis van de verkregen controle-informatie vaststellen of er gebeurtenissen en omstandigheden zijn waardoor gereede twijfel zou kunnen bestaan of de zorginstelling haar activiteiten in continuïteit kan voortzetten. Als wij concluderen dat er een onzekerheid van materieel belang bestaat, zijn wij verplicht om aandacht in onze controleverklaring te vestigen op de relevante gerelateerde toelichtingen in de jaarrekening. Als de toelichtingen inadequaat zijn, moeten wij onze verklaring aanpassen. Onze conclusies zijn gebaseerd op de controle-informatie die verkregen is tot de datum van onze controleverklaring. Toekomstige gebeurtenissen of omstandigheden kunnen er echter toe leiden dat een zorginstelling haar continuïteit niet langer kan handhaven;
- het evalueren van de presentatie, structuur en inhoud van de jaarrekening en de daarin opgenomen toelichtingen;
- het evalueren of de jaarrekening een getrouw beeld geeft van de onderliggende transacties en gebeurtenissen.

Wij communiceren met de raad van toezicht onder andere over de geplande reikwijdte en timing van de controle en over de significante bevindingen die uit onze controle naar voren zijn gekomen, waaronder eventuele significante tekortkomingen in de interne beheersing.

Utrecht, 30 mei 2018

Accountants voor de Gezondheidszorg B.V.

Was getekend:

drs. M.F. Kool RA