

Jaarverslag 2018

Stichting Wonen en Psychiatrie



*Zeeuwse*  
Gronden

psychiatrie

*thuis*

in de samenleving

Terneuzen, 9 mei 2019

**Inhoud**

1 Inleiding jaarverantwoording .....	3
2 Organisatieprofiel .....	4
2.1 Missie.....	4
2.2 Kernactiviteiten .....	4
2.3 Kerngegevens .....	6
2.4 Organisatiestructuur .....	6
2.5 Samenwerking .....	7
3 Bestuur en toezicht .....	10
3.1 Normen voor goed bestuur .....	10
3.2 Raad van Bestuur.....	10
3.3 Raad van Toezicht.....	10
3.4 De Familieraad.....	11
3.5 De Cliëntenraad.....	11
3.6 De ondernemingsraad .....	12
4 Beleid.....	13
4.1 Meerjarenbeleid.....	13
4.2 Beleid verslagjaar .....	14
4.3 Personeelsbeleid .....	15
4.4 Kwaliteitsdoelstellingen .....	16
4.5 Veiligheid.....	16
4.6 Kwaliteit van arbeid.....	16
4.7 Financieel beleid.....	16
5 JAARREKENING.....	17

## 1 Inleiding jaarverantwoording

Het jaar 2018 stond in het teken van uitbreiding en professionalisering. In Zeeland is het aantal woon- en dagbestedingslocaties verder gegroeid en er zijn oriënterende gesprekken gestart in Zuid-Holland om ook daar in de toekomst onze zorg te kunnen bieden. In 2019 gaan we hier uiteraard mee verder en willen we daarnaast laten zien dat groei niet per definitie ten koste gaat van de kwaliteit van de zorg. We noemden het eind 2018 al in ons magazine Grondwerk: we groeien, maar houden vast aan dezelfde visie en opzet. We worden groter door klein te blijven.

De tweede locatie in de gemeente Reimerswaal werd in november geopend: Bosburg in Yerseke. Daarnaast vierden we twee jubileums, namelijk het vijfjarig bestaan van woonlocatie Middelburg en het tienjarig bestaan van woonlocatie Axel. Ook met het oog op dagbesteding was het een levendig jaar. De Inloop in Middelburg werd feestelijk geopend door de burgemeester, en geïnteresseerden konden terecht op de open dagen van Plukvliet, DWZ en de Werkplaats.

Om meer bekendheid te geven aan het unieke concept van 'het nieuwe Beschermd Wonen', organiseerden we twee drukbezochte symposia, waarvan één in Dordrecht en één op Schouwen-Duiveland. En we blikken terug op een inspirerend Silver Bullets Congres, een dag met lezingen en workshops van onder andere onderzoeksjournalist en schrijver Robert Whitaker en gezinstherapeut Harlene Anderson.

Wat ons ook lang bij zal blijven, is de lezing 'Zelfreflectie en levenskunst' van psychotherapeut Martin van Kalmthout, afgewisseld met muziek van strijkkwartet Kwartz, dat het meesterwerk 'Der Tod und das Mädchen' ten gehore bracht. Dit was een betoverende avond die het publiek vele nieuwe inzichten mee naar huis gaf.

De eerste familiedag ten slotte was een groot succes, waar waardevolle input uit voortkwam waarmee we kunnen blijven werken aan de kwaliteit van onze zorg. Zo zullen we behalve ouders ook broers en zussen meer gaan betrekken bij de zorg en de organisatie. En in samenspraak met behandelaren zal worden bekeken hoe langetermijndenken beter geïmplementeerd kan worden in de behandeling, bijvoorbeeld wanneer het netwerk van de cliënt wegvalt.

Een veelbewogen jaar dus, waar we met plezier en tevredenheid op terugkijken. Voor 2019 staat er al minstens zoveel op het programma. We gaan stapje voor stapje verder.

Jan van Blarikom

Voorzitter Raad van Bestuur  
Stichting Wonen en Psychiatrie

## 2 Organisatieprofiel

### 2.1 Missie

Zeeuwse Gronden biedt geïntegreerde zorg aan mensen met een langdurige psychiatrische aandoening. Geïntegreerde zorg houdt in dat cliënten ondersteuning wordt geboden op alle gebieden van hun leven waar zij een zorgvraag hebben die samenhangt met hun psychiatrische aandoening. Bijzondere aandacht is er voor de eenheid van zorg. Behandeling van de psychiatrische aandoening, begeleiding, wonen en het aanbieden van dagactiviteiten zijn niet van elkaar te scheiden. Goede zorg op het ene domein werpt zijn vruchten af op de andere domeinen. In het bijzonder is er aandacht voor de participatie in sociale en culturele activiteiten. Daarnaast worden waar mogelijk familieleden en andere belangrijke personen uit het sociale netwerk betrokken bij de zorg. Waar nodig neemt de stichting zelf initiatief om de nodige voorzieningen voor cliënten tot stand te brengen.

#### Doelstelling Zeeuwse Gronden

We zijn dicht bij ons doel om in iedere Zeeuwse gemeente minstens één kleinschalige woonvorm te realiseren voor mensen met een ernstige psychiatrische aandoening. Daarom kijken we nu verder. Met behoud van de Zeeuwse waarde 'eerlijk, eigenzinnig vakmanschap' willen we ook buiten Zeeland kleinschalige woonvormen realiseren. Daarnaast blijven we ambulante ondersteuning bieden voor mensen die zelfstandig wonen.

### 2.2 Kernactiviteiten

De zorg situeert zich binnen de tweede lijn en in de basis-ggz. De kernactiviteiten bestaan uit behandeling, begeleiding, dagbesteding en kleinschalig wonen. Zeeuwse Gronden richt zich op de groep mensen met een langdurige psychiatrische aandoening, die tal van beperkingen ondervindt op verschillende levensterreinen. Het doel is zelfredzaamheid en herstel bevorderen, waarbij ervan uit moet worden gegaan dat dit proces zich uitstrekt over vele jaren. De zorg kan behandeling, begeleiding, dagbesteding en het aanbieden van een eigentijdse woonvoorziening omvatten.

De aanwezigheid van langdurige, complexe psychiatrische problematiek vereist een geïntegreerde aanpak. Dagelijkse begeleiding in de woonsituatie is niet los te zien van de behandeling. Waar in het huidige zorgstelsel een onderscheid wordt gemaakt in begeleiding, wonen en behandeling, met drie financieringsstromen (en een aanvullende vierde voor jongeren onder de 18 jaar), staan wij voor een geïntegreerde multidisciplinaire aanpak van de problematiek. Met de inrichting van zogenaamde geclusterde woonvormen worden cliënten in hun dagelijkse omgeving begeleid. Deze begeleiding wordt per wooncluster aangevuld met gespecialiseerde begeleiding en behandeling gericht op de specifieke psychiatrische problematiek.

Een complex van drie groepswoningen in Hulst zorgt voor de opvang van jongeren (15-23 jaar) die door een combinatie van psychiatrische problemen en een complexe gezinsachtergrond, ernstige stagnatie ondervinden bij de ontwikkeling tot een zelfstandig, volwassen bestaan. Deze groep jonge mensen valt gemakkelijk tussen wal en schip van jeugdzorg en volwassenenzorg, vooral als er sprake is van ernstige psychiatrische problematiek. In Hulst hebben we ook het 'logeerproject', een voorziening die aan cliënten van Zeeuwse Gronden en Emergis de mogelijkheid biedt hier een

week of een paar weken te verblijven en 'tot rust te komen'. Een soort time-out om bijvoorbeeld mantelzorg te ontlasten of opname te voorkomen. Dit blijkt een uitstekende tussenoplossing te zijn.

Alle cliënten van Zeeuwse Gronden worden gestimuleerd tot het leggen van sociale contacten, door de inrichting van gemeenschappelijke ontmoetingsruimtes. Deze ontmoetingsruimtes maken deel uit van de maatschappelijke opvangfunctie, die naast de begeleiding en behandeling een kernactiviteit van de stichting vormt. Veel cliënten, zowel binnen de geclusterde woonvormen als erbuiten, hebben behoefte aan een veilige plaats, waar ze andere mensen kunnen ontmoeten en van waaruit ze kunnen deelnemen aan activiteiten. Zo hebben we in Terneuzen en Middelburg 'de Inloop': laagdrempelige ontmoetingsplaatsen waar iedereen welkom is voor een kop koffie, een praatje, spelletje of deelname aan een creatieve workshop. Cliënten worden gestimuleerd hun sociaal isolement te doorbreken, te participeren in gezamenlijke, arbeidsmatige, recreatieve en culturele activiteiten. De Inloop is ook in het weekend toegankelijk voor cliënten, wat een bewuste keuze is, omdat de weekenden en dan vooral de zondagen bij uitstek voor sommige cliënten een 'lege' dag is.

Behalve de Inloop zijn er twee maatschappelijke restaurants (El Cantina in Terneuzen en Het Melkmeisje in Kruiningen), waar voor en door cliënten gekookt wordt, maar waar iedereen welkom is. En het aantal dagbestedingslocaties neemt snel toe: in het centrum van Terneuzen zijn de Werkplaats en de Kringloopwinkel gevestigd, in Kortgene is er een pluktuin en workshoplocatie onder de naam Plukvliet, en bij ons Equicentrum in Terneuzen kunnen cliënten dagbesteding doen waarbij onderhoud van de boerderij en dierenverzorging centraal staan.

Vanuit de Werkplaats vertrekt een aantal dagen per week een groep klussers met groene vingers om aan natuurbeheer en -onderhoud te doen. Samen met Zeeuws Landschap, Stichting Landschapsbeheer Zeeland en Staatsbosbeheer rijden ze door heel Zeeland om te helpen met het in stand houden van de typische Zeeuwse natuur, door te snoeien, te zagen en zwerfafval op te ruimen. Voor een deel van de cliënten kan dit een eerste stap zijn op weg naar arbeidsintegratie. Voor een ander deel gaat het om fundamentele activering en zingeving: van hele dagen op de bank zitten, komen zij ertoe om samen met anderen een aantal dagdelen daadwerkelijk weer aan de slag te gaan.

Cliënten in zorg bij Zeeuwse Gronden hebben niet alleen behoefte aan ondersteuning maar ook aan een specialistische behandeling gericht op ernstige, complexe psychiatrische problematiek. De behandeling bestaat uit een multidisciplinaire aanpak volgens het FACT-model, bedoeld voor cliënten die op verschillende levensterreinen zijn vastgelopen door hun psychiatrische problematiek. Op deze wijze kan huisuitzetting worden voorkomen of een vervangende woonruimte worden geregeld. Intensieve - dikwijls dagelijkse - behandeling en begeleiding kan opname in het psychiatrische ziekenhuis en de nodige sociale overlast voorkomen. Zeeuwse Gronden beschikt over een eigen crisisdienst die 24 uur per dag bereikbaar is.

## 2.3 Kerngegevens

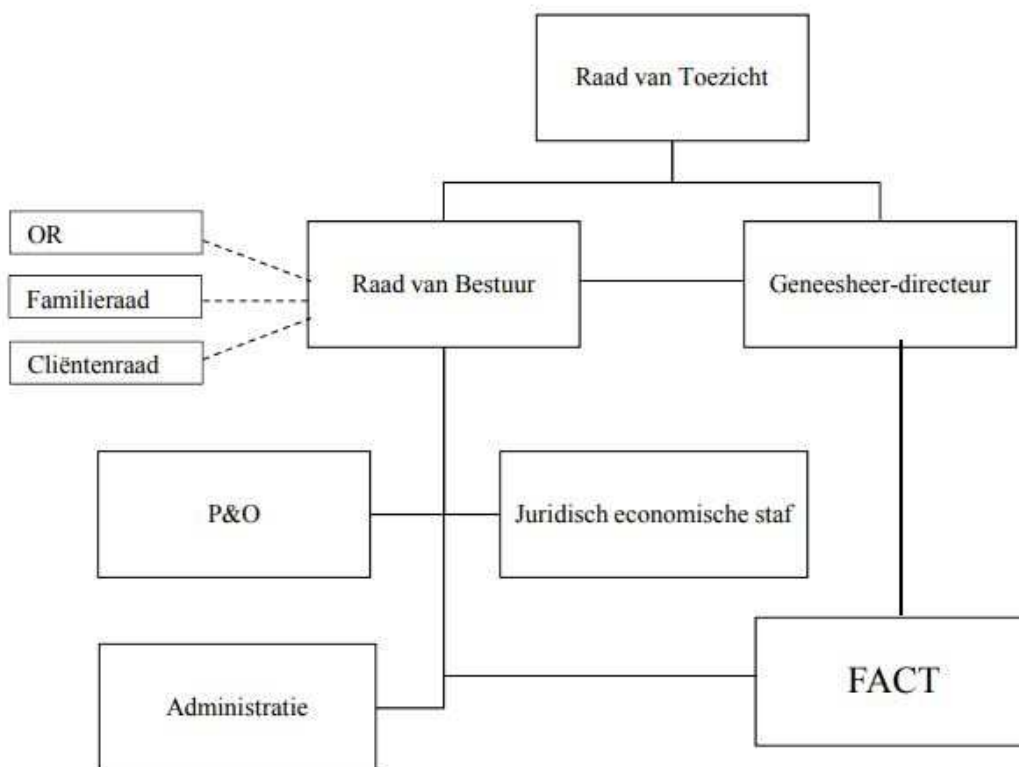
Tabel 1 – Kerngegevens Zeeuwse Gronden

<b>Zorgverzekeringswet</b>	
Aantal cliënten per 31 december 2018	396
<b>Personeel</b>	
Gem. aantal personeelsleden in loondienst	170,2
Gem. aantal fte in loondienst	132,8
Aantal fte ondersteunende diensten, administratieve diensten en maatschappelijk werk in loondienst	19,8
Aantal ervaringsmedewerkers (vrijwilliger)	45
<i>Gedetacheerd aan Stichting Zeeuwse Gronden, samenleving en participatie</i>	
Gem. aantal personeelsleden	129,5
Gem. aantal fte	102,9
<b>Bedrijfsopbrengsten</b>	
Totaal bedrijfsopbrengsten	€ 2.471.152

## 2.4 Organisatiestructuur

Zeeuwse Gronden hanteert binnen haar organisatie het Raad van Toezicht-model. De Raad van Bestuur staat in voor de dagelijkse leiding van de stichting, van waaruit de operationele teams worden aangestuurd. Medezeggenschap is binnen de Zeeuwse Gronden geregeld in de Familieraad, Cliëntenraad en de ondernemingsraad. De medezeggenschapsraden worden actief betrokken bij het beleid van Zeeuwse Gronden. Tevens hebben de medezeggenschapsraden advies-, initiatief-, informatie- en/of instemmingsrecht over onderwerpen die voor hen en voor hun achterban van belang zijn. Vanaf 1 januari 2018 zijn de volgende organogram vastgesteld en is de organisatie hieraan aangepast.

figuur 1 – Organogram Stichting Wonen en Psychiatrie



## 2.5 Samenwerking

Met de vermaatschappelijking van de geestelijke gezondheidszorg is de behandeling en de begeleiding van mensen met een ernstige psychiatrische aandoening geen exclusieve aangelegenheid meer van de ggz. Lokale gemeentes gaan een steeds belangrijkere rol spelen bij de maatschappelijke integratie, opvang en ondersteuning van ggz-cliënten. Het streven is zoveel mogelijk mensen met een ernstige psychiatrische aandoening in hun eigen gemeente te laten leven, wonen en werken. Dit vraagt om een afstemming van de activiteiten met gemeentes, ggz-instellingen, thuiszorg, woningbouwverenigingen en het beleid van de zorgverzekeraars. De komende jaren zal de dialoog met een aantal partners voor Zeeuwse Gronden een hoofdrol (blijven) spelen: Zeeuwse gemeentes, woningbouwcoöperaties, zorgverzekeraar, onderwijs, collega-instellingen, ondernemers, samenleving, nationale partners en internationale partners.

### Stuurgroep toekomst ggz Zeeland

Zeeuwse Gronden heeft in 2018 wederom deelgenomen aan de stuurgroep Toekomst ggz Zeeland. In deze stuurgroep zijn Emergis, ADRZ, de Zeeuwse gemeentes, zorgverzekeraar CZ, Zorgzaam en patiënten- en familieorganisaties vertegenwoordigd. Een concreet resultaat van deze stuurgroep is het logeerproject in Hulst. Dit houdt in dat woonlocatie Hulst tevens als logeershuis fungeert voor cliënten van Zeeuwse Gronden en Emergis die woonachtig zijn in Zeeuws-Vlaanderen. Deze cliënten hebben tijdelijk behoefte aan extra ondersteuning, en vormen geen gevaar voor zichzelf of de omgeving.

### Zorgverzekeraar

In verband met de zorginkoop heeft de grootste zorgverzekeraar in Zeeland (CZ) regelmatig overleg met Zeeuwse Gronden. Tijdens de gesprekken rond zorginkoop en budgetafspraken komen ook andere onderwerpen zoals kwaliteit en inhoud van de zorg aan bod. Met andere zorgverzekeraars worden afspraken gemaakt via de digitale loketten.

### Goedleven

Goedleven realiseert betere zorg, behoud van beschikbaarheid en toegankelijkheid tegen lagere kosten voor de regio Zeeuws-Vlaanderen. Dit gebeurt via een integrale populatiegebonden aanpak. Ons gezamenlijke doel is dat de bevolking in Zeeuws-Vlaanderen in 2022 nog steeds kan beschikken over goede basiszorg dichtbij en bereikbare, kwalitatief hoogwaardige specialistische zorg.

### Ypsilon

De familievereniging Ypsilon ligt aan de basis van het ontstaan van Zeeuwse Gronden. De vraag van familieleden naar continue, betrokken en geïntegreerde zorg voor hun kinderen, heeft geleid tot de oprichting van Zeeuwse Gronden. Contacten met Ypsilon worden zowel Boven de Westerschelde als in Zeeuws-Vlaanderen op een hartelijke en intensieve wijze onderhouden. En ouders zouden geen ouders zijn, als ze niet voortdurend de kwaliteit van onze zorg kritisch blijven volgen.

### Stuurgroep Ypsilon Boven de Westerschelde

Vanuit Ypsilon Boven de Westerschelde is enkele jaren geleden een stuurgroep samengesteld gericht op het realiseren van woonvoorzieningen, op basis van de Zeeuwse Gronden filosofie. Zoals al uit het voorafgaande mag blijken is de realisering van een aantal nieuwe woonvormen boven de Westerschelde in een stroomversnelling aan het raken. Uit onderzoek komt naar voren dat binnen een aantal gemeentes boven de Westerschelde de vraag naar woonvormen volgens het Zeeuwse Gronden concept groot is.

### Woningbouwverenigingen

Goed wonen is een essentieel onderdeel van de geïntegreerde zorg voor mensen met een ernstige psychiatrische aandoening. Met de drie woningbouwverenigingen in Zeeuws-Vlaanderen (Clavis, Woongoed Zeeuws-Vlaanderen en woonstichting Hulst) en de woningbouwverenigingen op Walcheren (Woongoed en Woonburg), Zuid-Beveland (R&B wonen en RWS) en Zeeuws-Vlaanderen op Schouwen-Duiveland is er een constructieve samenwerkingsrelatie.

### Stichting Tragel

Tussen Stichting Tragel en Zeeuwse Gronden vindt vanaf 2011 op een vraag gestuurde wijze samenwerking plaats. Stichting Tragel en Zeeuwse Gronden zijn twee belangrijke zorgaanbieders binnen Zeeuws-Vlaanderen, die naast duidelijke verschillen in doelgroep ook een aantal overeenkomsten vertonen.

### Emergis

Stichting Emergis biedt voor de cliënten van Zeeuwse Gronden opnamefaciliteiten, wat op een soepele wijze tot stand komt vanuit een direct overleg op de werkvloer. Binnen Zeeuws-Vlaanderen bestaan er twee FACT-teams, vanuit Zeeuwse Gronden en vanuit Emergis. Onderling zijn er verwijzingen mogelijk. Vier keer per jaar vinden er gesprekken plaats over de verbetering van de kwaliteit van zorg. De wachtdienst van psychiaters verzorgt de BOPZ-gerelateerde activiteiten voor Zeeuwse Gronden en deze kunnen geconsulteerd worden buiten kantooruren.



### De Kreek

Met de Kreek is er in 2014 een samenwerkingsovereenkomst gesloten rond onderlinge verwijzing. Bovendien is er een gedeelde opleidingsplaats gz-psycholoog tot stand gekomen. Verder wordt er een referatencyclus opgezet om de kwaliteit van met name de psychologische behandelingen in Zeeuws-Vlaanderen te bevorderen.

### Gemeentes

Met diverse Zeeuwse gemeentes vindt er structureel overleg plaats, in de vorm van het netwerkoverleg, waarin bemoeizorg (vanuit de GGD), politie, woningbouwverenigingen, maatschappelijk werk en andere ggz-instellingen participeren. Zeeuwse Gronden neemt door afvaardiging FACT Zeeuws-Vlaanderen deel aan deze overlegvormen en brengt daarbij expertise in op het gebied van een geïntegreerde aanpak voor mensen met een ernstige psychiatrische aandoening. Cliënten komen vaak pas in beeld als er problemen zijn door overlast, het niet betalen van huur of rekeningen van de nutsvoorzieningen. Als er sprake is van ernstige psychiatrische problematiek, vraagt dit om een specifieke aanpak, maar zijn er vaak ook andere oplossingen mogelijk dan ingrijpen met conventionele middelen (huisuitzetting en afsluiten van water, gas en licht). Meestal gaat het om een bemiddelende rol tussen iemand met een ernstige psychiatrische aandoening en de diverse betrokken instanties. Ook wordt er met de gemeentes gewerkt aan de realisatie van nieuwe woonvoorzieningen, zoals in Breskens en Oostburg (in samenwerking met gemeente Sluis), om de toekomst van langdurige zorg zeker te stellen.

### Aanbieders dagbesteding

Zeeuwse Gronden werkt samen met een aantal externe aanbieders op het gebied van dagbesteding. Uitgangspunt is aansluiting vinden bij de lokale initiatieven geschikt voor de doelgroep.

### React en A&M Recycling

DWZ is een samenwerkingsverband tussen React, A&M Recycling en Zeeuwse Gronden, waar mensen met een lange afstand tot de arbeidsmarkt de kans krijgen onder professionele begeleiding werkervaring op te doen. De beschermde werkomgeving biedt mogelijkheden voor dagbesteding en re-integratie. Daarnaast wordt er een wezenlijke bijdrage geleverd aan milieu en maatschappij. Er is een uitgebreid aanbod aan werkzaamheden binnen verschillende domeinen: administratie, catering, onderhoud, vervoer en demontage.

### Zeeuws Landschap, Landschapsbeheer Zeeland en Staatsbosbeheer

Werken in de natuur, de eigen omgeving mee vormgeven en onderhouden blijkt een heilzame weg naar herstel en zelfwaardering. Een vaste club cliënten doet sinds vijf jaar het beheer van West-Zeeuws-Vlaamse natuurgebieden voor Stichting het Zeeuws Landschap, en voor Landschapsbeheer Zeeland onderhouden ze dijken en erflandschap op Walcheren en Zuid-Beveland. Er is ook een samenwerkingsverband met Staatsbosbeheer: Zeeuwse Gronden helpt de natuur rond Ford Rammekens bij Ritthem te onderhouden. De werkzaamheden worden steeds verder uitgebreid.

### Scalda en Hogeschool Zeeland

Met Scalda en Hogeschool Zeeland vindt regelmatig kennisuitwisseling plaats, bijvoorbeeld op open dagen. Dit om studenten en stagiaires warm te maken voor Zeeuwse Gronden, en natuurlijk ook om van onze kant beter aan te kunnen sluiten op de behoeften die er zijn vanuit het onderwijs.

#### Politie

Met de politie Zeeuws-Vlaanderen wordt samengewerkt om ervoor te zorgen dat verwarde cliënten op de goede plek terechtkomen. Ook zijn er afspraken gemaakt omtrent het aangiftebeleid bij fysiek geweld of agressie op de woonlocaties.

#### Zeeuwse Huisartsen Coöperatie

De Zeeuwse Huisartsen Coöperatie (ZHCo) is de samenwerkingsorganisatie van, voor en door huisartsen in de regio's De Bevelanden, Schouwen-Duiveland en Walcheren. We onderhouden goed contact met de coöperatie, zodat doorverwijzing optimaal verloopt.

#### Mentaal Beter

Mentaal Beter heeft een gevarieerd en uitgebreid zorgaanbod in de generalistische basis ggz (gb-ggz) en de specialistische ggz (s-ggz). Het zorgaanbod bestaat onder meer uit behandelingen voor zowel kind en jeugd als volwassenen. Zeeuwse Gronden en Mentaal Beter vullen elkaar hierin aan.

#### Familie

Zeeuwse Gronden is mede ontstaan door familieleden van cliënten die op zoek waren naar de beste zorg voor hun naasten. Daarom is en blijft het van groot belang dat familie nauw betrokken wordt bij de organisatie, ook om toe te zien op de kwaliteit van de zorg. Daarom is er naast een Cliëntenraad een Familieraad, die een adviserende functie heeft en daarnaast jaarlijks bijeenkomsten organiseert voor familie om ervaringen uit te kunnen wisselen.

### **3 Bestuur en toezicht**

#### **3.1 Normen voor goed bestuur**

Zeeuwse Gronden volgt de Zorgbrede Governancecode.

#### **3.2 Raad van Bestuur**

De leden van de Raad van Bestuur worden benoemd door de Raad van Toezicht. Vanaf 2011 is er sprake van een professioneel bestuur waarbij twee leden bezoldiging ontvangen. De bezoldiging is vastgesteld door de Raad van Toezicht op basis van de Wet normering bezoldiging topfunctionarissen publieke en semipublieke sector (WNT). De Raad van Bestuur komt minimaal één keer in de maand samen, en vergadert minimaal drie keer per jaar met de Raad van Toezicht onder voorzitterschap van de voorzitter van de Raad van Toezicht.

#### **3.3 Raad van Toezicht**

Om zijn toezichthoudende taak goed te kunnen vervullen, heeft de Raad van Toezicht zich regelmatig mondeling dan wel schriftelijk door de Raad van Bestuur laten informeren over de financiële resultaten in relatie tot de beoogde doelen, relevante externe ontwikkelingen en de wensen en behoeften van de belanghebbenden. Naast de reguliere voortgangsinformatie en periodieke rapportages, hadden veiligheid en kwaliteit de bijzondere belangstelling en aandacht van de Raad van Toezicht. In het voorjaar wordt het jaarverslag met de jaarrekening besproken in aanwezigheid van de externe accountant. De externe accountant rapporteert zijn bevindingen over de jaarrekening aan de Raad van Toezicht en de Raad van Bestuur.

Kwaliteitsborging toezicht.

Ook dit jaar hebben de leden van de Raad van Toezicht op een openhartige en kritische wijze hun eigen functioneren besproken, evenals het functioneren van de individuele leden. Daarnaast is het functioneren van de Raad van Bestuur besproken en heeft de Raad haar tevredenheid uitgesproken.

Onafhankelijkheid.

De Raad van Toezicht ziet erop toe dat de leden onafhankelijk zijn in de zin van de geldende normen en regelgeving op het gebied van governance en de eigen statuten. De onafhankelijkheid van de leden van de raad is in overeenstemming met de bepalingen hierin. Er is in 2018 geen bezoldiging toegekend.

Zeeuwse Gronden hecht belang aan goed bestuur, waaronder wordt verstaan: het integer en transparant handelen van het bestuur, een goed toezicht op het bestuur en het afleggen van verantwoording over het uitgevoerde toezicht. Hiertoe laat de Raad zich informeren door middel van onder andere de kwartaalcijfers, het ziekteverzuim, jaarplannen, kwaliteitsrapportages, de begroting en de managementreview.

### **3.4 De Familieraad**

De Familieraad bestaat uit vijf leden, vanuit Zeeuwse Gronden is een Familieraadondersteuner aangewezen. De Familieraad vergadert zes maal per jaar en twee maal per jaar met de Raad van Bestuur. Er is een structureel overleg met het FACT-team. Ook is er structureel overleg met afgevaardigden van elk team binnen Zeeuwse Gronden. Dit overleg verloopt naar tevredenheid en wordt als zinvol ervaren. Het doel van dit overleg is om gezamenlijk zorg te dragen voor een goed familiebeleid. We bespreken vooral de dagdagelijkse praktijk aan de hand van casussen. Daarnaast is overleg met de Cliëntenraad en de Ondernemersraad. Daarnaast organiseert de Familieraad met enige regelmaat informatieve bijeenkomsten voor familieleden en naasten van cliënten.

Familie en naasten maken deel uit van het leven van een cliënt. Zij verrichten vaak vanuit een vanzelfsprekendheid tal van zorgtaken en nemen de zorgen over hun familielid soms mee naar huis, wat eigenlijk heel gewoon en normaal is. Toch ligt het bij familieleden van mensen die lijden aan een chronische psychische aandoening anders, want de zorg kan zwaar zijn en de zorg gaat niet over. Je hebt te maken met hulpverlening, aan wie je een stuk zorg moet overlaten en waarmee je in gesprek moet gaan. Daarom moet aandacht voor naastbetrokkenen, op welke manier dan ook, een belangrijke rol spelen in de hulpverlening omdat familie hier baat bij heeft familie. Een belangrijke taak en een blijvend speerpunt voor de Familieraad is en blijft het bewaken van de visie van Zeeuwse Gronden. Warme, betrokken zorg voor onze familieleden met hart voor familie van de cliënt. Met deze visie hebben Ypsilonouders en betrokken hulpverleners Zeeuwse Gronden opgericht. Met dit principe in het achterhoofd werken alle personeelsleden met cliënten en hun naasten. De Richtlijn Familiebeleid is voor personeelsleden hierbij een goede handleiding en geeft familie duidelijkheid over hoe de omgang met hen geregeld is.

### **3.5 De Cliëntenraad**

De Cliëntenraad bestaat uit zeven raadsleden. De aandachtsgebieden van de Cliëntenraad zijn de leefomgeving van de cliënt, veiligheid en respect. Om de Cliëntenraad meer zichtbaar te maken, vergaderen ze op een wisselende dag van de week en een wisselende locatie.

Er zijn dit jaar 6 vergaderingen op diverse locaties belegd. Regelmatig is er overleg met de familieraad en ondernemingsraad. Tevens is er meerdere keren per jaar overleg met de Raad van Bestuur.

Extern overleg hebben we in de provincie met het Platform GGZ Zeeland. We krijgen informatie aangeboden via de landelijke koepels:

- het Landelijk Platform GGZ (L.PIGZ)
- het Landelijk Overleg Cliëntenraden (LOC)

#### **Activiteiten**

- Bezoek diverse locaties: Kraaghoeve, Plukvliet, El Cantina, Kringloopwinkel, de Werkplaats en Morgenrood
- LOC najaarsbijeenkomst Zeeland
- Symposium het *nieuwe* Beschermd Wonen te Dordrecht (Ypsilon en Zeeuwse Gronden)
- Beleidsdag 22 juni

#### **Onderwerpen**

- Er is extra aandacht en uitleg geweest over de CQ-scan.
- Communicatie: vernieuwde informatiemappen voor nieuwe cliënten op elke locatie. Ambulante cliënten dienen sneller geïnformeerd te worden over activiteiten.
- Inzien eigen dossier. Via de behandelaar of PB'er is er de mogelijkheid je eigen dossier in te zien. Er is op aangedrongen dit goed onder de aandacht te brengen door begeleiding aan cliënten.
- Afstudeeropdracht: een medewerker van Zeeuwse Gronden heeft als afstudeeropdracht voor zijn studie gekozen voor het onderwerp "*Samenwerking tussen de Cliëntenraad, Familieraad en Ondernemingsraad van Zeeuwse Gronden*". Samenwerking tussen deze raden is door ieder zeer gewenst, echter het ontbreekt aan een goede overlegstructuur en een passende gezamenlijke agenda. In het uitspreken van deze wensen zit de kiem en de motivatie voor het uitvoeren van het onderzoek. Door deze opdracht was hij in 2018 (en zal ook in 2019 zijn) zeer nauw betrokken bij de cliëntenraad.

De cliëntenraad vindt veiligheid, voeding, hygiëne en respect erg belangrijk. Dit heeft dan ook continue de aandacht. Zeeuwse Gronden wil de mensen leren op een goede manier met hun beperking om te gaan zodat ze een gevoel krijgen van eigenwaarde en hun plek in de maatschappij te kunnen vinden.

### **3.6 De ondernemingsraad**

De OR bestond bij aanvang 2018 uit 8 leden . In de loop van 2018 is er één lid afgetreden.

Dit jaar stond in het teken van de veranderingen in de organisatie per 1 januari 2019. Het aanstellen van seniors, die eigen verantwoording krijgen voor hun locatie en de daarmee gepaard gaande opheffing van de functie van afdelingshoofden. De OR heeft toegezien of deze veranderingen conform de cao zijn verlopen. Daarbij vindt de OR het belangrijk dat er voor iedereen nog een plek was binnen Zeeuwse Gronden.

De leden van de OR hebben een OR-training gevolgd. Naar aanleiding van deze training is gekeken naar de OR aandachtsgebieden en zijn OR-taken verdeeld onder de raadsleden.

De OR heeft verdiept in de materie omtrent kwaliteit, veiligheid, AVG en HKZ. De OR heeft hiervoor een externe adviseur ingeschakeld.

De OR heeft de woon- en dagbestedingslocaties bezocht om met de medewerkers te overleggen over de gang van zaken. De uitkomsten van deze bezoeken zijn gecommuniceerd met de Raad van Bestuur.

Er is in 2018 op regelmatige basis overleg geweest met de Raad van Bestuur en eenmalig met de Raad van Toezicht. Ook is er in 2018 gestart met een gezamenlijke overlegstructuur met de overige raden, Familieraad en Cliëntenraad. De onderwerpen met gezamenlijke raakvlakken zijn tijdens deze overleggen besproken/behandeld.

De OR is in 2018 o.a. betrokken geweest bij de volgende onderwerpen:

- Wijziging organisatiestructuur per 1 januari 2019
- Kwaliteit en Veiligheid , HKZ/ISO
- AVG Privacy reglement
- Functiehuis / salariering
- Personeelsgids, Opleidingsplan, Studiekostenregeling
- MIC en medicatiebeleid
- Ontwikkelingen rondom het ECD

## 4 Beleid

### 4.1 Meerjarenbeleid

In Zeeland zijn ongeveer 2400 mensen in zorg met een ernstige psychiatrische aandoening. Van deze mensen maken 500 (20%) aanspraak op Beschermd Wonen. De verwachting is dat voor de groep in behandeling bij Zeeuwse Gronden dit percentage hoger komt te liggen, rond 40-50%. Dit conform het oorspronkelijke uitgangspunt van Zeeuwse Gronden: de basis van alle zorg is het wonen. Anno 2018 zijn er bij Zeeuwse Gronden tien woonvoorzieningen, tien locaties voor dagbesteding, 422 cliënten in zorg en 174 personeelsleden. De verwachting is dat in de komende 10 jaar een kwart, 600 mensen, bij Zeeuwse Gronden in behandeling zal zijn. Zeeuwse Gronden wil minstens een kleinschalige woonvoorziening binnen iedere gemeente van Zeeland realiseren. Op dit moment zijn er nog in zes gemeentes woonvoorzieningen te realiseren waarbij gekeken wordt naar vraag en inwoneraantal, gemiddeld komt dit neer op 20 plaatsen per gemeente. Gegeven de ontwikkelingen en doelstellingen de komende 10 jaar, een groei:

- van 422 naar 600 cliënten
- Van 118 naar 250 zorg/woonplekken 'geclusterd wonen'
- van 10 naar 30 dagbestedingsprojecten
- van 174 naar 200 personeelsleden

Dagbesteding verdient komende jaren alle aandacht. Doelstelling is dat cliënten minimaal een dagdeel per week dagbesteding hebben en gemiddeld drie dagdelen. Als toekomstige voorzieningen in de zorg zijn er concrete plannen voor een regionale ontwikkeling van logeerhuizen

c.q. respijtzorg. In overleg met gemeentes en zorgverzekeraar wordt gekeken naar nieuwe projecten, waarbij logeerhuizen veelal ontwikkeld zullen worden binnen bestaande woonvormen. Zeeuwse Gronden wil daarnaast inspelen op de vraag voor zorg bij jongvolwassenen (15 – 23 jaar) met ernstige psychiatrische problematiek. Voor deze groep willen we een samenhangend aanbod van wonen, behandeling en dagbesteding (inclusief scholing) aanbieden in Zeeuwse regio's. Verder van groot belang zijn de gesprekken die gevoerd worden met Drechtsteden en Rotterdam om ook daar kleinschalige woonvormen en dagbestedingslocaties te realiseren.

#### 4.2 Beleid verslagjaar

Het jaar 2018 stond in het teken van uitbreiding en professionalisering. In Zeeland is het aantal woon- en dagbestedingslocaties verder gegroeid en er zijn oriënterende gesprekken gestart in Zuid-Holland om ook daar in de toekomst onze zorg te kunnen bieden. In 2019 gaan we hier uiteraard mee verder en willen we daarnaast laten zien dat groei niet per definitie ten koste gaat van de kwaliteit van de zorg. We noemden het eind 2018 al in ons magazine Grondwerk: we groeien, maar houden vast aan dezelfde visie en opzet. We worden groter door klein te blijven.

De tweede woonlocatie in de gemeente Reimerswaal werd in november geopend: Bosburg in Yerseke. Ondertussen kwam ook de bouw van woonlocatie Goes in de laatste fase terecht, de bewoners konden daar in februari 2019 hun intrek nemen. In Koudekerke werd het terrein voor locatie Koudekerke klaargemaakt voor de start van de bouw. En in Breskens vond in december een informatieavond plaats om omwonenden op de hoogte te brengen van de plannen voor een locatie daar. Naar verwachting zal de locatie in Breskens in 2020 haar deuren openen. Dit jaar vierden we daarnaast twee jubileums, namelijk het vijfjarig bestaan van woonlocatie Middelburg en het tienjarig bestaan van woonlocatie Axel.

Ook met het oog op dagbesteding was het een levendig jaar. De Inloop in Middelburg werd geopend, en er is een samenwerkingsverband tot stand gekomen tussen React, A&M Recycling en Zeeuwse Gronden, alle drie aandeelhouders van Demontage Werkplaats Zeeland in Goes. Daar krijgen mensen met een lange afstand tot de arbeidsmarkt de kans onder professionele begeleiding werkervaring op te doen. Verder werd het startsein gegeven voor de ontwikkeling van een derde maatschappelijk restaurant, en wel in de Cuyperskerk in Sas van Gent.

Voor het eerst werd er een speciale familiedag georganiseerd, waarop familieleden van cliënten ervaringen konden uitwisselen en in gesprek konden gaan met medewerkers. Hier kwam waardevolle input uit voort waarmee we kunnen blijven werken aan de kwaliteit van onze zorg. Zo zullen we behalve ouders ook broers en zussen meer gaan betrekken bij de zorg en de organisatie. En in samenspraak met behandelaren zal worden bekeken hoe langetermijndenken beter geïmplementeerd kan worden in de behandeling, bijvoorbeeld wanneer het netwerk van de cliënt wegvalt.

Ten slotte zijn er gesprekken gaande in de regio's Rotterdam en Drechtsteden om ook daar woonvormen van Zeeuwse Gronden te kunnen realiseren. Samen met Ypsilon, een aantal betrokken ouders en welwillende woningbouwcorporaties onderzoeken we de mogelijkheden buiten Zeeland. Om meer bekendheid te geven aan het concept 'het nieuwe Beschermd Wonen', organiseerden we in april 2018 een symposium onder dezelfde noemer in Dordrecht.

#### 4.3 Personeelsbeleid

Verloop personeel	Aantal personen	Aantal fte
Instroom personeel in loondienst	53	32,46
Uitstroom personeel in loondienst	37	23,49

Ziekteverzuim volgens Vernetdefinitie	Percentage
Ziekteverzuim excl. Zwangerschapsverlof	7,94%
Totaal verzuim 2018	8,74%

Vacatures	Totaal aantal vacatures einde 2018	Totaal aantal moeilijk in te vullen vacatures
Totaal personeel	2	0
Personeel met cliënt gebonden functies	2	0

In 2018 is het aantal FTE (135,72) ten opzichte van 2017 (126,76) licht gestegen met 7,07%. Op 31 december 2018 waren er in totaal 174 (135,72 FTE) medewerkers in dienst bij Stichting Wonen en Psychiatrie (excl. stagiaires).

Het verloop onder de personeelsleden is gedaald ten opzichte van 2017. Het aantal FTE-instroom in 2018 was 32,46 ten opzichte van 44,71 in 2017. De uitstroom in FTE in 2018 was 23,49, in 2017 was deze 14,60. Deze trend komt door het aannemen van meerdere medewerkers voor de nieuw te

openen locaties in 2019 en 2020. We willen graag voorsorteren op het te verwachten te kort aan gekwalificeerde medewerkers in het jaar 2020.

Het ziekteverzuim is in 2018 gestegen ten opzichte van 2017. In 2018 was het ziekteverzuimpercentage 7,94% tegenover 4,30% in 2017. In het 4<sup>e</sup> kwartaal is er extra capaciteit ingezet om het ziekteverzuim aan en op te pakken. Er is scholing georganiseerd voor leidinggevende omtrent hoe om te gaan met ziekteverzuim. Dit heeft ertoe geleid dat het ziekteverzuim in het 1<sup>e</sup> kwartaal 2019 sterk gedaald is naar een aanvaardbaar nivo.

Als mensen ziek zijn bij Zeeuwse Gronden is dat helaas meestal voor langere tijd. Gezien de grote betrokkenheid van de medewerkers, de ervaren werkdruk en de hoge graad van ervaringsmedewerkers worden medewerkers actief begeleid om langdurige uitval te voorkomen. Dit om een hoog ziekteverzuimpercentage te voorkomen. Ook wordt er actief contact gehouden met de bedrijfsarts. Voor ondersteuning bij langdurig verzuim hebben we een samenwerking met een landelijk re-integratiebureau.

In 2018 was de meldingsfrequentie 1,38 en de gemiddelde verzuimduur 36,15 dagen. De meldingsfrequentie in 2017 was 1,41 met een gemiddelde verzuimduur van 12,84 dagen. De meldingsfrequentie is dus iets gedaald, maar de gemiddelde verzuimduur is sterk gestegen (langdurig verzuim).

Personeel 2018	
Gem. aantal personeelsleden in dienst	170,17
Gem. aantal FTE	132,80
Aantal FTE ondersteunende diensten (MW en Administratie)	19,8
Aantal vrijwilligers	45

#### 4.4 Kwaliteitsdoelstellingen

Het kwaliteitsbeleid van Zeeuwse Gronden richt zich op een cliëntvriendelijke, optimale en veilige omgeving. Om dit te realiseren richten wij een kwaliteitsmanagementsysteem in dat gebaseerd is op goede zorg, een fijne leefomgeving, continuïteit van de behandeling, initiatieven rondom dagbesteding, samenspraak en respect voor de mens.

In het kwaliteitsmanagementsysteem komen alle structuren en processen samen. Beleid, doelstellingen en behaalde resultaten komen samen en geven input om te verbeteren of bij te stellen. Jaarlijks wordt het KMS getoetst aan HKZ-NORM ISO 9001:2015.

##### ROM en effect van de behandeling

ROM is geïntegreerd in de behandeling. Hiermee voldoet Zeeuwse Gronden aan de ggz-afspraken. In de ROM is ook de CO-vragenlijst opgenomen. De effectiviteit van de behandeling wordt aan het begin en eind van de behandelcyclus gemeten. De resultaten van de ROM metingen zijn onderdeel van het gesprek voor de start van het nieuwe zorgtraject met daaraan gekoppelde doelen.

De resultaten van de ROM worden in samenspraak met de cliënt beoordeeld. Samen wordt besproken in hoeverre doelstellingen zijn behaald of moeten worden bijgesteld.

#### 4.5 Veiligheid

##### 4.5.1 Veiligheid

Het afgelopen jaar heeft qua veiligheid de nadruk gelegen op de veiligheid van onze informatiebeveiliging. Er heeft een inventarisatie plaatsgevonden in hoeverre aan de NEN-normering wordt voldaan en de nodige maatregelen getroffen. Brandveiligheid en medicatieveiligheid staan vanzelfsprekend ook hoog in het vaandel als het gaat om de veiligheid van onze cliënten. Een voorbeeld is het hoge percentage BHV'ers onder de personeelsleden en de cyclische scholing op het gebied van medicatie. Daarnaast spelen agressie en de veiligheid van de personeelsleden een belangrijke rol in ons denken. Een daaruit voortvloeiende maatregel is dat er door één van de psychiaters een cursus voor personeelsleden is gegeven. Door personeelsleden die geschoold zijn in op het gebied van agressietraining zal een cursus gegeven gaan worden aan collega's.

##### 4.5.2 Veiligheid managementsysteem

Om risico's te beheersen op alle gebied werkt Zeeuwse Gronden met een Veiligheid management systeem. De onderwerpen variëren van Visie, Personeelsbeleid, Cultuur, bedrijfsvoering etc. Per onderwerp worden risico's in beeld gebracht en aan de hand daarvan worden doelen geformuleerd. Tenzij er sprake is van doorlopende processen worden de aan de risico's gekoppelde doelstellingen jaarlijks geëvalueerd en afhankelijk van het resultaat opnieuw geformuleerd of wordt een ander risico voor het komende jaar opgenomen. Belangrijke terugkerende items zijn gerelateerd aan veiligheid in de breedste zin van het woord. Denk hierbij met name aan informatieveiligheid, cliëntveiligheid en de veiligheid van personeelsleden.

#### 4.6 Kwaliteit van arbeid

In 2018 is er geen RI&E uitgezet. Het medewerkertevredenheidsonderzoek wordt tweejaarlijks afgenomen en staat weer gepland voor eind 2019.

#### 4.7 Financieel beleid

Stichting Wonen en Psychiatrie behaalde over het jaar 2018 een omzet van € 2.471.152 (2017: € 2.421.872). Het boekjaar 2018 werd afgesloten met een negatief saldo van € 282.127



(2017: € 242.206). De liquiditeitspositie was eind 2018 € 1.310.106 (2017: € 1.088.186). Dit betekent een toename van de liquiditeitspositie met € 221.920. Daar tegenover staat een afname van de kortlopende vorderingen en een toename van de kortlopende schulden. Een groepsvordering is in 2018 geëvolueerd naar een groepsschuld. De afname van de kortlopende vorderingen heeft geleid tot een verlaging van het liquiditeitsratio is. Het liquiditeitsratio (vlottende activa ten opzichte van de kortlopende schulden) per 31 december 2018 is 1,69 (2017: 2,29). De solvabiliteitsratio (weerstandsvermogen) (omvang eigen vermogen ten opzichte van de totale opbrengsten) per 31 december is 1,0 (2017 is 1,15).

De activiteiten van stichting Zeeuwse Gronden, samenleving en participatie worden uitgevoerd door medewerkers van stichting Wonen en Psychiatrie. Alle personeelsleden zijn in dienst bij Stichting Wonen en Psychiatrie en worden gedetacheerd tegen werkelijke kosten aan Stichting Zeeuwse Gronden, samenleving en participatie. De overheadkosten worden m.b.v. een vaste verdeelsleutel doorbelast aan Stichting Zeeuwse Gronden, samenleving en participatie.

Wederom is in 2018 door Stichting Wonen en Psychiatrie geïnvesteerd in het behandelteam door gekwalificeerd personeel aan te trekken. Dit om de ontstane en verwachte uitbreiding van cliënten de juiste behandeling te kunnen garanderen. De personeelskosten zijn daardoor meer toegenomen dan het budget van de zorgverzekeraars, wat geleid heeft tot een negatief resultaat over 2018. Het beleid van Zeeuwse Gronden is dat zorg blijft verstrekt worden en daarom is overleg met de zorgverzekeraars over budgetten permanent onder de aandacht van de Raad van Bestuur. Voor 2019 is er met de grootste zorgverzekeraar uitbreiding van het budget overeengekomen, dat aansluit bij het groeiend aantal cliënten.

Ook in 2018 heeft Stichting Wonen en Psychiatrie nog steeds een betrekkelijk lage overhead in vergelijking met andere GGZ-instellingen, waardoor er meer geld beschikbaar is voor patiënt gerelateerde activiteiten.

De onzekere financiële budgettering binnen de zorg dwingt stichting Wonen en Psychiatrie om de continuïteit van zorg te waarborgen van die cliënten die al in zorg zijn. Om deze waarborging te kunnen continueren staan er voor 2019 een aantal investeringen in ICT op de planning. Het concept van geïntegreerde zorg waarbij begeleiding en behandeling samengaan en het perspectief gericht is op langdurige ondersteuning van complexe problematiek spreekt cliënten en familieleden aan. Gegeven de onzekerheid omtrent de nieuwe ontwikkelingen in de zorg en de geplande nieuwe locaties, streeft Stichting Wonen en Psychiatrie ernaar een gezond weerstandsvermogen te hebben de komende jaren.

Stichting Wonen en Psychiatrie en Stichting Zeeuwse Gronden, samenleving en participatie blijven bij de filosofie van wijkgerichte zorg en dat zorg in de woonomgeving van de cliënt wordt georganiseerd. De kwaliteit van het primaire en secundaire proces blijven onder de aandacht, zodat voor de toekomst de benodigde certificeringen gewaarborgd zijn. Ondanks de onzekerheid op het gebied van de financiering van de zorg, en de verwachte bezuinigingen vanuit de overheid, zien we de toekomst met optimisme tegemoet. Er is een volwaardige positie verworven in het zorgaanbod, om mensen met een ernstig psychiatrische aandoening, kwalitatief goede geïntegreerde zorg aan te bieden.

## 5.1 JAARREKENING

# Stichting Wonen en Psychiatrie



*Zeeuwse*  
**Gronden**

psychiatrie  
*thuis*  
in de samenleving

Terneuzen, 9 mei 2019

**INHOUDSOPGAVE**

**Pagina**

**5.1 Jaarrekening 2018**

5.1.1	Balans per 31 december 2018	19
5.1.2	Resultatenrekening over 2018	20
5.1.3	Kasstroomoverzicht over 2018	21
5.1.4	Grondslagen van waardering en resultaatbepaling	22
5.1.5	Toelichting op de balans per 31 december 2018	25
5.1.6	Mutatieoverzicht materiële vaste activa	29
5.1.7	Toelichting op de resultatenrekening over 2018	30
5.1.8	Vaststelling en goedkeuring	34

**5.2 Overige gegevens**

5.2.1	Statutaire regeling resultaatbestemming	35
5.2.2	Nevenvestigingen	35
5.2.3	Controleverklaring van de onafhankelijke accountant	36

5.1.1 BALANS PER 31 DECEMBER 2018  
(na resultaatbestemming)

	Ref.	31-dec-18 €	31-dec-17 €
<b>ACTIVA</b>			
<b>Vaste activa</b>			
Materiële vaste activa	1	910.037	631.011
Financiële vaste activa	2	50.424	-
Totaal vaste activa		<u>960.461</u>	<u>631.011</u>
<b>Vlottende activa</b>			
Onderhanden werk uit hoofde van DBC's / DBC-zorgproducten	3	1.108.123	860.313
Debiteuren en overige vorderingen	4	1.461.425	1.907.285
Liquide middelen	5	1.310.106	1.088.186
Totaal vlottende activa		<u>3.879.654</u>	<u>3.855.784</u>
<b>Totaal activa</b>		<u><u>4.840.115</u></u>	<u><u>4.486.795</u></u>
<b>PASSIVA</b>			
<b>Eigen Vermogen</b>			
Kapitaal	6	500	500
Bestemmingsfondsen		2.490.880	2.773.007
Totaal eigen vermogen		<u>2.491.380</u>	<u>2.773.507</u>
<b>Voorzieningen</b>	7	60.800	31.500
<b>Kortlopende schulden (ten hoogste 1 jaar)</b>			
Overige kortlopende schulden	8	2.287.935	1.681.788
Totaal kortlopende schulden (ten hoogste 1 jaar)		<u>2.287.935</u>	<u>1.681.788</u>
<b>Totaal passiva</b>		<u><u>4.840.115</u></u>	<u><u>4.486.795</u></u>

5.1.2 GECONSOLIDEERDE RESULTATENREKENING OVER 2018

	<u>Ref.</u>	<u>2018</u> €	<u>2017</u> €
<b>BEDRIJFSOPBRENGSTEN:</b>			
Opbrengsten zorgprestaties (en maatschappelijke ondersteuning)	11	2.430.982	2.338.417
Subsidies (exclusief Wmo en Jeugdwet)	12	38.808	77.251
Overige bedrijfsopbrengsten	13	1.362	6.204
<b>Som der bedrijfsopbrengsten</b>		<u>2.471.152</u>	<u>2.421.872</u>
<b>BEDRIJFSLASTEN:</b>			
Personeelskosten	14	2.119.797	1.630.674
Afschrijvingen op immateriële en materiële vaste activa	15	192.413	109.411
Overige bedrijfskosten	16	440.687	440.078
<b>Som der bedrijfslasten</b>		<u>2.752.897</u>	<u>2.180.163</u>
<b>BEDRIJFSRESULTAAT</b>		-281.745	241.709
Financiële baten en lasten	17	-382	497
<b>RESULTAAT BOEKJAAR</b>		<u><u>-282.127</u></u>	<u><u>242.206</u></u>
<b>RESULTAATBESTEMMING</b>			
<i>Het resultaat is als volgt verdeeld:</i>		<u>2018</u> €	<u>2017</u> €
Toevoeging/(onttrekking):			
Bestemmingsfonds aanvaardbare kosten		<u>-282.127</u>	<u>242.206</u>
		<u><u>-282.127</u></u>	<u><u>242.206</u></u>

5.1.3 KASSTROOMOVERZICHT OVER 2018

	Ref.	2018		2017	
		€	€	€	€
<b>Kasstroom uit operationele activiteiten</b>					
Bedrijfsresultaat			-281.745		241.709
Aanpassingen voor:					
- afschrijvingen en overige waardeverminderingen	15	192.413		109.411	
- mutaties voorzieningen	7	<u>29.300</u>		<u>-1.693</u>	
			221.713		107.718
Veranderingen in werkkapitaal:					
- mutatie onderhanden werk uit hoofde van DBC's / DBC-zorgproducten	3	-247.810		-378.894	
- vorderingen	4	445.860		-393.024	
- kortlopende schulden (excl. schulden aan banken)	8	606.147		-186.064	
			<u>804.197</u>		<u>-957.982</u>
Kasstroom uit bedrijfsoperaties			744.165		-608.555
Ontvangen interest		-		497	
Betaalde interest	17	<u>-382</u>		<u>-</u>	
			<u>-382</u>		<u>497</u>
<b>Totaal kasstroom uit operationele activiteiten</b>			<u>743.783</u>		<u>-608.058</u>
<b>Kasstroom uit investeringsactiviteiten</b>					
Investeringen materiële vaste activa	1	-480.137		-520.383	
Desinvesteringen materiële vaste activa		8.698		7.000	
Verwervingen deelnemingen en/of samenwerkingsverbanden	2	-50.424		<u>-</u>	
<b>Totaal kasstroom uit investeringsactiviteiten</b>			-521.863		-513.383
<b>Totaal kasstroom uit financieringsactiviteiten</b>			-		-
<b>Mutatie geldmiddelen</b>			<u>221.920</u>		<u>-1.121.441</u>
Stand geldmiddelen per 1 januari	5		1.088.186		2.209.627
Stand geldmiddelen per 31 december	5		<u>1.310.106</u>		<u>1.088.186</u>
Mutatie geldmiddelen			221.920		-1.121.441

#### 5.1.4 GRONDSLAGEN VAN WAARDERING EN RESULTAATBEPALING

##### 5.1.4.1 Algemeen

###### **Algemene gegevens en groepsverhoudingen**

Zorginstelling stichting Wonen en Psychiatrie is statutair (en feitelijk) gevestigd te Terneuzen, op het adres Axelsestraat 8a, De belangrijkste activiteiten zijn het bieden van geïntegreerde zorg voor mensen met een langdurige psychiatrische aandoening.

###### **Verslaggevingsperiode**

Deze jaarrekening heeft betrekking op het boekjaar 2018, dat is geëindigd op balansdatum 31 december 2018.

###### **Grondslagen voor het opstellen van de jaarrekening**

De jaarrekening is opgesteld in overeenstemming met de Regeling verslaggeving WTZi, de Richtlijnen voor de De grondslagen die worden toegepast voor de waardering van activa en passiva en het resultaat zijn gebaseerd op historische kosten, tenzij anders vermeld in de verdere grondslagen.

###### **Continuïteitsveronderstelling**

Deze jaarrekening is opgesteld uitgaande van de continuïteitsveronderstelling.

###### **Vergelijking met voorgaand jaar**

De grondslagen van waardering en van resultaatbepaling zijn ongewijzigd ten opzichte van voorgaand jaar.

###### **Vergelijkende cijfers**

De grondslagen van waardering en van resultaatbepaling zijn ongewijzigd ten opzichte van voorgaand jaar.

###### **Gebruik van schattingen**

De opstelling van de jaarrekening vereist dat het management oordelen vormt en schattingen en veronderstellingen maakt die van invloed zijn op de toepassing van grondslagen en de gerapporteerde waarde van activa en verplichtingen, en van baten en lasten. De daadwerkelijke uitkomsten kunnen afwijken van deze schattingen. De schattingen en onderliggende veronderstellingen worden voortdurend beoordeeld. Herzieningen van schattingen worden opgenomen in de periode waarin de schatting wordt herzien en in toekomstige perioden waarvoor de herziening gevolgen heeft.

###### **Verbonden rechtspersonen**

Stichting Wonen en Psychiatrie heeft onderstaande stichtingen opgericht in 2013.

Het bestuur van deze stichtingen is opgedragen aan stichting Wonen en Psychiatrie.

Er is sprake van een consolidatieplicht binnen de groep, maar gezien de omvang van de totale groep de grenzen voor de middelgrote rechtspersoon twee opeenvolgende jaren niet overschrijdt, is er op grond van artikel 407 lid 2 letter a sprake van een vrijstelling voor consolidatie.

Het betreft volgende stichtingen:

Stichting Zeeuwse Gronden, behandeling en zorg. Vestigingsplaats: Axelsestraat 8a 4537 AJ Terneuzen

Stichting Zeeuwse Gronden, therapie en opleiding. Vestigingsplaats: Axelsestraat 8a 4537 AJ Terneuzen.

Stichting Zeeuwse Gronden, samenleving en participatie. Vestigingsplaats Axelsestraat 8a 4537 AJ Terneuzen

##### 5.1.4.2 Grondslagen van waardering van activa en passiva

###### **Activa en passiva**

De algemene grondslag voor de waardering van de activa en passiva is de verkrijgingsprijs- of de vervaardigingsprijs. Voor zover niet anders vermeld, worden activa en passiva opgenomen voor de geamortiseerde kostprijs.

Een actief wordt in de balans opgenomen wanneer het waarschijnlijk is dat de toekomstige economische voordelen naar de stichting zullen toevloeien en de waarde daarvan betrouwbaar kan worden vastgesteld.

###### **Materiële vaste activa**

De materiële vaste activa worden gewaardeerd tegen verkrijgings- of vervaardigingsprijs onder aftrek van cumulatieve afschrijvingen en cumulatieve bijzondere waardeverminderingen.

De afschrijvingen worden berekend als een percentage over de aanschafprijs volgens de lineaire methode op basis van de economische levensduur. Op bedrijfsterreinen en op vaste activa in ontwikkeling en vooruitbetalingen op materiële vaste activa wordt niet afgeschreven.

Voor zover subsidies of daaraan gelijk te stellen vergoedingen zijn ontvangen als eenmalige bijdrage in de afschrijvingskosten, zijn deze in mindering gebracht op de investeringen.

#### 5.1.4 GRONDSLAGEN VAN WAARDERING EN RESULTAATBEPALING

##### 5.1.4.2 Grondslagen van waardering van activa en passiva

###### **Financiële vaste activa**

De financiële vaste activa worden gewaardeerd tegen reële waarde en vervolgens tegen geamortiseerde kostprijs.

Deelnemingen in groepsmaatschappijen en overige deelnemingen waarin invloed van betekenis kan worden uitgeoefend, worden gewaardeerd volgens de nettovermogenswaardemethode. Invloed van betekenis wordt in ieder geval verondersteld aanwezig te zijn bij het kunnen uitbrengen van 20% of meer van de stemrechten. De nettovermogenswaarde wordt berekend volgens de grondslagen die gelden voor deze jaarrekening; voor deelnemingen waarvan onvoldoende gegevens beschikbaar zijn voor aanpassing aan deze grondslagen, wordt uitgegaan van de waarderingsgrondslagen van de desbetreffende deelneming. Indien de waardering van een deelneming volgens de nettovermogenswaarde negatief is, waarbij ook leningen aan deze deelneming worden betrokken (netto-investering), wordt deze op nihil gewaardeerd.

###### **Onderhanden werk uit hoofde van DBC's / DBC-zorgproducten**

Het onderhanden werk uit hoofde van DBC's / DBC-zorgproducten wordt gewaardeerd tegen de opbrengstwaarde of de vervaardigingsprijs, zijnde de afgeleide verkoopwaarde van de reeds bestede verrichtingen. De productie van het onderhanden werk is bepaald door de openstaande verrichtingen te koppelen aan de DBC's / DBC-zorgproducten die ultimo boekjaar openstonden. Op het onderhanden werk worden de voorschotten die ontvangen zijn van verzekeraars in mindering gebracht.

###### **Vorderingen**

Vorderingen worden bij eerste verwerking gewaardeerd tegen de reële waarde van de tegenprestatie. Een voorziening wordt getroffen op de vorderingen op grond van verwachte oninbaarheid. Hiertoe zijn alle vorderingen in detail bekeken en indien nodig is per geval een inschatting gemaakt van de mate van oninbaarheid.

###### **Liquide middelen**

De liquide middelen bestaan uit kas en banktegoeden. De liquide middelen worden gewaardeerd tegen de nominale waarde.

###### **Voorzieningen**

###### **Voorziening jubileumverplichtingen**

De jubileumvoorziening betreft een voorziening voor toekomstige jubileumuitkeringen uit hoofde van CAO GGZ. De voorziening betreft de contante waarde van de in de toekomst uit te keren jubileumuitkeringen. De berekening is gebaseerd op gedane toezeggingen, blijfkans en leeftijd. De gehanteerde disconteringsvoet bedraagt 1%.

###### **Schulden**

De kortlopende schulden hebben een verwachte looptijd van maximaal één jaar. De schulden worden bij eerste verwerking opgenomen tegen de reële waarde en vervolgens gewaardeerd tegen de geamortiseerde kostprijs (nominale waarde).

##### 5.1.4.3 Grondslagen van resultaatbepaling

###### **Algemeen**

Opbrengsten worden bepaald op de reële waarde van de ontvangen tegenprestatie. Verantwoording van opbrengsten uit de levering van diensten geschiedt naar rato van de geleverde prestaties, gebaseerd op de verrichte diensten tot aan balansdatum in verhouding tot de in totaal te verrichten diensten.

###### **Opbrengsten uit zorgprestaties**

De opbrengsten uit dienstverlening worden verantwoord naar rato van de verrichte prestaties, gebaseerd op de verrichte diensten tot aan de balansdatum en in verhouding tot in totaal te verrichten diensten (onder de voorwaarde dat het resultaat betrouwbaar kan worden geschat, dit indien aan de volgende voorwaarden is voldaan: a. het bedrag kan op betrouwbare wijze worden bepaald; b. waarschijnlijke economische voordelen; c. de mate waarin de dienstverlening op de balansdatum is verricht kan op betrouwbare wijze worden bepaald; en d. gemaakte kosten en kosten die nog moeten worden gemaakt kunnen betrouwbaar worden bepaald. Als niet voldaan kan worden aan bovengenoemde voorwaarden dan worden de opbrengsten slechts verwerkt tot het bedrag van de kosten van de dienstverlening.

###### **Personele kosten**

Lonen, salarissen en sociale lasten worden op grond van de arbeidsvoorwaarden verwerkt in de resultatenrekening voorzover ze verschuldigd zijn aan werknemers respectievelijk de belastingautoriteit.

###### **Operational leasing**

Bij stichting Wonen en Psychiatrie bestaan er leasecontracten waarbij een groot deel van de voor- en nadelen die aan eigendom verbonden zijn, niet bij Stichting Wonen en Psychiatrie ligt. Deze leasecontracten worden verantwoord als operationele leasing. Leasebetalingen worden, rekening houdend met ontvangen vergoeding van de lessor, op lineaire basis verwerkt in de winst- en -verliesrekening over de looptijd van het contract.



#### 5.1.4 GRONDSLAGEN VAN WAARDERING EN RESULTAATBEPALING

##### 5.1.4.3 Grondslagen van resultaatbepaling

###### **Pensioenen**

Stichting Wonen en Psychiatrie heeft voor haar werknemers een toegezegde pensioenregeling. Hiervoor in aanmerking komende werknemers hebben op de pensioengerechtigde leeftijd recht op een pensioen dat is gebaseerd op het gemiddeld verdiende loon berekend over de jaren dat de werknemer pensioen heeft opgebouwd bij stichting Wonen en Psychiatrie. De verplichtingen, die voortvloeien uit deze rechten van haar personeel, zijn ondergebracht bij het bedrijfstakpensioenfonds Zorg en Welzijn. Stichting Wonen en Psychiatrie betaalt hiervoor premies waarvan de helft door de werkgever wordt betaald en de helft door de werknemer. De pensioenrechten worden jaarlijks geïndexeerd, indien en voor zover de dekkingsgraad van het pensioenfonds (het vermogen van het pensioenfonds gedeeld door haar financiële verplichtingen) dit toelaat. Per 1 januari 2015 gelden nieuwe regels voor pensioenfonds. Daarbij behoort ook een nieuwe berekening van de dekkingsgraad. De 'nieuwe' dekkingsgraad is het gemiddelde van de laatste twaalf dekkingsgraden. Door een gemiddelde te gebruiken, zal de dekkingsgraad nu minder sterk schommelen. In februari 2019 bedroeg de dekkingsgraad 100,8%. Het vereiste niveau van de dekkingsgraad is 124%. Het pensioenfonds verwacht volgens het herstelplan binnen 10 jaar hieraan te kunnen voldoen en voorziet geen noodzaak voor de aangesloten instellingen om extra stortingen te verrichten of om bijzondere premieverhogingen door te voeren. Stichting Wonen en Psychiatrie heeft geen verplichting tot het voldoen van aanvullende bijdragen in geval van een tekort bij het pensioenfonds, anders dan het effect van hogere toekomstige premies. Stichting Wonen en Psychiatrie heeft daarom alleen de verschuldigde premies tot en met het einde van het boekjaar in de jaarrekening verantwoord.

###### **Overheidssubsidies**

Overheidssubsidies worden aanvankelijk in de balans opgenomen als vooruitontvangen baten zodra er redelijke zekerheid bestaat dat zij zullen worden ontvangen en dat de groep zal voldoen aan de daaraan verbonden voorwaarden. Subsidies ter compensatie van door de groep gemaakte kosten worden systematisch als opbrengsten in de winst-en-verliesrekening opgenomen in dezelfde periode als die waarin de kosten worden gemaakt. Subsidies ter compensatie van de groep voor de kosten van een actief worden systematisch in de winst-en-verliesrekening opgenomen gedurende de gebruiksduur van het actief.

###### **Afschrijvingen op financiële en materiële vaste activa**

Financiële- en materiële vaste activa worden vanaf het moment van ingebruikneming afgeschreven over de verwachte toekomstige gebruiksduur van het actief. Over bedrijfsterreinen, vaste activa in ontwikkelingen en vooruitbetalingen op materiële vaste activa wordt niet afgeschreven. Indien een schattingswijziging plaatsvindt van de toekomstige gebruiksduur, dan worden de toekomstige afschrijvingen aangepast. Boekwinsten en -verliezen uit de incidentele verkoop van materiële vaste activa zijn begrepen onder de afschrijvingen.

###### **Financiële baten en lasten**

Rentebaten en rentelasten worden tijdsevenredig verwerkt.

##### 5.1.4.4 Grondslagen voor de opstelling van het kasstroomoverzicht

Het kasstroomoverzicht wordt opgesteld volgens de indirecte methode. De opsomming van alle activiteiten komen overeen met die van de kasstromen van de liquide middelen en de kortlopende schulden. De geldmiddelen in het kasstroomoverzicht bestaan uit liquide middelen. Onder de 'Investerings in materiële vaste activa' zijn alleen opgenomen de investeringen waarvoor in 2018 geldmiddelen zijn opgeofferd.

5.1.5 TOELICHTING OP DE BALANS

ACTIVA

1. Materiële vaste activa

	31-dec-18	31-dec-17
	€	€
<i>De specificatie is als volgt:</i>		
Verbouwingen	225.038	188.965
Inventaris	325.432	244.498
Vervoermiddelen	30.110	22.000
Automatisering	329.457	175.548
Totaal materiële vaste activa	<u>910.037</u>	<u>631.011</u>
<i>Het verloop van de materiële activa in het verslagjaar is als volgt weer te geven:</i>		
	<u>2.018</u>	<u>2.017</u>
	€	€
Boekwaarde per 1 januari	631.011	227.039
Bij: investeringen	480.137	520.383
Af: afschrijvingen	192.413	111.011
Af: desinvesteringen	8.698	5.400
<b>Boekwaarde per 31 december</b>	<u><u>910.037</u></u>	<u><u>631.011</u></u>

**Toelichting:**

Voor een nadere specificatie van het verloop van de materiële vaste activa per activagroep wordt verwezen naar het mutatieoverzicht onder 5.1.6.

2. Financiële vaste activa

	31-dec-18	31-dec-17
	€	€
<i>De specificatie is als volgt:</i>		
Deelnemingen in overige verbonden maatschappijen	50.424	-
Totaal financiële vaste activa	<u>50.424</u>	<u>-</u>
<i>Het verloop van de financiële vaste activa is als volgt:</i>		
	<u>2018</u>	<u>2017</u>
	€	€
Boekwaarde per 1 januari	-	-
Kapitaalstortingen	50.000	-
Resultaat deelnemingen	424	-
<b>Boekwaarde per 31 december</b>	<u><u>50.424</u></u>	<u><u>-</u></u>

**Toelichting op belangen in andere rechtspersonen of vennootschappen:**

Naam en rechtsvorm en woonplaats rechtspersoon	Kernactiviteit	Verschaft kapitaal	Kapitaalbelang (in %)	Eigen vermogen	Resultaat
				€	€
<b>Rechtstreekse kapitaalbelangen &gt;= 20%:</b>					
Demontage werkplaats Zeeland B.V.	zie toelichting	50.000	33%	151.272	-96.748

**Toelichting:**

*Demontage werkplaats Zeeland B.V.*

De kernactiviteit van Demontage Werkplaats Zeeland B.V. is het mileutechnisch op verantwoorde wijze (de)monteren en voor hergebruik geschikt maken van rest- en afvalstoffen. De bedrijfsvoering staat grotendeels in het teken van arbeidsrehabilitatie.

5.1.5 TOELICHTING OP DE BALANS

ACTIVA

3. Onderhanden werk uit hoofde van DBC's / DBC-zorgproducten (DBBC's en overige trajecten)

<i>De specificatie is als volgt:</i>	<u>31-dec-18</u>	<u>31-dec-17</u>
	€	€
Onderhanden werk DBC's / DBC-zorgproducten	1.656.193	1.260.383
Af: ontvangen voorschotten	-548.070	-400.070
Totaal onderhanden werk	<u>1.108.123</u>	<u>860.313</u>

4. Debiteuren en overige vorderingen

<i>De specificatie is als volgt:</i>	<u>31-dec-18</u>	<u>31-dec-17</u>
	€	€
Vorderingen op debiteuren	12.898	32.780
Nog te ontvangen omzet DBC's	796.260	384.991
Nog te factureren omzet DBC's / DBC-zorgproducten	327.513	155.714
Overige vorderingen:		
Vorderingen op groepsmaatschappijen	-	1.068.315
Vooruitbetaalde bedragen	202.272	32.403
Nog te ontvangen bedragen	16.840	181.914
Nog te ontvangen ziekengeld	18.561	4.297
Vooruitbetaalde pensioenpremie	56.663	-
Overige overlopende activa	30.418	46.870
Totaal debiteuren en overige vorderingen	<u>1.461.425</u>	<u>1.907.285</u>

**Toelichting:**

De vorderingen en overlopende activa hebben een looptijd van < 1 jaar, met uitzondering van: De betaalde waarborgsommen à € 14,653, opgenomen onder de 'Overige overlopende activa'. Dit betreft waarborgsommen voor gehuurde studio's Achter de Kerk Terneuzen, woningen Binnenhofje Terneuzen en woningen Bijloke Axel, kantoorruimte Middelburg en operational lease van bedrijfsauto's. Onder de post 'Vooruitbetaalde bedragen' is een bedrag opgenomen van € 116.845 voor Licentiekosten van Microsoft betrekking hebbend op gebruik in de jaren 2019 t/m 2026.

5. Liquide middelen

<i>De specificatie is als volgt:</i>	<u>31-dec-18</u>	<u>31-dec-17</u>
	€	€
Bankrekeningen	1.306.509	1.082.432
Kassen	3.597	5.754
Totaal liquide middelen	<u>1.310.106</u>	<u>1.088.186</u>

**Toelichting:**

De liquide middelen staan ter vrije beschikking van stichting Wonen en Psychiatrie.

PASSIVA

6. Eigen vermogen

<i>Het eigen vermogen bestaat uit de volgende componenten:</i>	<u>31-dec-18</u>	<u>31-dec-17</u>
	€	€
Kapitaal	€ 500	€ 500
Bestemmingsfondsen	€ 2.490.880	€ 2.773.007
Totaal groepsvermogen	<u>€ 2.491.380</u>	<u>€ 2.773.507</u>

**Kapitaal**

<i>Het verloop is als volgt weer te geven:</i>	<u>Saldo per</u>	<u>Resultaat-</u>	<u>Overige</u>	<u>Saldo per</u>
	<u>1-jan-2018</u>	<u>bestemming</u>	<u>mutaties</u>	<u>31-dec-2018</u>
	€	€	€	€
Kapitaal	500	-	-	500
Totaal kapitaal	<u>500</u>	<u>-</u>	<u>-</u>	<u>500</u>

**Bestemmingsfondsen**

<i>Het verloop is als volgt weer te geven:</i>	<u>Saldo per</u>	<u>Resultaat-</u>	<u>Overige</u>	<u>Saldo per</u>
	<u>1-jan-2018</u>	<u>bestemming</u>	<u>mutaties</u>	<u>31-dec-2018</u>
	€	€	€	€
Bestemmingsfondsen:				
Reserve aanvaardbare kosten	€ 2.773.007	€ -282.127	€ -	€ 2.490.880
Totaal bestemmingsfondsen	<u>€ 2.773.007</u>	<u>€ -282.127</u>	<u>€ -</u>	<u>€ 2.490.880</u>

5.1.5 TOELICHTING OP DE BALANS

PASSIVA

7. Voorzieningen

<i>Het verloop is als volgt weer te geven:</i>	Saldo per 1-jan-2018	Dotatie	Onttrekking	Vrijval	Saldo per 31-dec-2018
	€	€	€	€	€
- jubileumverplichtingen	31.500	31.834	2.534	-	60.800
Totaal voorzieningen	<u>31.500</u>	<u>31.834</u>	<u>2.534</u>	<u>-</u>	<u>60.800</u>

Toelichting in welke mate (het totaal van) de voorzieningen als langlopend moeten worden beschouwd:

	31-dec-2018
Kortlopend deel van de voorzieningen (< 1 jr.)	1.781
Langlopend deel van de voorzieningen (> 1 jr.)	59.019
hiervan > 5 jaar	34.738

8. Overige kortlopende schulden

De specificatie is als volgt:

	31-dec-18	31-dec-17
	€	€
Crediteuren	52.127	130.013
<i>Belastingen en premies sociale verzekeringen</i>		
Loonbelasting	346.758	284.406
Omzetbelasting	998	1.373
Schulden terzake pensioenen	-	5.211
Overige schulden:		
Schulden aan groepsmaatschappijen	596.892	-
<i>Overige schulden:</i>		
Taxatieomzet DBC's	607.350	659.936
Vooruitontvangen bedragen	59.109	34.995
Vakantiegeld	239.765	263.054
Vakantiedagen	384.936	287.829
Overige overlopende passiva		14.971
Totaal overige kortlopende schulden	<u>2.287.935</u>	<u>1.681.788</u>

**Toelichting:**

De kortlopende schulden hebben allen een looptijd van < 1 jaar.

9. Niet in de balans opgenomen verplichtingen en niet in de balans opgenomen activa

Leaseverplichtingen

Stichting Wonen en Psychiatrie heeft ultimo 2018 een leaseverplichting voor personenauto's ad. € 131.550 met een resterende looptijd van 47 maanden.

Huurverplichting

Stichting Wonen en Psychiatrie is een huurcontract aangegaan voor de huur van een kantoorpand ingaande 1-5-2017, met een looptijd van 2 jaar. De huurverplichting per 31-12-2018 bedraagt € 17.942.

*Kortlopend deel huurverplichting (< 1 jaar)* € 17.942

Stichting Wonen en Psychiatrie is een huurcontract aangegaan voor de huur van het Equicentrum ingaande 1-5-2017, met een looptijd van 10 jaar. De huurverplichting per 31-12-2018 bedraagt € 533.250.

*Kortlopend deel huurverplichting (< 1 jaar)* € 63.990

*Langlopend deel huurverplichting (> 1 jaar)* € 469.260

*Langlopend deel huurverplichting (> 5 jaar)* € 207.968

Stichting Wonen en Psychiatrie is huurovereenkomsten aangegaan voor huur van 2 kantoorruimtes.

De huurverplichtingen per 31-12-2018 bedragen resp. € 6.447 en € 10.238.

*Kortlopend deel huurverplichting (< 1 jaar)* € 16.685

Huurverplichting zorglocaties

*Kortlopend deel huurverplichting (< 1 jaar)* € 66.092

*Langlopend deel huurverplichting (> 1 jaar)* € 132.665

*Langlopend deel huurverplichting (> 5 jaar)* € 26.000

*Totaal huurverplichting zorglocaties* 224.757

De huurovereenkomsten zijn afgesloten door stichting Wonen en Psychiatrie, maar worden vanaf 1-1-2016 gebruikt voor de activiteiten van stichting Zeeuwse Gronden, samenleving en participatie. De huurprijs wordt door stichting Zeeuwse Gronden, samenleving en participatie rechtstreeks aan de verhuurder betaald. De uiteindelijke verplichting tot betaling van de huur zit bij stichting Wonen en Psychiatrie bij ingebreke blijven van betaling door stichting Zeeuwse Gronden, samenleving en participatie.

### 5.1.5 TOELICHTING OP DE BALANS

#### Contractuele verplichtingen aangaande de volgende onderwerpen:

##### *Telecommunicatie*

Abonnement, onderhoud en opvolging (< 1 jaar)	€	48.842
Abonnement, onderhoud en opvolging (> 1 jaar)	€	8.531

##### *ICT*

Abonnement, onderhoud en opvolging (< 1 jaar)	€	101.723
Abonnement, onderhoud en opvolging (> 1 jaar)	€	60.389

#### Investeringsverplichtingen

Stichting Wonen en Psychiatrie is per balansdatum geen investeringsverplichting aangegaan.

#### 10. Niet in de balans opgenomen regelingen

Stichting Wonen en Psychiatrie maakt onderdeel uit van een fiscale eenheid vennootschapsbelasting en omzetbelasting met de volgende instellingen:

Stichting Zeeuwse Gronden, behandeling en zorg. Vestigingsplaats: Axelsestraat 8a 4537 AJ Terneuzen

Stichting Zeeuwse Gronden, therapie en opleiding. Vestigingsplaats: Axelsestraat 8a 4537 AJ Terneuzen.

Stichting Zeeuwse Gronden, samenleving en participatie. Vestigingsplaats Axelsestraat 8a 4537 AJ Terneuzen

En is uit dien hoofde aansprakelijk voor de schulden van de fiscale eenheid.

Ultimo 2018 bedroeg de schuld van de fiscale eenheid inzake de omzetbelasting € 998 en inzake de vennootschapsbelasting nihil.

## 5.1.6 MUTATIEOVERZICHT MATERIELE VASTE ACTIVA

	Verbouwingen	Inventaris	Vervoer- middelen	Automatisering	Totaal
	€	€	€	€	€
<b>Stand per 1 januari 2018</b>					
- aanschafwaarde	211.318	578.340	22.000	274.373	1.086.031
- cumulatieve herwaarderingen	-	-	-	-	-
- cumulatieve afschrijvingen	22.353	333.842	-	98.825	455.020
Boekwaarde per 1 januari 2018	<u>188.965</u>	<u>244.498</u>	<u>22.000</u>	<u>175.548</u>	<u>631.011</u>
<b>Mutaties in het boekjaar</b>					
- investeringen	74.373	185.605	15.500	204.659	480.137
- herwaarderingen	-	-	-	-	-
- afschrijvingen	38.300	104.671	7.390	42.052	192.413
- bijzondere waardeverminderingen	-	-	-	-	-
- terugname bijz. waardeverminderingen	-	-	-	-	-
- <i>terugname geheel afgeschreven activa</i>					
.aanschafwaarde	-	-	-	-	-
.cumulatieve herwaarderingen	-	-	-	-	-
.cumulatieve afschrijvingen	-	-	-	-	-
- <i>desinvesteringen</i>					
aanschafwaarde	-	-	-	10.401	10.401
cumulatieve herwaarderingen	-	-	-	-	-
cumulatieve afschrijvingen	-	-	-	1.703	1.703
per saldo	-	-	-	8.698	8.698
Mutaties in boekwaarde (per saldo)	<u>36.073</u>	<u>80.934</u>	<u>8.110</u>	<u>153.909</u>	<u>279.026</u>
<b>Stand per 31 december 2018</b>					
- aanschafwaarde	285.691	763.945	37.500	468.631	1.555.767
- cumulatieve herwaarderingen	-	-	-	-	-
- cumulatieve afschrijvingen	60.653	438.513	7.390	139.174	645.730
Boekwaarde per 31 december 2018	<u>225.038</u>	<u>325.432</u>	<u>30.110</u>	<u>329.457</u>	<u>910.037</u>
Afschrijvingspercentage	10%	20%	20%	20%	

5.1.7 TOELICHTING OP DE RESULTATENREKENING

**BATEN**

**11. Opbrengsten zorgprestaties (en maatschappelijke ondersteuning)**

De specificatie is als volgt:

	<u>2018</u>	<u>2017</u>
	€	€
Opbrengsten zorgverzekeringswet (exclusief subsidies) boekjaar	1.656.193	1.096.375
Opbrengsten zorgverzekeringswet (exclusief subsidies) eerdere jaren	346.736	1.053.282
Beschikbaarheidsbijdragen Zorg (exclusief Opleidingen)	33.328	188.760
Overige zorgprestaties	394.725	-
<b>Totaal</b>	<u><u>2.430.982</u></u>	<u><u>2.338.417</u></u>

**Toelichting:**

De post 'Overige zorgprestaties' betreft levering van prestaties aan andere zorgaanbieders. In dit bedrag is € 380.182 verantwoord voor berekende zorgprestaties aan stichting Zeeuwse Gronden, samenleving en participatie. Vanaf boekjaar 2018 is ervoor gekozen om deze prestaties te verantwoorden onder de opbrengsten in plaats van verrekening in de personeelskosten. Dit om een beter inzicht te geven in de prestaties van stichting Wonen en Psychiatrie. In 2017 zijn voor deze prestaties € 75.000 verantwoord in de personeelskosten, als zijnde een doorbelasting van personeelskosten voor stichting Zeeuwse Gronden, samenleving en participatie. Gefactureerde prestaties aan andere zorgaanbieders, t.h.v. € 4.065, zijn in 2017 verantwoord onder de post 'Overige opbrengsten'.

**12. Subsidies**

De specificatie is als volgt:

	<u>2018</u>	<u>2017</u>
	€	€
Subsidies Zvw-zorg	4.751	60.687
Overige subsidies, waaronder loonkostensubsidies en EU-subsidies	34.057	16.564
<b>Totaal</b>	<u><u>38.808</u></u>	<u><u>77.251</u></u>

**Toelichting:**

De Overige subsidies betreft een vergoeding in het kader van het opleidingsfonds.

**13. Overige bedrijfsopbrengsten**

De specificatie is als volgt:

	<u>2018</u>	<u>2017</u>
	€	€
Overige opbrengsten:		
Overige baten	1.362	6.204
<b>Totaal</b>	<u><u>1.362</u></u>	<u><u>6.204</u></u>

**Toelichting:**

De Overige subsidies betreft een vergoeding in het kader van het opleidingsfonds.

**LASTEN**

**14. Personeelskosten**

De specificatie is als volgt:

	<u>2018</u>	<u>2017</u>
	€	€
Lonen en salarissen	5.014.068	3.755.003
Sociale lasten	844.797	684.140
Pensioenpremies	417.306	331.499
Andere personeelskosten	1.152.491	1.466.704
Doorbelastichting Zeeuwse Gronden, samenleving en participatie	-5.393.131	-4.721.954
<b>Subtotaal</b>	<u>2.035.531</u>	<u>1.515.392</u>
Personeel niet in loondienst	84.266	115.283
<b>Totaal personeelskosten</b>	<u><u>2.119.797</u></u>	<u><u>1.630.675</u></u>

**5.1.7 TOELICHTING OP DE RESULTATENREKENING**

**LASTEN**

Gemiddeld aantal personeelsleden op basis van full-time eenheden:	133	108
Waarvan een gemiddeld aantal personeelsleden uitgeleend aan stichting Zeeuwse Gronden, samenleving en participatie:	103	84
Aantal personeelsleden dat buiten Nederland werkzaam is:	-	-

**Toelichting:**

Een aanzienlijk deel van het personeel in loondienst van stichting Wonen en Psychiatrie wordt structureel gedetacheerd naar stichting Zeeuwse Gronden, samenleving en participatie.  
De personeelskosten worden via een rekening-courant verhouding tussen beide stichtingen verrekend.

**15. Afschrijvingen op immateriële en materiële vaste activa**

*De specificatie is als volgt:*

	<u>2018</u>	<u>2017</u>
	€	€
Afschrijvingen:		
- materiële vaste activa	192.413	111.011
- boekresultaat verkoop activa	-	-1.600
Totaal afschrijvingen	<u>192.413</u>	<u>109.411</u>

**16. Overige bedrijfskosten**

*De specificatie is als volgt:*

	<u>2018</u>	<u>2017</u>
	€	€
Voedingsmiddelen en hotelmatige kosten	28.359	21.451
Algemene kosten	25.175	65.992
Patiënt- en bewonersgebonden kosten	153.496	157.013
Onderhoud en energiekosten	76.186	55.177
Huur en leasing	157.471	140.445
Totaal overige bedrijfskosten	<u>440.687</u>	<u>440.078</u>

**17. Financiële baten en lasten**

*De specificatie is als volgt:*

	<u>2018</u>	<u>2017</u>
	€	€
Rentebaten	-	497
Resultaat Deelneming	424	-
Rentelasten	806	-
Totaal financiële baten en lasten	<u>-382</u>	<u>497</u>

**18. Wet normering topinkomens (WNT)**

Per 1 januari 2013 is de Wet normering bezoldiging topfunctionarissen publieke en semipublieke sector (WNT) ingegaan. Deze verantwoording is opgesteld op basis van de volgende op stichting Wonen en Psychiatrie van toepassing zijnde regelgeving.

Het bezoldigingsmaximum in 2018 voor stichting Wonen en Psychiatrie is € 151.000. Dit geldt naar rato van de duur en/of omvang van het dienstverband.



5.1.7 TOELICHTING OP DE RESULTATENREKENING

**Bezoldiging topfunctionarissen**

***Leidinggevende topfunctionarissen***

	<b>J. van Blarikom</b>	<b>H.C. Haak</b>
Functiegegevens	Bestuurder	Bestuurder
Aanvang en einde functievervulling in 2018	1/1 - 31/12	1/1 - 31/12
Omvang dienstverband (in fte)	1,0	0,2
Gewezen topfunctionaris?	nee	nee
(Fictieve) dienstbetrekking?	nee	nee
Individueel WNT-maximum	151.000	30.200
Beloning	136.052	25.525
Belastbare onkostenvergoedingen	3.600	-
Beloningen betaalbaar op termijn	11.348	-
<i>Subtotaal</i>	<u>151.000</u>	<u>25.525</u>
-/- Onverschuldigd betaald bedrag	-	-
<b>Totaal bezoldiging 2018</b>	<u><u>151.000</u></u>	<u><u>25.525</u></u>
<b>Gegevens 2017</b>		
Aanvang en einde functievervulling in 2017	1/1 - 31/12	1/1 - 31/12
Omvang dienstverband 2017 (in fte)	1,0	0,2
Beloning	134.627	19.982
Belastbare onkostenvergoedingen	3.210	-
Beloningen betaalbaar op termijn	11.042	-
<b>Totaal bezoldiging 2017</b>	<u><u>148.879</u></u>	<u><u>19.982</u></u>

**Toelichting:**

De functie-invulling van dhr. J. van Blarikom is 50% bestuurder en 50% GZ-psycholoog.

***Toeziethoudende topfunctionarissen***

	<b>J.F. Mulder</b>	<b>G.A.F. van Harten</b>	<b>J.R. Reuwer - Verheij</b>
Functiegegevens	Voorzitter RvT	Lid RvT	Lid RvT
Aanvang en einde functievervulling in 2016	1/1 - 31/12	1/1 - 31/12	17/05 - 31/12
Omvang dienstverband (in fte)	-	-	-
Gewezen topfunctionaris?	nee	nee	nee
(Fictieve) dienstbetrekking?	nee	nee	nee
Individueel WNT-maximum	22.650	15.100	15.100
Beloning, belastbare onkostenvergoeding,	-	-	-
-/- Onverschuldigd betaald bedrag	-	-	-
<b>Totaal bezoldiging 2018</b>	<u><u>-</u></u>	<u><u>-</u></u>	<u><u>-</u></u>
<b>Gegevens 2017</b>			
Aanvang en einde functievervulling in 2017	1/1 - 31/12	1/1 - 31/12	1/1 - 31/12
Omvang dienstverband 2017 (in fte)	-	-	-
Beloning, belastbare onkostenvergoeding,	-	-	-
<b>Totaal bezoldiging 2017</b>	<u><u>-</u></u>	<u><u>-</u></u>	<u><u>-</u></u>

5.1.7 TOELICHTING OP DE RESULTATENREKENING

18. *Wet normering topinkomens (WNT)*

Nevenfuncties

<b>J.F. Mulder</b>	<b>G.A.F. van Harten</b>	<b>J.R. Reuwer-Verheij</b>
Burgemeester Gemeente Hulst	Voorzitter Raad van Toezicht University College Roosevelt	Onafhankelijk- voorzitter van de raadscommissie Zwijndrecht
Voorzitter EGTS Linieland van Waas en Hulst	Voorzitter Raad van Commissarissen Green Chemistry Campus	Voorzitter van de raad van bestuur OPOPS (openbaar primair onderwijs Papendrecht Sliedrecht)
Voorzitter Stichting Maple-Leaf	Voorzitter Raad van Commissarissen Dow Benelux	
Voorzitter Pleegouder Support Zeeland	Voorzitter Raad van Commissarissen PZEM N.V.	
Lid Raad van Toezicht Stichting Dorp, Stad en Land		
Voorzitter GGD		
Voorzitter Onbegrensd Zeeuws Vlaanderen		
Voorzitter Suïcidepreventie project Zeeland zonder Zelfmoord		
Bestuurslid Goedleven		

19. *Honoraria accountant*

	<u>2018</u>	<u>2017</u>
	€	€
De honoraria van de accountant over 2018 zijn als volgt:		
1 Controle van de jaarrekening	13.060	7.000
2 Overige controlewerkzaamheden (w.o. Regeling AO/IC en Nacalculatie)	-	5.000
3 Fiscale advisering	-	-
4 Niet-controlediensten	-	-
Totaal honoraria accountant	<u>13.060</u>	<u>12.000</u>

**Toelichting:**

Bovenstaande honoraria betreffen de werkzaamheden die bij stichting Wonen en Psychiatrie zijn uitgevoerd door accountantsorganisaties en externe onafhankelijke accountants zoals bedoeld in artikel 1, lid 1 Wta (Wet toezicht accountantsorganisaties) en de in rekening gebrachte honoraria van het gehele netwerk waartoe de accountantsorganisatie behoort. Deze honoraria hebben betrekking op het onderzoek van de jaarrekening over de boekjaren 2017 en 2018, ongeacht of de werkzaamheden gedurende het boekjaar zijn verricht.

20. *Transacties met verbonden partijen*

Van transacties met verbonden partijen is sprake wanneer een relatie bestaat tussen de instelling, haar deelnemingen en hun bestuurders en leidinggevende functionarissen.

Er hebben zich geen transacties met verbonden partijen voorgedaan op niet-zakelijke grondslag.

De bezoldiging van de bestuurders en toezichthouders die in het kader van de WNT verantwoord worden, is opgenomen onder punt 18.

### 5.1.8 VASTSTELLING EN GOEDKEURING

#### Vaststelling en goedkeuring jaarrekening

De raad van bestuur van Stichting Wonen en Psychiatrie heeft de jaarrekening 2018 opgemaakt en vastgesteld in de vergadering van 9 mei 2019.

De raad van toezicht van de Stichting Wonen en Psychiatrie heeft de jaarrekening 2018 goedgekeurd in de vergadering van 9 mei 2019.

#### Resultaatbestemming

Het resultaat wordt verdeeld volgens de resultaatverdeling in paragraaf 5.1.2.

#### Gebeurtenissen na balansdatum

Er hebben zich geen gebeurtenissen na balansdatum met belangrijke financiële gevolgen voorgedaan.

W.G.  
Stichting Wonen en Psychiatrie  
J. van Blarikom 9-5-2019

W.G.  
J.F. Mulder 9-5-2019

W.G.  
Stichting Wonen en Psychiatrie  
H.C. Haak 9-5-2019

W.G.  
G.A.F. van Harten 9-5-2019

W.G.  
J.R. Reuwer - Verheij 9-5-019

## **5.2 OVERIGE GEGEVENS**

## **5.2 OVERIGE GEGEVENS**

### **5.2.1 Statutaire regeling resultaatbestemming**

In de statuten zijn geen bepalingen opgenomen aangaande resultaatbestemming.

### **5.2.2 Nevenvestigingen**

Stichting Wonen en Psychiatrie heeft geen nevenvestigingen.

### **5.2.3 Controleverklaring van de onafhankelijke accountant**

De controleverklaring van de onafhankelijke accountant is opgenomen op de volgende pagina.