

Jaarverslag 2018

Stichting Zeeuwse Gronden,

Samenleving en participatie



Zeeuwse
Gronden

psychiatrie

thuis

in de samenleving

Inhoud

1	Inleiding jaarverantwoording	3
2	Organisatieprofiel	4
2.1	Missie.....	4
2.2	Kernactiviteiten	4
2.3	Kerngegevens	6
2.4	Organisatiestructuur	6
2.5	Samenwerking	7
3	Bestuur en toezicht	10
3.1	Normen voor goed bestuur	10
3.2	Raad van Bestuur.....	10
3.3	Raad van Toezicht.....	10
3.4	De Familieraad.....	11
3.5	De Cliëntenraad.....	12
3.6	De ondernemingsraad	12
4	Beleid.....	13
4.1	Meerjarenbeleid	13
4.2	Beleid verslagjaar	14
4.3	Personeelsbeleid	15
4.4	Kwaliteitsdoelstellingen	15
4.5	Veiligheid	15
4.6	Kwaliteit van arbeid.....	16
4.7	Financieel beleid.....	16
5	JAARREKENING.....	17

1 Inleiding jaarverantwoording

Het jaar 2018 stond in het teken van uitbreiding en professionalisering. In Zeeland is het aantal woon- en dagbestedingslocaties verder gegroeid en er zijn oriënterende gesprekken gestart in Zuid-Holland om ook daar in de toekomst onze zorg te kunnen bieden. In 2019 gaan we hier uiteraard mee verder en willen we daarnaast laten zien dat groei niet per definitie ten koste gaat van de kwaliteit van de zorg. We noemden het eind 2018 al in ons magazine Grondwerk: we groeien, maar houden vast aan dezelfde visie en opzet. We worden groter door klein te blijven.

De tweede locatie in de gemeente Reimerswaal werd in november geopend: Bosburg in Yerseke. Daarnaast vierden we twee jubileums, namelijk het vijfjarig bestaan van woonlocatie Middelburg en het tienjarig bestaan van woonlocatie Axel. Ook met het oog op dagbesteding was het een levendig jaar. De Inloop in Middelburg werd feestelijk geopend door de burgemeester, en geïnteresseerden konden terecht op de open dagen van Plukvliet, DWZ en de Werkplaats.

Om meer bekendheid te geven aan het unieke concept van 'het nieuwe Beschermd Wonen', organiseerden we twee drukbezochte symposia, waarvan één in Dordrecht en één op Schouwen-Duiveland. En we blikken terug op een inspirerend Silver Bullets Congres, een dag met lezingen en workshops van onder andere onderzoeksjournalist en schrijver Robert Whitaker en gezinstherapeut Harlene Anderson.

Wat ons ook lang bij zal blijven, is de lezing 'Zelfreflectie en levenskunst' van psychotherapeut Martin van Kalmthout, afgewisseld met muziek van strijkkwartet Kwartz, dat het meesterwerk 'Der Tod und das Mädchen' ten gehore bracht. Dit was een betoverende avond die het publiek vele nieuwe inzichten mee naar huis gaf.

De eerste familiedag ten slotte was een groot succes, waar waardevolle input uit voortkwam waarmee we kunnen blijven werken aan de kwaliteit van onze zorg. Zo zullen we behalve ouders ook broers en zussen meer gaan betrekken bij de zorg en de organisatie. En in samenspraak met behandelaren zal worden bekeken hoe langetermijndenken beter geïmplementeerd kan worden in de behandeling, bijvoorbeeld wanneer het netwerk van de cliënt wegvalt.

Een veelbewogen jaar dus, waar we met plezier en tevredenheid op terugkijken. Voor 2019 staat er al minstens zoveel op het programma. We gaan stapje voor stapje verder.

Jan van Blarikom

Voorzitter Raad van Bestuur
Stichting Wonen en Psychiatrie

2 Organisatieprofiel

2.1 Missie

Zeeuwse Gronden biedt geïntegreerde zorg aan mensen met een langdurige psychiatrische aandoening. Geïntegreerde zorg houdt in dat cliënten ondersteuning wordt geboden op alle gebieden van hun leven waar zij een zorgvraag hebben die samenhangt met hun psychiatrische aandoening. Bijzondere aandacht is er voor de eenheid van zorg. Behandeling van de psychiatrische aandoening, begeleiding, wonen en het aanbieden van dagactiviteiten zijn niet van elkaar te scheiden. Goede zorg op het ene domein werpt zijn vruchten af op de andere domeinen. In het bijzonder is er aandacht voor de participatie in sociale en culturele activiteiten. Daarnaast worden waar mogelijk familieleden en andere belangrijke personen uit het sociale netwerk betrokken bij de zorg. Waar nodig neemt de stichting zelf initiatief om de nodige voorzieningen voor cliënten tot stand te brengen.

Doelstelling Zeeuwse Gronden

We zijn dicht bij ons doel om in iedere Zeeuwse gemeente minstens één kleinschalige woonvorm te realiseren voor mensen met een ernstige psychiatrische aandoening. Daarom kijken we nu verder. Met behoud van de Zeeuwse waarde 'eerlijk, eigenzinnig vakmanschap' willen we ook buiten Zeeland kleinschalige woonvormen realiseren. Daarnaast blijven we ambulante ondersteuning bieden voor mensen die zelfstandig wonen.

2.2 Kernactiviteiten

De zorg situeert zich binnen de tweede lijn en in de basis-ggz. De kernactiviteiten bestaan uit behandeling, begeleiding, dagbesteding en kleinschalig wonen. Zeeuwse Gronden richt zich op de groep mensen met een langdurige psychiatrische aandoening, die tal van beperkingen ondervindt op verschillende levensterreinen. Het doel is zelfredzaamheid en herstel bevorderen, waarbij ervan uit moet worden gegaan dat dit proces zich uitstrekt over vele jaren. De zorg kan behandeling, begeleiding, dagbesteding en het aanbieden van een eigentijdse woonvoorziening omvatten.

De aanwezigheid van langdurige, complexe psychiatrische problematiek vereist een geïntegreerde aanpak. Dagelijkse begeleiding in de woonsituatie is niet los te zien van de behandeling. Waar in het huidige zorgstelsel een onderscheid wordt gemaakt in begeleiding, wonen en behandeling, met drie financieringsstromen (en een aanvullende vierde voor jongeren onder de 18 jaar), staan wij voor een geïntegreerde multidisciplinaire aanpak van de problematiek. Met de inrichting van zogenaamde geclusterde woonvormen worden cliënten in hun dagelijkse omgeving begeleid. Deze begeleiding wordt per wooncluster aangevuld met gespecialiseerde begeleiding en behandeling gericht op de specifieke psychiatrische problematiek.

Een complex van drie groepswoningen in Hulst zorgt voor de opvang van jongeren (15-23 jaar) die door een combinatie van psychiatrische problemen en een complexe gezinsachtergrond, ernstige stagnatie ondervinden bij de ontwikkeling tot een zelfstandig, volwassen bestaan. Deze groep jonge mensen valt gemakkelijk tussen wal en schip van jeugdzorg en volwassenenzorg, vooral als er sprake is van ernstige psychiatrische problematiek. In Hulst hebben we ook het 'logeerproject', een voorziening die aan cliënten van Zeeuwse Gronden en Emergis de mogelijkheid biedt hier een

week of een paar weken te verblijven en 'tot rust te komen'. Een soort time-out om bijvoorbeeld mantelzorg te ontlasten of opname te voorkomen. Dit blijkt een uitstekende tussenoplossing te zijn.

Alle cliënten van Zeeuwse Gronden worden gestimuleerd tot het leggen van sociale contacten, door de inrichting van gemeenschappelijke ontmoetingsruimtes. Deze ontmoetingsruimtes maken deel uit van de maatschappelijke opvangfunctie, die naast de begeleiding en behandeling een kernactiviteit van de stichting vormt. Veel cliënten, zowel binnen de geclusterde woonvormen als erbuiten, hebben behoefte aan een veilige plaats, waar ze andere mensen kunnen ontmoeten en van waaruit ze kunnen deelnemen aan activiteiten. Zo hebben we in Terneuzen en Middelburg 'de Inloop': laagdrempelige ontmoetingsplaatsen waar iedereen welkom is voor een kop koffie, een praatje, spelletje of deelname aan een creatieve workshop. Cliënten worden gestimuleerd hun sociaal isolement te doorbreken, te participeren in gezamenlijke, arbeidsmatige, recreatieve en culturele activiteiten. De Inloop is ook in het weekend toegankelijk voor cliënten, wat een bewuste keuze is, omdat de weekenden en dan vooral de zondagen bij uitstek voor sommige cliënten een 'lege' dag is.

Behalve de Inloop zijn er twee maatschappelijke restaurants (El Cantina in Terneuzen en Het Melkmeisje in Kruiningen), waar voor en door cliënten gekookt wordt, maar waar iedereen welkom is. En het aantal dagbestedingslocaties neemt snel toe: in het centrum van Terneuzen zijn de Werkplaats en de Kringloopwinkel gevestigd, in Kortgene in er een pluktuin en workshoplocatie onder de naam Plukvliet, en bij ons Equicentrum in Terneuzen kunnen cliënten dagbesteding doen waarbij onderhoud van de boerderij en dierenverzorging centraal staan.

Vanuit de Werkplaats vertrekt een aantal dagen per week een groep klussers met groene vingers om aan natuurbeheer en -onderhoud te doen. Samen met Zeeuws Landschap, Stichting Landschapsbeheer Zeeland en Staatsbosbeheer rijden ze door heel Zeeland om te helpen met het in stand houden van de typische Zeeuwse natuur, door te snoeien, te zagen en zwerfafval op te ruimen. Voor een deel van de cliënten kan dit een eerste stap zijn op weg naar arbeidsintegratie. Voor een ander deel gaat het om fundamentele activering en zingeving: van hele dagen op de bank zitten, komen zij ertoe om samen met anderen een aantal dagdelen daadwerkelijk weer aan de slag te gaan.

Cliënten in zorg bij Zeeuwse Gronden hebben niet alleen behoefte aan ondersteuning maar ook aan een specialistische behandeling gericht op ernstige, complexe psychiatrische problematiek. De behandeling bestaat uit een multidisciplinaire aanpak volgens het FACT-model, bedoeld voor cliënten die op verschillende levensterreinen zijn vastgelopen door hun psychiatrische problematiek. Op deze wijze kan huisuitzetting worden voorkomen of een vervangende woonruimte worden geregeld. Intensieve - dikwijls dagelijkse - behandeling en begeleiding kan opname in het psychiatrische ziekenhuis en de nodige sociale overlast voorkomen. Zeeuwse Gronden beschikt over een eigen crisisdienst die 24 uur per dag bereikbaar is.

2.3 Kerngegevens

Tabel 1 – Kerngegevens Zeeuwse Gronden

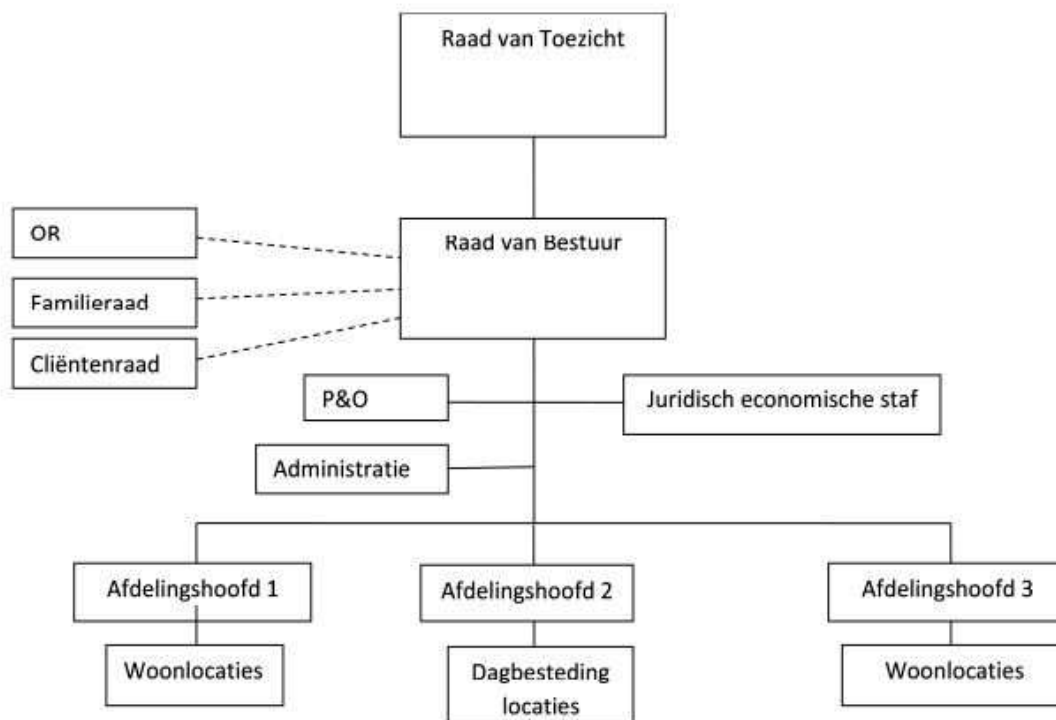
WMO	
<i>Geclusterde woonvoorziening</i>	
Woningen Zeeuws-Vlaanderen	77
Woningen Walcheren	15
Woningen Zuid-Beveland	67
Aantal verblijfsdagen	41.401
Aantal uren begeleiding	50.893
Aantal uren dagbesteding	46.397
Totaal bedrijfsopbrengsten WMO	€ 8.674.432
Jeugdwet	
Aantal cliënten 31 december 2018	38
Aantal verblijfsdagen	1.751
Aantal uren begeleiding	112
Aantal uren dagbesteding	1.400
Aantal uren behandeling	941
Totaal bedrijfsopbrengsten Jeugdwet	€ 418.761

2.4 Organisatiestructuur

Zeeuwse Gronden hanteert binnen haar organisatie het Raad van Toezicht-model. De Raad van Bestuur staat in voor de dagelijkse leiding van de stichting, van waaruit de operationele teams worden aangestuurd. Medezeggenschap is binnen de Zeeuwse Gronden geregeld in de Familieraad, Cliëntenraad en de ondernemingsraad. De medezeggenschapsraden worden actief betrokken bij het beleid van Zeeuwse Gronden. Tevens hebben de medezeggenschapsraden advies-, initiatief-, informatie- en/of instemmingsrecht over onderwerpen die voor hen en voor hun achterban van

belang zijn. Vanaf 1 januari 2018 zijn de volgende organogram vastgesteld en is de organisatie hieraan aangepast.

figuur 1 – Organogram Stichting Zeeuwse Gronden, samenleving en participatie



2.5 Samenwerking

Met de vermaatschappelijking van de geestelijke gezondheidszorg is de behandeling en de begeleiding van mensen met een ernstige psychiatrische aandoening geen exclusieve aangelegenheid meer van de ggz. Lokale gemeentes gaan een steeds belangrijkere rol spelen bij de maatschappelijke integratie, opvang en ondersteuning van ggz-cliënten. Het streven is zoveel mogelijk mensen met een ernstige psychiatrische aandoening in hun eigen gemeente te laten leven, wonen en werken. Dit vraagt om een afstemming van de activiteiten met gemeentes, ggz-instellingen, thuiszorg, woningbouwverenigingen en het beleid van de zorgverzekeraars. De komende jaren zal de dialoog met een aantal partners voor Zeeuwse Gronden een hoofdrol (blijven) spelen: Zeeuwse gemeentes, woningbouwcoöperaties, zorgverzekeraar, onderwijs, collega-instellingen, ondernemers, samenleving, nationale partners en internationale partners.

Stuurgroep toekomst ggz Zeeland

Zeeuwse Gronden heeft in 2018 wederom deelgenomen aan de stuurgroep Toekomst ggz Zeeland. In deze stuurgroep zijn Emergis, ADRZ, de Zeeuwse gemeentes, zorgverzekeraar CZ, Zorgzaam en patiënten- en familieorganisaties vertegenwoordigd. Een concreet resultaat van deze stuurgroep is het logeerproject in Hulst. Dit houdt in dat woonlocatie Hulst tevens als logeerhuis fungeert voor cliënten van Zeeuwse Gronden en Emergis die woonachtig zijn in Zeeuws-Vlaanderen. Deze cliënten

hebben tijdelijk behoefte aan extra ondersteuning, en vormen geen gevaar voor zichzelf of de omgeving.

Zorgverzekeraar

In verband met de zorginkoop heeft de grootste zorgverzekeraar in Zeeland (CZ) regelmatig overleg met Zeeuwse Gronden. Tijdens de gesprekken rond zorginkoop en budgetafspraken komen ook andere onderwerpen zoals kwaliteit en inhoud van de zorg aan bod. Met andere zorgverzekeraars worden afspraken gemaakt via de digitale loketten.

Goedleven

Goedleven realiseert betere zorg, behoud van beschikbaarheid en toegankelijkheid tegen lagere kosten voor de regio Zeeuws-Vlaanderen. Dit gebeurt via een integrale populatiegebonden aanpak. Ons gezamenlijke doel is dat de bevolking in Zeeuws-Vlaanderen in 2022 nog steeds kan beschikken over goede basiszorg dichtbij en bereikbare, kwalitatief hoogwaardige specialistische zorg.

Ypsilon

De familievereniging Ypsilon ligt aan de basis van het ontstaan van Zeeuwse Gronden. De vraag van familieleden naar continue, betrokken en geïntegreerde zorg voor hun kinderen, heeft geleid tot de oprichting van Zeeuwse Gronden. Contacten met Ypsilon worden zowel Boven de Westerschelde als in Zeeuws-Vlaanderen op een hartelijke en intensieve wijze onderhouden. En ouders zouden geen ouders zijn, als ze niet voortdurend de kwaliteit van onze zorg kritisch blijven volgen.

Stuurgroep Ypsilon Boven de Westerschelde

Vanuit Ypsilon Boven de Westerschelde is enkele jaren geleden een stuurgroep samengesteld gericht op het realiseren van woonvoorzieningen, op basis van de Zeeuwse Gronden filosofie. Zoals al uit het voorafgaande mag blijken is de realisering van een aantal nieuwe woonvormen boven de Westerschelde in een stroomversnelling aan het raken. Uit onderzoek komt naar voren dat binnen een aantal gemeentes boven de Westerschelde de vraag naar woonvormen volgens het Zeeuwse Gronden concept groot is.

Woningbouwverenigingen

Goed wonen is een essentieel onderdeel van de geïntegreerde zorg voor mensen met een ernstige psychiatrische aandoening. Met de drie woningbouwverenigingen in Zeeuws-Vlaanderen (Clavis, Woongoed Zeeuws-Vlaanderen en woonstichting Hulst) en de woningbouwverenigingen op Walcheren (Woongoed en Woonburg), Zuid-Beveland (R&B wonen en RWS) en Zeeuws-Vlaanderen op Schouwen-Duiveland is er een constructieve samenwerkingsrelatie.

Stichting Tragel

Tussen Stichting Tragel en Zeeuwse Gronden vindt vanaf 2011 op een vraag gestuurde wijze samenwerking plaats. Stichting Tragel en Zeeuwse Gronden zijn twee belangrijke zorgaanbieders binnen Zeeuws-Vlaanderen, die naast duidelijke verschillen in doelgroep ook een aantal overeenkomsten vertonen.

Emergis

Stichting Emergis biedt voor de cliënten van Zeeuwse Gronden opnamefaciliteiten, wat op een soepele wijze tot stand komt vanuit een direct overleg op de werkvloer. Binnen Zeeuws-Vlaanderen bestaan er twee FACT-teams, vanuit Zeeuwse Gronden en vanuit Emergis. Onderling zijn er

verwijzingen mogelijk. Vier keer per jaar vinden er gesprekken plaats over de verbetering van de kwaliteit van zorg. De wachtdienst van psychiaters verzorgt de BOPZ-gerelateerde activiteiten voor Zeeuwse Gronden en deze kunnen geconsulteerd worden buiten kantooruren.

De Kreek

Met de Kreek is er in 2014 een samenwerkingsovereenkomst gesloten rond onderlinge verwijzing. Bovendien is er een gedeelde opleidingsplaats gz-psycholoog tot stand gekomen. Verder wordt er een referatencyclus opgezet om de kwaliteit van met name de psychologische behandelingen in Zeeuws-Vlaanderen te bevorderen.

Gemeentes

Met diverse Zeeuwse gemeentes vindt er structureel overleg plaats, in de vorm van het netwerkoverleg, waarin bemoeizorg (vanuit de GGD), politie, woningbouwverenigingen, maatschappelijk werk en andere ggz-instellingen participeren. Zeeuwse Gronden neemt door afvaardiging FACT Zeeuws-Vlaanderen deel aan deze overlegvormen en brengt daarbij expertise in op het gebied van een geïntegreerde aanpak voor mensen met een ernstige psychiatrische aandoening. Cliënten komen vaak pas in beeld als er problemen zijn door overlast, het niet betalen van huur of rekeningen van de nutsvoorzieningen. Als er sprake is van ernstige psychiatrische problematiek, vraagt dit om een specifieke aanpak, maar zijn er vaak ook andere oplossingen mogelijk dan ingrijpen met conventionele middelen (huisuitzetting en afsluiten van water, gas en licht). Meestal gaat het om een bemiddelende rol tussen iemand met een ernstige psychiatrische aandoening en de diverse betrokken instanties. Ook wordt er met de gemeentes gewerkt aan de realisatie van nieuwe woonvoorzieningen, zoals in Breskens en Oostburg (in samenwerking met gemeente Sluis), om de toekomst van langdurige zorg zeker te stellen.

Aanbieders dagbesteding

Zeeuwse Gronden werkt samen met een aantal externe aanbieders op het gebied van dagbesteding. Uitgangspunt is aansluiting vinden bij de lokale initiatieven geschikt voor de doelgroep.

React en A&M Recycling

DWZ is een samenwerkingsverband tussen React, A&M Recycling en Zeeuwse Gronden, waar mensen met een lange afstand tot de arbeidsmarkt de kans krijgen onder professionele begeleiding werkervaring op te doen. De beschermde werkomgeving biedt mogelijkheden voor dagbesteding en re-integratie. Daarnaast wordt er een wezenlijke bijdrage geleverd aan milieu en maatschappij. Er is een uitgebreid aanbod aan werkzaamheden binnen verschillende domeinen: administratie, catering, onderhoud, vervoer en demontage.

Zeeuws Landschap, Landschapsbeheer Zeeland en Staatsbosbeheer

Werken in de natuur, de eigen omgeving mee vormgeven en onderhouden blijkt een heilzame weg naar herstel en zelfwaardering. Een vaste club cliënten doet sinds vijf jaar het beheer van West-Zeeuws-Vlaamse natuurgebieden voor Stichting het Zeeuws Landschap, en voor Landschapsbeheer Zeeland onderhouden ze dijken en erflandschap op Walcheren en Zuid-Beveland. Er is ook een samenwerkingsverband met Staatsbosbeheer: Zeeuwse Gronden helpt de natuur rond Ford Rammekens bij Ritthem te onderhouden. De werkzaamheden worden steeds verder uitgebreid.

Scalda en Hogeschool Zeeland

Met Scalda en Hogeschool Zeeland vindt regelmatig kennisuitwisseling plaats, bijvoorbeeld op open

dagen. Dit om studenten en stagiaires warm te maken voor Zeeuwse Gronden, en natuurlijk ook om van onze kant beter aan te kunnen sluiten op de behoeften die er zijn vanuit het onderwijs.

Politie

Met de politie Zeeuws-Vlaanderen wordt samengewerkt om ervoor te zorgen dat verwarde cliënten op de goede plek terechtkomen. Ook zijn er afspraken gemaakt omtrent het aangiftebeleid bij fysiek geweld of agressie op de woonlocaties.

Zeeuwse Huisartsen Coöperatie

De Zeeuwse Huisartsen Coöperatie (ZHCo) is de samenwerkingsorganisatie van, voor en door huisartsen in de regio's De Bevelanden, Schouwen-Duiveland en Walcheren. We onderhouden goed contact met de coöperatie, zodat doorverwijzing optimaal verloopt.

Mentaal Beter

Mentaal Beter heeft een gevarieerd en uitgebreid zorgaanbod in de generalistische basis ggz (gb-ggz) en de specialistische ggz (s-ggz). Het zorgaanbod bestaat onder meer uit behandelingen voor zowel kind en jeugd als volwassenen. Zeeuwse Gronden en Mentaal Beter vullen elkaar hierin aan.

Familie

Zeeuwse Gronden is mede ontstaan door familieleden van cliënten die op zoek waren naar de beste zorg voor hun naasten. Daarom is en blijft het van groot belang dat familie nauw betrokken wordt bij de organisatie, ook om toe te zien op de kwaliteit van de zorg. Daarom is er naast een Cliëntenraad een Familieraad, die een adviserende functie heeft en daarnaast jaarlijks bijeenkomsten organiseert voor familie om ervaringen uit te kunnen wisselen.

3 Bestuur en toezicht

3.1 Normen voor goed bestuur

Zeeuwse Gronden volgt de Zorgbrede Governancecode.

3.2 Raad van Bestuur

De leden van de Raad van Bestuur worden benoemd door de Raad van Toezicht. Vanaf 2011 is er sprake van een professioneel bestuur waarbij twee leden bezoldiging ontvangen. De bezoldiging is vastgesteld door de Raad van Toezicht op basis van de Wet normering bezoldiging topfunctionarissen publieke en semipublieke sector (WNT). De Raad van Bestuur komt minimaal één keer in de maand samen, en vergadert minimaal drie keer per jaar met de Raad van Toezicht onder voorzitterschap van de voorzitter van de Raad van Toezicht.

3.3 Raad van Toezicht

Om zijn toezichthoudende taak goed te kunnen vervullen, heeft de Raad van Toezicht zich regelmatig mondeling dan wel schriftelijk door de Raad van Bestuur laten informeren over de financiële resultaten in relatie tot de beoogde doelen, relevante externe ontwikkelingen en de wensen en behoeften van de belanghebbenden. Naast de reguliere voortgangsinformatie en periodieke rapportages, hadden veiligheid en kwaliteit de bijzondere belangstelling en aandacht van de Raad van Toezicht. In het voorjaar wordt het jaarverslag met de jaarrekening besproken in

aanwezigheid van de externe accountant. De externe accountant rapporteert zijn bevindingen over de jaarrekening aan de Raad van Toezicht en de Raad van Bestuur.

Kwaliteitsborging toezicht.

Ook dit jaar hebben de leden van de Raad van Toezicht op een openhartige en kritische wijze hun eigen functioneren besproken, evenals het functioneren van de individuele leden. Daarnaast is het functioneren van de Raad van Bestuur besproken en heeft de Raad haar tevredenheid uitgesproken.

Onafhankelijkheid.

De Raad van Toezicht ziet erop toe dat de leden onafhankelijk zijn in de zin van de geldende normen en regelgeving op het gebied van governance en de eigen statuten. De onafhankelijkheid van de leden van de raad is in overeenstemming met de bepalingen hierin. Er is in 2018 geen bezoldiging toegekend.

Zeeuwse Gronden hecht belang aan goed bestuur, waaronder wordt verstaan: het integer en transparant handelen van het bestuur, een goed toezicht op het bestuur en het afleggen van verantwoording over het uitgevoerde toezicht. Hiertoe laat de Raad zich informeren door middel van onder andere de kwartaalcijfers, het ziekteverzuim, jaarplannen, kwaliteitsrapportages, de begroting en de managementreview.

3.4 De Familieraad

De Familieraad bestaat uit vijf leden, vanuit Zeeuwse Gronden is een Familieraadondersteuner aangewezen. De Familieraad vergadert zes maal per jaar en twee maal per jaar met de Raad van Bestuur. Er is een structureel overleg met het FACT-team. Ook is er structureel overleg met afgevaardigden van elk team binnen Zeeuwse Gronden. Dit overleg verloopt naar tevredenheid en wordt als zinvol ervaren. Het doel van dit overleg is om gezamenlijk zorg te dragen voor een goed familiebeleid. We bespreken vooral de dagdagelijkse praktijk aan de hand van casussen. Daarnaast is overleg met de Cliëntenraad en de Ondernemersraad. Daarnaast organiseert de Familieraad met enige regelmaat informatieve bijeenkomsten voor familieleden en naasten van cliënten.

Familie en naasten maken deel uit van het leven van een cliënt. Zij verrichten vaak vanuit een vanzelfsprekendheid tal van zorgtaken en nemen de zorgen over hun familielid soms mee naar huis, wat eigenlijk heel gewoon en normaal is. Toch ligt het bij familieleden van mensen die lijden aan een chronische psychische aandoening anders, want de zorg kan zwaar zijn en de zorg gaat niet over. Je hebt te maken met hulpverlening, aan wie je een stuk zorg moet overlaten en waarmee je in gesprek moet gaan. Daarom moet aandacht voor naastbetrokkenen, op welke manier dan ook, een belangrijke rol spelen in de hulpverlening omdat familie hier baat bij heeft familie. Een belangrijke taak en een blijvend speerpunt voor de Familieraad is en blijft het bewaken van de visie van Zeeuwse Gronden. Warme, betrokken zorg voor onze familieleden met hart voor familie van de cliënt. Met deze visie hebben Ypsilonouders en betrokken hulpverleners Zeeuwse Gronden opgericht. Met dit principe in het achterhoofd werken alle personeelsleden met cliënten en hun naasten. De Richtlijn Familiebeleid is voor personeelsleden hierbij een goede handleiding en geeft familie duidelijkheid over hoe de omgang met hen geregeld is.

3.5 De Cliëntenraad

De Cliëntenraad bestaat uit zeven raadsleden. De aandachtsgebieden van de Cliëntenraad zijn de leefomgeving van de cliënt, veiligheid en respect. Om de Cliëntenraad meer zichtbaar te maken, vergaderen ze op een wisselende dag van de week en een wisselende locatie.

Er zijn dit jaar 6 vergaderingen op diverse locaties belegd. Regelmatig is er overleg met de familieraad en ondernemingsraad. Tevens is er meerdere keren per jaar overleg met de Raad van Bestuur.

Extern overleg hebben we in de provincie met het Platform GGZ Zeeland. We krijgen informatie aangeboden via de landelijke koepels:

- het Landelijk Platform GGZ (L.PIGZ)
- het Landelijk Overleg Cliëntenraden (LOC)

Activiteiten

- Bezoek diverse locaties: Kraaghoeve, Plukvliet, El Cantina, Kringloopwinkel, de Werkplaats en Morgenrood
- LOC najaarsbijeenkomst Zeeland
- Symposium het *nieuwe* Beschermd Wonen te Dordrecht (Ypsilon en Zeeuwse Gronden)
- Beleidsdag 22 juni

Onderwerpen

- Er is extra aandacht en uitleg geweest over de CO-scan.
- Communicatie: vernieuwde informatiemappen voor nieuwe cliënten op elke locatie. Ambulante cliënten dienen sneller geïnformeerd te worden over activiteiten.
- Inzien eigen dossier. Via de behandelaar of PB'er is er de mogelijkheid je eigen dossier in te zien. Er is op aangedrongen dit goed onder de aandacht te brengen door begeleiding aan cliënten.
- Afstudeeropdracht: een medewerker van Zeeuwse Gronden heeft als afstudeeropdracht voor zijn studie gekozen voor het onderwerp "*Samenwerking tussen de Cliëntenraad, Familieraad en Ondernemingsraad van Zeeuwse Gronden*". Samenwerking tussen deze raden is door ieder zeer gewenst, echter het ontbreekt aan een goede overlegstructuur en een passende gezamenlijke agenda. In het uitspreken van deze wensen zit de kiem en de motivatie voor het uitvoeren van het onderzoek. Door deze opdracht was hij in 2018 (en zal ook in 2019 zijn) zeer nauw betrokken bij de cliëntenraad.

De cliëntenraad vindt veiligheid, voeding, hygiëne en respect erg belangrijk. Dit heeft dan ook continue de aandacht. Zeeuwse Gronden wil de mensen leren op een goede manier met hun beperking om te gaan zodat ze een gevoel krijgen van eigenwaarde en hun plek in de maatschappij te kunnen vinden.

3.6 De ondernemingsraad

De OR bestond bij aanvang 2018 uit 8 leden . In de loop van 2018 is er één lid afgetreden.

Dit jaar stond in het teken van de veranderingen in de organisatie per 1 januari 2019. Het aanstellen van seniors, die eigen verantwoording krijgen voor hun locatie en de daarmee gepaard gaande

opheffing van de functie van afdelingshoofden. De OR heeft toegezien of deze veranderingen conform de cao zijn verlopen. Daarbij vindt de OR het belangrijk dat er voor iedereen nog een plek was binnen Zeeuwse Gronden.

De leden van de OR hebben een OR-training gevolgd. Naar aanleiding van deze training is gekeken naar de OR aandachtsgebieden en zijn OR-taken verdeeld onder de raadsleden.

De OR heeft verdiept in de materie omtrent kwaliteit, veiligheid, AVG en HKZ. De OR heeft hiervoor een externe adviseur ingeschakeld.

De OR heeft de woon- en dagbestedingslocaties bezocht om met de medewerkers te overleggen over de gang van zaken. De uitkomsten van deze bezoeken zijn gecommuniceerd met de Raad van Bestuur.

Er is in 2018 op regelmatige basis overleg geweest met de Raad van Bestuur en eenmalig met de Raad van Toezicht. Ook is er in 2018 gestart met een gezamenlijke overlegstructuur met de overige raden, Familieraad en Cliëntenraad. De onderwerpen met gezamenlijke raakvlakken zijn tijdens deze overleggen besproken/behandeld.

De OR is in 2018 o.a. betrokken geweest bij de volgende onderwerpen:

- Wijziging organisatiestructuur per 1 januari 2019
- Kwaliteit en Veiligheid , HKZ/ISO
- AVG Privacy regelement
- Functiehuis / salariering
- Personeelsgids, Opleidingsplan, Studiekostenregeling
- MIC en medicatiebeleid
- Ontwikkelingen rondom het ECD

4 Beleid

4.1 Meerjarenbeleid

In Zeeland zijn ongeveer 2400 mensen in zorg met een ernstige psychiatrische aandoening. Van deze mensen maken 500 (20%) aanspraak op Beschermd Wonen. De verwachting is dat voor de groep in behandeling bij Zeeuwse Gronden dit percentage hoger komt te liggen, rond 40-50%. Dit conform het oorspronkelijke uitgangspunt van Zeeuwse Gronden: de basis van alle zorg is het wonen. Anno 2018 zijn er bij Zeeuwse Gronden tien woonvoorzieningen, tien locaties voor dagbesteding, 422 cliënten in zorg en 174 personeelsleden. De verwachting is dat in de komende 10 jaar een kwart, 600 mensen, bij Zeeuwse Gronden in behandeling zal zijn. Zeeuwse Gronden wil minstens een kleinschalige woonvoorziening binnen iedere gemeente van Zeeland realiseren. Op dit moment zijn er nog in zes gemeentes woonvoorzieningen te realiseren waarbij gekeken wordt naar vraag en inwoneraantal, gemiddeld komt dit neer op 20 plaatsen per gemeente. Gegeven de ontwikkelingen en doelstellingen de komende 10 jaar, een groei:

- van 422 naar 600 cliënten
- Van 118 naar 250 zorg/woonplekken 'geclusterd wonen'
- van 10 naar 30 dagbestedingsprojecten
- van 174 naar 200 personeelsleden

Dagbesteding verdient komende jaren alle aandacht. Doelstelling is dat cliënten minimaal een dagdeel per week dagbesteding hebben en gemiddeld drie dagdelen. Als toekomstige voorzieningen in de zorg zijn er concrete plannen voor een regionale ontwikkeling van logeerhuizen c.q. respijtzorg. In overleg met gemeentes en zorgverzekeraar wordt gekeken naar nieuwe projecten, waarbij logeerhuizen veelal ontwikkeld zullen worden binnen bestaande woonvormen. Zeeuwse Gronden wil daarnaast inspelen op de vraag voor zorg bij jongvolwassenen (15 – 23 jaar) met ernstige psychiatrische problematiek. Voor deze groep willen we een samenhangend aanbod van wonen, behandeling en dagbesteding (inclusief scholing) aanbieden in Zeeuwse regio's. Verder van groot belang zijn de gesprekken die gevoerd worden met Drechtsteden en Rotterdam om ook daar kleinschalige woonvormen en dagbestedingslocaties te realiseren.

4.2 Beleid verslagjaar

Het jaar 2018 stond in het teken van uitbreiding en professionalisering. In Zeeland is het aantal woon- en dagbestedingslocaties verder gegroeid en er zijn oriënterende gesprekken gestart in Zuid-Holland om ook daar in de toekomst onze zorg te kunnen bieden. In 2019 gaan we hier uiteraard mee verder en willen we daarnaast laten zien dat groei niet per definitie ten koste gaat van de kwaliteit van de zorg. We noemden het eind 2018 al in ons magazine Grondwerk: we groeien, maar houden vast aan dezelfde visie en opzet. We worden groter door klein te blijven.

De tweede woonlocatie in de gemeente Reimerswaal werd in november geopend: Bosburg in Yerseke. Ondertussen kwam ook de bouw van woonlocatie Goes in de laatste fase terecht, de bewoners konden daar in februari 2019 hun intrek nemen. In Koudekerke werd het terrein voor locatie Koudekerke klaargemaakt voor de start van de bouw. En in Breskens vond in december een informatieavond plaats om omwonenden op de hoogte te brengen van de plannen voor een locatie daar. Naar verwachting zal de locatie in Breskens in 2020 haar deuren openen. Dit jaar vierden we daarnaast twee jubileums, namelijk het vijfjarig bestaan van woonlocatie Middelburg en het tienjarig bestaan van woonlocatie Axel.

Ook met het oog op dagbesteding was het een levendig jaar. De Inloop in Middelburg werd geopend, en er is een samenwerkingsverband tot stand gekomen tussen React, A&M Recycling en Zeeuwse Gronden, alle drie aandeelhouders van Demontage Werkplaats Zeeland in Goes. Daar krijgen mensen met een lange afstand tot de arbeidsmarkt de kans onder professionele begeleiding werkervaring op te doen. Verder werd het startsein gegeven voor de ontwikkeling van een derde maatschappelijk restaurant, en wel in de Cuyperskerk in Sas van Gent.

Voor het eerst werd er een speciale familiedag georganiseerd, waarop familieleden van cliënten ervaringen konden uitwisselen en in gesprek konden gaan met medewerkers. Hier kwam waardevolle input uit voort waarmee we kunnen blijven werken aan de kwaliteit van onze zorg. Zo zullen we behalve ouders ook broers en zussen meer gaan betrekken bij de zorg en de organisatie. En in samenspraak met behandelaren zal worden bekeken hoe langetermijndenken beter geïmplementeerd kan worden in de behandeling, bijvoorbeeld wanneer het netwerk van de cliënt wegvalt.

Ten slotte zijn er gesprekken gaande in de regio's Rotterdam en Drechtsteden om ook daar woonvormen van Zeeuwse Gronden te kunnen realiseren. Samen met Ypsilon, een aantal betrokken

ouders en welwillende woningbouwcorporaties onderzoeken we de mogelijkheden buiten Zeeland. Om meer bekendheid te geven aan het concept 'het nieuwe Beschermd Wonen', organiseerden we in april 2018 een symposium onder dezelfde noemer in Dordrecht.

4.3 Personeelsbeleid

Stichting Zeeuwse Gronden, samenleving en participatie heeft geen personeel in loondienst. Zij detacheerde haar personeel via Stichting Wonen en Psychiatrie. Alle personeelsleden zijn in loondienst bij Stichting Wonen en Psychiatrie. Voor de kerngegevens m.b.t. het personeel verwijzen we naar het jaarverslag van Stichting Wonen en Psychiatrie.

Stichting Wonen en Psychiatrie heeft een klachtenregeling voor het personeel en is er een externe vertrouwenspersoon aangesteld.

4.4 Kwaliteitsdoelstellingen

Het kwaliteitsbeleid van Zeeuwse Gronden richt zich op een cliëntvriendelijke, optimale en veilige omgeving. Om dit te realiseren richten wij een kwaliteitsmanagementsysteem in dat gebaseerd is op goede zorg, een fijne leefomgeving, continuïteit van de behandeling, initiatieven rondom dagbesteding, samenspraak en respect voor de mens.

In het kwaliteitsmanagementsysteem komen alle structuren en processen samen. Beleid, doelstellingen en behaalde resultaten komen samen en geven input om te verbeteren of bij te stellen. Jaarlijks wordt het KMS getoetst aan HKZ-NORM ISO 9001:2015.

ROM en effect van de behandeling

ROM is geïntegreerd in de behandeling. Hiermee voldoet Zeeuwse Gronden aan de ggz-afspraken. In de ROM is ook de CQ-vragenlijst opgenomen. De effectiviteit van de behandeling wordt aan het begin en eind van de behandelcyclus gemeten. De resultaten van de ROM metingen zijn onderdeel van het gesprek voor de start van het nieuwe zorgtraject met daaraan gekoppelde doelen.

De resultaten van de ROM worden in samenspraak met de cliënt beoordeeld. Samen wordt besproken in hoeverre doelstellingen zijn behaald of moeten worden bijgesteld.

4.5 Veiligheid

4.5.1 Veiligheid

Het afgelopen jaar heeft qua veiligheid de nadruk gelegen op de veiligheid van onze informatiebeveiliging. Er heeft een inventarisatie plaatsgevonden in hoeverre aan de NEN-normering wordt voldaan en de nodige maatregelen getroffen. Brandveiligheid en medicatieveiligheid staan vanzelfsprekend ook hoog in het vaandel als het gaat om de veiligheid van onze cliënten. Een voorbeeld is het hoge percentage BHV'ers onder de personeelsleden en de cyclische scholing op het gebied van medicatie. Daarnaast spelen agressie en de veiligheid van de personeelsleden een belangrijke rol in ons denken. Een daaruit voortvloeiende maatregel is dat er door één van de psychiaters een cursus voor personeelsleden is gegeven. Door personeelsleden die geschoold zijn in op het gebied van agressietraining zal een cursus gegeven gaan worden aan collega's.

4.5.2 Veiligheid managementsysteem

Om risico's te beheersen op alle gebied werkt Zeeuwse Gronden met een Veiligheid management systeem. De onderwerpen variëren van Visie, Personeelsbeleid, Cultuur, bedrijfsvoering etc. Per onderwerp worden risico's in beeld gebracht en aan de hand daarvan worden doelen geformuleerd. Tenzij er sprake is van doorlopende processen worden de aan de risico's gekoppelde doelstellingen

jaarlijks geëvalueerd en afhankelijk van het resultaat opnieuw geformuleerd of wordt een ander risico voor het komende jaar opgenomen. Belangrijke terugkerende items zijn gerelateerd aan veiligheid in de breedste zin van het woord. Denk hierbij met name aan informatieveiligheid, cliëntveiligheid en de veiligheid van personeelsleden.

4.6 Kwaliteit van arbeid

In 2018 is er geen RI&E uitgezet. Het medewerkertevredenheidsonderzoek wordt tweejaarlijks afgenomen en staat weer gepland voor eind 2019.

4.7 Financieel beleid

Stichting Wonen en Psychiatrie behaalde over het jaar 2018 een omzet van € 9.101.130 (2017: € 6.772.324). Het boekjaar 2018 werd afgesloten met een positief saldo van € 779.235 (2017: € 409.782). De liquiditeitspositie was eind 2018 € 251.208 (2017: € 153.289). Dit betekent een toename van de liquiditeitspositie met € 97.919. Daar tegenover staat een afname van de kortlopende vorderingen en een afname van de kortlopende schulden, waardoor er toch een gunstig liquiditeitsratio is. Het liquiditeitsratio (vlottende activa ten opzichte van de kortlopende schulden) per 31 december 2018 is 5,66, (2017: 1,37). De solvabiliteitsratio (weerstandsvermogen) (omvang eigen vermogen ten opzichte van de totale opbrengsten) per 31 december is 0,21 (2017 is 0,18).

De activiteiten van stichting Zeeuwse Gronden, samenleving en participatie worden uitgevoerd door medewerkers van stichting Wonen en Psychiatrie. Alle personeelsleden zijn in dienst bij Stichting Wonen en Psychiatrie en worden gedetacheerd tegen werkelijke kosten aan Stichting Zeeuwse Gronden, samenleving en participatie. De overheadkosten worden m.b.v. een vaste verdeelsleutel doorbelast aan Stichting Zeeuwse Gronden, samenleving en participatie.

Wederom is in 2018 door Stichting Zeeuwse Gronden, samenleving en participatie geïnvesteerd in gekwalificeerd personeel. Dit vanwege de ontstane en verwachte uitbreiding van woonlocaties en cliënten.

Stichting Zeeuwse Gronden, samenleving en participatie heeft nog steeds een betrekkelijk lage overhead in vergelijking met andere GGZ-instellingen, waardoor er meer geld beschikbaar is voor patiënt gerelateerde activiteiten.

De onzekere financiële budgettering binnen de zorg dwingt stichting Zeeuwse Gronden, samenleving en participatie om de continuïteit van zorg te waarborgen van die cliënten die al in zorg zijn. Om deze waarborging te kunnen continueren staan er voor 2019 een aantal investeringen in ICT op de planning. Het concept van geïntegreerde zorg waarbij begeleiding en behandeling samengaan en het perspectief gericht is op langdurige ondersteuning van complexe problematiek spreekt cliënten en familieleden aan. Gegeven de onzekerheid omtrent de nieuwe ontwikkelingen in de zorg en de geplande nieuwe locaties, streeft Stichting Zeeuwse Gronden, samenleving en participatie ernaar een gezond weerstandsvermogen te hebben de komende jaren.

Stichting Zeeuwse Gronden, samenleving en participatie en Stichting Wonen en Psychiatrie blijven bij de filosofie van wijkgerichte zorg en dat zorg in de woonomgeving van de cliënt wordt georganiseerd. De kwaliteit van het primaire en secundaire proces blijven onder de aandacht, zodat voor de toekomst de benodigde certificeringen gewaarborgd zijn. Ondanks de onzekerheid op het gebied van de financiering van de zorg, en de verwachte bezuinigingen vanuit de overheid, zien we de toekomst met optimisme tegemoet. Er is een volwaardige positie verworven in het zorgaanbod, om mensen met een ernstig psychiatrische aandoening, kwalitatief goede geïntegreerde zorg aan te bieden.

5.1 JAARREKENING

Stichting Zeeuwse Gronden

Samenleving en participatie



psychiatrie

thuis

in de samenleving

Terneuzen, 9 mei 2019

INHOUDSOPGAVE		Pagina
5.1	Jaarrekening 2018 *	
5.1.1	Balans per 31 december 2018	19
5.1.2	Resultatenrekening over 2018	20
5.1.3	Kasstroomoverzicht over 2018	21
5.1.4	Grondslagen van waardering en resultaatbepaling	22
5.1.5	Toelichting op de balans per 31 december 2018	25
5.1.6	Mutatieoverzicht materiële vaste activa	28
5.1.7	Toelichting op de resultatenrekening over 2018	29
5.1.8	Vaststelling en goedkeuring	32
5.2	Overige gegevens	
5.2.1	Statutaire regeling resultaatbestemming	34
5.2.2	Nevenvestigingen	34
5.2.3	Controleverklaring van de onafhankelijke accountant	35

5.1 JAARREKENING

5.1.1 BALANS PER 31 DECEMBER 2018
(na resultaatbestemming)

	Ref.	31-dec-18	31-dec-17
		€	€
ACTIVA			
Vaste activa			
Materiële vaste activa	1	1.163.673	783.845
Totaal vaste activa		1.163.673	783.845
Viottende activa			
Debiteuren en overige vorderingen	2	746.311	1.392.795
Liquide middelen	3	251.208	153.289
Totaal viottende activa		997.519	1.546.084
Totaal activa		<u>2.161.192</u>	<u>2.329.929</u>
PASSIVA			
Groepsvermogen			
Kapitaal	4	500	500
Algemene en overige reserves		1.984.114	1.204.879
Totaal groepsvermogen		1.984.614	1.205.379
Kortlopende schulden (ten hoogste 1 jaar)			
Overige kortlopende schulden	5	176.578	1.124.550
Totaal kortlopende schulden (ten hoogste 1 jaar)		176.578	1.124.550
Totaal passiva		<u>2.161.192</u>	<u>2.329.929</u>

5.1.2 RESULTATENREKENING OVER 2018

	<u>Ref.</u>	<u>2018</u> €	<u>2017</u> €
BEDRIJFSOPBRENGSTEN:			
Opbrengsten zorgprestaties (en maatschappelijke ondersteuning)	8	9.101.130	6.772.324
Som der bedrijfsopbrengsten		<u>9.101.130</u>	<u>6.772.324</u>
BEDRIJFSLASTEN:			
Personeelskosten	9	5.393.131	4.732.245
Afschrijvingen op immateriële en materiële vaste activa	10	228.087	200.807
Overige bedrijfskosten	11	2.698.623	1.427.900
Som der bedrijfslasten		<u>8.319.841</u>	<u>6.360.951</u>
BEDRIJFSRESULTAAT		781.289	411.372
Financiële baten en lasten	12	2.054	1.591
RESULTAAT BOEKJAAR		<u><u>779.235</u></u>	<u><u>409.782</u></u>
RESULTAATBESTEMMING			
<i>Het resultaat is als volgt verdeeld:</i>		<u>2018</u> €	<u>2017</u> €
Toevoeging/(onttrekking):			
Algemene / overige reserves		<u>779.235</u>	<u>409.782</u>
		<u><u>779.235</u></u>	<u><u>409.782</u></u>

5.1.3 KASSTROOMOVERZICHT OVER 2018

	Ref.	2018		2017	
		€	€	€	€
Kasstroom uit operationele activiteiten					
Bedrijfsresultaat			781.289		411.372
Aanpassingen voor:					
- afschrijvingen en overige waardeverminderingen	10	228.087	228.087	200.807	200.807
Veranderingen in werkkapitaal:					
- vorderingen	2	646.485		-819.863	
- kortlopende schulden (excl. schulden aan banken)	5	-947.972		574.386	
			-301.487		-245.477
Kasstroom uit bedrijfsoperaties			707.889		366.702
Ontvangen interest	24	-		-	
Betaalde interest	24	-2.054		-1.591	
			-2.054		-1.591
Totaal kasstroom uit operationele activiteiten			705.834		365.111
Kasstroom uit investeringsactiviteiten					
Investerings materiële vaste activa	2	-607.915		-562.328	
Desinvesteringen materiële vaste activa	2	-		-	
Totaal kasstroom uit investeringsactiviteiten			-607.915		-562.328
Totaal kasstroom uit financieringsactiviteiten			-		-
Mutatie geldmiddelen			97.919		-197.217
Stand geldmiddelen per 1 januari	9		153.289		350.506
Stand geldmiddelen per 31 december	9		251.208		153.289
Mutatie geldmiddelen			97.919		-197.217

5.1.4 GRONDSLAGEN VAN WAARDERING EN RESULTAATBEPALING

5.1.4.1 Algemeen

Algemene gegevens en groepsverhoudingen

Zorginstelling stichting Zeeuwse Gronden, participatie en samenleving is statutair (en feitelijk) gevestigd te De belangrijkste activiteiten zijn het bieden van geïntegreerde zorg voor mensen met een langdurige psychiatrische aandoening, gericht op wonen, werken en sociale activiteiten.

Verslaggevingsperiode

Deze jaarrekening heeft betrekking op het boekjaar 2018, dat is geëindigd op balansdatum 31 december

Grondslagen voor het opstellen van de jaarrekening

De jaarrekening is opgesteld in overeenstemming met de Richtlijnen voor de Jaarverslaggeving RJ 655, Titel De grondslagen die worden toegepast voor de waardering van activa en passiva en het resultaat zijn gebaseerd op historische kosten, tenzij anders vermeld in de verdere grondslagen.

Continuïteitsveronderstelling

Deze jaarrekening is opgesteld uitgaande van de continuïteitsveronderstelling.

Vergelijkende cijfers

De grondslagen van waardering en van resultaatbepaling zijn ongewijzigd ten opzichte van voorgaand jaar.

Gebruik van schattingen

De opstelling van de jaarrekening vereist dat het management oordelen vormt en schattingen en veronderstellingen maakt die van invloed zijn op de toepassing van grondslagen en de gerapporteerde waarde van activa en verplichtingen, en van baten en lasten. De daadwerkelijke uitkomsten kunnen afwijken van deze schattingen. De schattingen en onderliggende veronderstellingen worden voortdurend beoordeeld. Herzieningen van schattingen worden opgenomen in de periode waarin de schatting wordt herzien en in toekomstige perioden waarvoor de herziening gevolgen heeft.

Verbonden rechtspersonen

Stichting Zeeuwse Gronden, samenleving en participatie is in 2013 opgericht door stichting Wonen en Psychiatrie.

Het bestuur van stichting Zeeuwse Gronden, samenleving en participatie is opgedragen aan stichting Wonen Er is sprake van een consolidatieplicht binnen de groep, maar gezien de omvang van de totale groep de grenzen voor de middelgrote rechtspersoon twee opeenvolgende jaren niet overschrijdt, is er op grond van artikel 407 lid 2 letter a sprake van een vrijstelling voor consolidatie.

De volgende stichtingen zijn ook door stichting Wonen en Psychiatrie opgericht:

Stichting Zeeuwse Gronden, therapie en opleiding. Vestigingsplaats: Axelsestraat 8a 4537 AJ Terneuzen

Stichting Zeeuwse Gronden, behandeling en zorg. Vestigingsplaats: Axelsestraat 8a 4537 AJ Terneuzen

In deze laatste stichting zijn geen activiteiten ondergebracht in de boekjaren 2013 t/m 2018.

5.1.4.2 Grondslagen van waardering van activa en passiva

Activa en passiva

De algemene grondslag voor de waardering van de activa en passiva is de verkrijgingsprijs- of de Een actief wordt in de balans opgenomen wanneer het waarschijnlijk is dat de toekomstige economische voordelen naar de stichting zullen toevloeien en de waarde daarvan betrouwbaar kan worden vastgesteld. Een verplichting wordt in de balans opgenomen wanneer het waarschijnlijk is dat de afwikkeling daarvan gepaard zal gaan met een uitstroom van middelen die economische voordelen in zich bergen en de omvang van het bedrag daarvan betrouwbaar kan worden vastgesteld.

5.1.4 GRONDSLAGEN VAN WAARDERING EN RESULTAATBEPALING

5.1.4.2 Grondslagen van waardering van activa en passiva

Materiële vaste activa

De materiële vaste activa worden gewaardeerd tegen verkrijgings- of vervaardigingsprijs onder aftrek van De afschrijvingen worden berekend als een percentage over de aanschafprijs volgens de lineaire methode op basis van de economische levensduur. Op bedrijfsterreinen en op vaste activa in ontwikkeling en vooruitbetalingen op materiële vaste activa wordt niet afgeschreven.

De volgende afschrijvingspercentages worden hierbij gehanteerd:

- Inventaris : 10-20 %.
- Vervoermiddelen : 20 %.
- Automatisering : 20 %.

Voor zover subsidies of daaraan gelijk te stellen vergoedingen zijn ontvangen als eenmalige bijdrage in de afschrijvingskosten, zijn deze in mindering gebracht op de investeringen.

Vorderingen

Vorderingen worden bij eerste verwerking gewaardeerd tegen de reële waarde van de tegenprestatie. Een voorziening wordt getroffen op de vorderingen op grond van verwachte oninbaarheid. Hiertoe zijn alle vorderingen in detail bekeken en indien nodig is per geval een inschatting gemaakt van de mate van oninbaarheid.

Liquide middelen

De liquide middelen bestaan uit kas en banktegoeden. De liquide middelen worden gewaardeerd tegen de nominale waarde.

Schulden

De kortlopende schulden hebben een verwachte looptijd van maximaal één jaar. De schulden worden bij eerste verwerking opgenomen tegen de reële waarde en vervolgens gewaardeerd tegen de geamortiseerde kostprijs (nominale waarde).

5.1.4.3 Grondslagen van resultaatbepaling

Algemeen

Opbrengsten worden bepaald op de reële waarde van de ontvangen tegenprestatie. Verantwoording van opbrengsten uit de levering van diensten geschiedt naar rato van de geleverde prestaties, gebaseerd op de verrichte diensten tot aan balansdatum in verhouding tot de in totaal te verrichten diensten.

Opbrengsten uit zorgprestaties en maatschappelijke ondersteuning

De opbrengsten uit dienstverlening worden verantwoord naar rato van de verrichte prestaties, gebaseerd op de verrichte diensten tot aan de balansdatum en in verhouding tot in totaal te verrichten diensten (onder de voorwaarde dat het resultaat betrouwbaar kan worden geschat, dit indien aan de volgende voorwaarden is voldaan: a. het bedrag kan op betrouwbare wijze worden bepaald; b. waarschijnlijke economische voordelen; c. de mate waarin de dienstverlening op de balansdatum is verricht kan op betrouwbare wijze worden bepaald; en d. gemaakte kosten en kosten die nog moeten worden gemaakt kunnen betrouwbaar worden bepaald. Als niet voldaan kan worden aan bovengenoemde voorwaarden dan worden de opbrengsten slechts verwerkt tot het bedrag van de kosten van de dienstverlening.

Overheidssubsidies

Overheidssubsidies worden aanvankelijk in de balans opgenomen als vooruitontvangen baten zodra er redelijke zekerheid bestaat dat zij zullen worden ontvangen en dat de groep zal voldoen aan de daaraan verbonden voorwaarden. Subsidies ter compensatie van door de groep gemaakte kosten worden systematisch als opbrengsten in de winst-en-verliesrekening opgenomen in dezelfde periode als die waarin de kosten worden gemaakt. Subsidies ter compensatie van de groep voor de kosten van een actief worden systematisch in de winst-en-verliesrekening opgenomen gedurende de gebruiksduur van het actief.

5.1.4 GRONDSLAGEN VAN WAARDERING EN RESULTAATBEPALING

5.1.4.3 Grondslagen van resultaatbepaling

Afschrijvingen op materiële vaste activa

Financiële- en materiële vaste activa worden vanaf het moment van ingebruikneming afgeschreven over de verwachte toekomstige gebruiksduur van het actief. Over bedrijfsterreinen, vaste activa in ontwikkelingen en vooruitbetalingen op materiële vaste activa wordt niet afgeschreven. Indien een schattingswijziging plaatsvindt van de toekomstige gebruiksduur, dan worden de toekomstige afschrijvingen aangepast. Boekwinsten en - verliezen uit de incidentele verkoop van materiële vaste activa zijn begrepen onder de afschrijvingen.

Financiële baten en lasten

Rentebaten en rentelasten worden tijdsevenredig verwerkt.

Personele kosten

Personele kosten betreffen de kosten van inleen van personeel van stichting Wonen en Psychiatrie waar de verantwoordelijk ligt inzake verschuldigd zijn aan werknemers respectievelijk Belastingautoriteit.

5.1.4.4 Grondslagen van segmentering

In de jaarrekening wordt geen segmentatie van de resultatenrekening gemaakt.

5.1.4.5 Grondslagen voor de opstelling van het kasstroomoverzicht

Het kasstroomoverzicht wordt opgesteld volgens de indirecte methode. De opsomming van alle activiteiten komen overeen met die van de kasstromen van de liquide middelen en de kortlopende schulden.

De geldmiddelen in het kasstroomoverzicht bestaan uit liquide middelen.

Onder de 'Investeringen in materiële vaste activa' zijn alleen opgenomen de investeringen waarvoor in 2018 geldmiddelen zijn opgeofferd.

5.1.5 TOELICHTING OP DE BALANS

ACTIVA

1. Materiële vaste activa

<i>De specificatie is als volgt:</i>	<u>31-dec-18</u>	<u>31-dec-17</u>
	€	€
Verbouwingen	348.664	140.001
Inventaris	689.770	517.101
Vervoermiddelen	78.758	104.406
Automatisering	46.481	22.337
Totaal materiële vaste activa	<u>1.163.673</u>	<u>783.845</u>
<i>Het verloop van de materiële activa in het verslagjaar is als volgt weer te geven:</i>	<u>31-dec-18</u>	<u>31-dec-17</u>
	€	€
Boekwaarde per 1 januari	783.845	422.324
Bij: investeringen	607.915	562.328
Af: afschrijvingen	228.087	200.807
Boekwaarde per 31 december	<u>1.163.673</u>	<u>783.845</u>

Toelichting:

Voor een nadere specificatie van het verloop van de materiële vaste activa per activagroep wordt verwezen naar het mutatieoverzicht onder 5.1.6.

2. Debiteuren en overige vorderingen

<i>De specificatie is als volgt:</i>	<u>31-dec-18</u>	<u>31-dec-17</u>
	€	€
Vorderingen op debiteuren	31.528	236.047
<i>Nog te ontvangen bedragen:</i>		
Nog te ontvangen opbrengst WMO	91.963	1.126.620
Nog te factureren omzet		5.356
Vooruitbetaalde kosten	4.642	10.570
Vordering op groepsmaatschappijen	618.178	-
Overlopende activa	-	14.203
Totaal debiteuren en overige vorderingen	<u>746.311</u>	<u>1.392.795</u>

Toelichting:

De vorderingen en overlopende activa hebben een looptijd van < 1 jaar.

3. Liquide middelen

<i>De specificatie is als volgt:</i>	<u>31-dec-18</u>	<u>31-dec-17</u>
	€	€
Bankrekeningen	251.208	153.289
Totaal liquide middelen	<u>251.208</u>	<u>153.289</u>

Toelichting:

De liquide middelen staan ter vrije beschikking van stichting Zeeuwse Gronden, participatie en samenleving.

5.1.5 TOELICHTING OP DE BALANS

PASSIVA

4. Eigen vermogen

Het eigen vermogen bestaat uit de volgende componenten:

	<u>31-dec-18</u>	<u>31-dec-17</u>
	€	€
Kapitaal	500	500
Algemene en overige reserves	1.984.114	1.204.879
Totaal eigen vermogen	<u>1.984.614</u>	<u>1.205.379</u>

Kapitaal

Het verloop is als volgt weer te geven:

	<u>Saldo per</u> <u>1-jan-2018</u>	<u>Resultaat-</u> <u>bestemming</u>	<u>Overige</u> <u>mutaties</u>	<u>Saldo per</u> <u>31-dec-2018</u>
	€	€	€	€
Kapitaal	500	-	-	500
Totaal kapitaal	<u>500</u>	<u>-</u>	<u>-</u>	<u>500</u>

Algemene en overige reserves

Het verloop is als volgt weer te geven:

	<u>Saldo per</u> <u>1-jan-2018</u>	<u>Resultaat-</u> <u>bestemming</u>	<u>Overige</u> <u>mutaties</u>	<u>Saldo per</u> <u>31-dec-2018</u>
	€	€	€	€
Algemene reserves:	1.204.879	779.235	-	1.984.114
Totaal algemene en overige reserves	<u>1.204.879</u>	<u>779.235</u>	<u>-</u>	<u>1.984.114</u>

5. Overige kortlopende schulden

De specificatie is als volgt:

	<u>31-dec-18</u>	<u>31-dec-17</u>
	€	€
Crediteuren	149.911	43.417
Overige schulden:		
Schulden aan groepsmaatschappijen	-	1.047.527
Nog te betalen kosten	26.667	23.765
Vooruitontvangen bedragen	-	8.739
Overige overlopende passiva	-	1.102
Totaal overige kortlopende schulden	<u>176.578</u>	<u>1.124.550</u>

Toelichting:

De kortlopende schulden hebben allen een looptijd van < 1 jaar.

5.1.5 TOELICHTING OP DE BALANS

6. Niet in de balans opgenomen verplichtingen en niet in de balans opgenomen activa

Leaseverplichtingen

Stichting Zeeuwse Gronden, samenleving en participatie heeft ultimo 2018 een leaseverplichting voor personenauto's ad. € 45.100 met een resterende looptijd van 59 maanden.

Huurverplichting zorglocaties, waarbij stichting Zeeuwse Gronden, samenlevingen participatie de huurder is.

Kortlopend deel huurverplichting (< 1 jaar)	€	21.583
Langlopend deel huurverplichting (> 1 jaar)	€	6.000
Langlopend deel huurverplichting (> 5 jaar)	€	-
Totaal huurverplichting zorglocaties		27.583

Stichting Zeeuwse Gronden, samenleving en participatie is in 2018 geen verplichtingen aangegaan die niet blijken uit de balans.

De verplichtingen voortvloeiend uit huurovereenkomsten van de overige zorglocaties ligt bij Stichting Wonen en Psychiatrie.

7. Niet in de balans opgenomen regelingen

Stichting Zeeuwse Gronden, samenleving en participatie maakt onderdeel uit van een fiscale eenheid vennootschapsbelasting en omzetbelasting met de volgende instellingen:

Stichting Wonen en Psychiatrie. Vestigingsplaats: Axelsestraat 8a 4537 AJ Terneuzen

Stichting Zeeuwse Gronden, therapie en opleiding. Vestigingsplaats: Axelsestraat 8a 4537 AJ Terneuzen

Stichting Zeeuwse Gronden, behandeling en zorg. Vestigingsplaats: Axelsestraat 8a 4537 AJ Terneuzen

Uit dien hoofde hoofdelijk aansprakelijk voor de schulden van de fiscale eenheid. Ultimo 2018 bedroeg de schuld van de fiscale eenheid inzake omzetbelasting € 998 en inzake vennootschapsbelasting was deze nihil.

VPB-plicht Jeugdzorg

Door de invoering van de Jeugdwet met ingang van 1 januari 2015, zijn gemeenten verantwoordelijk voor de organisatie van jeugdzorg/-hulp aan haar minderjarige inwoners. Hiertoe sluiten gemeenten contracten af met de diverse aanbieders van jeugdzorg/-hulp. Voor de jeugdzorginstelling zelf kan de wijziging van subsidiebekostiging (tot 2015) naar bekostiging op contractbasis (vanaf 2015) - meer dan voorheen - tot het risico van (gedeeltelijke) vennootschapsbelastingplicht leiden. Oorzaak van deze eventuele vennootschapsbelastingplicht ligt in het feit dat jeugdzorginstellingen veelal geen beroep meer kunnen doen op de zogenoemde 'subsidie-vrijstelling' in de vennootschapsbelasting, omdat niet meer wordt voldaan aan de bijbehorende voorwaarden. Daardoor wordt aangenomen dat de jeugdzorginstellingen (meestentijds stichtingen) in beginsel een onderneming in fiscale zin drijven met (gedeeltelijke) vennootschapsbelastingplicht tot gevolg. Eenmaal vennootschapsbelasting- plichtig is voor deze instellingen vervolgens van belang of er nog andere mogelijkheden c.q. vrijstellingen zijn om (gedeeltelijke) vennootschapsbelastingplicht te voorkomen. Hierbij valt te denken aan de zogenoemde 'zorgvrijstelling' in de vennootschaps- belasting. Stichting Zeeuwse Gronden, samenleving en participatie heeft een analyse gemaakt van de eventuele vennootschapsbelastingplicht en heeft geconcludeerd dat alle geleverde zorg valt onder de 'zorgvrijstelling' in de vennootschapsbelasting. Er is daarom geen rekening gehouden met vennootschapsbelasting in

5.1.6 MUTATIEOVERZICHT MATERIELE VASTE ACTIVA

	Verbouwingen	Inventaris	Vervoer- middelen	Auto- matisering	Totaal
	€	€	€	€	€
Stand per 1 januari 2018					
- aanschafwaarde	147.165	816.821	133.158	34.344	1.131.488
- cumulatieve herwaarderingen	-	-	-	-	-
- cumulatieve afschrijvingen	7.164	299.720	28.752	12.007	347.643
Boekwaarde per 1 januari 2018	<u>140.001</u>	<u>517.101</u>	<u>133.158</u>	<u>22.337</u>	<u>783.845</u>
Mutaties in het boekjaar					
- investeringen	229.238	345.953	-	32.724	607.915
- herwaarderingen	-	-	-	-	-
- afschrijvingen	20.575	173.284	25.648	8.580	228.087
- bijzondere waardeverminderingen	-	-	-	-	-
- terugname bijz. waardevermind.	-	-	-	-	-
<i>- terugname geheel afgeschreven activa</i>					
.aanschafwaarde	-	-	-	-	-
.cumulatieve herwaarderingen	-	-	-	-	-
.cumulatieve afschrijvingen	-	-	-	-	-
<i>- desinvesteringen</i>					
aanschafwaarde	-	-	-	-	-
cumulatieve herwaarderingen	-	-	-	-	-
cumulatieve afschrijvingen	-	-	-	-	-
per saldo	-	-	-	-	-
Mutaties in boekwaarde (per saldo)	<u>208.663</u>	<u>172.669</u>	<u>-25.648</u>	<u>24.144</u>	<u>379.828</u>
Stand per 31 december 2018					
- aanschafwaarde	376.403	1.162.774	133.158	67.068	1.739.403
- cumulatieve herwaarderingen	-	-	-	-	-
- cumulatieve afschrijvingen	27.739	473.004	54.400	20.587	575.730
Boekwaarde per 31 december 2018	<u>348.664</u>	<u>689.770</u>	<u>78.758</u>	<u>46.481</u>	<u>1.163.673</u>
<i>Afschrijvingspercentage</i>	10,0%	20,0%	20,0%	20,0%	

5.1.7 TOELICHTING OP DE ENKELVOUDIGE RESULTATENREKENING

BATEN

8. Opbrengsten zorgprestaties (en maatschappelijke ondersteuning)

	<u>2018</u>	<u>2017</u>
	€	€
<i>De specificatie is als volgt:</i>		
Opbrengsten Jeugdwet	418.761	471.125
Opbrengsten Wmo boekjaar	8.068.841	6.281.914
Opbrengsten Wmo eerdere jaren	605.591	19.285
Overige zorgprestaties	7.937	-
Totaal	<u>9.101.130</u>	<u>6.772.324</u>

LASTEN

9. Personeelskosten

	<u>2018</u>	<u>2017</u>
	€	€
<i>De specificatie is als volgt:</i>		
Kosten ingeleend personeel van Stichting Wonen en Psychiatrie	5.385.988	4.721.954
Overige personeelskosten	7.143	8.746
Kosten ingeleend personeel overig	-	1.545
Totaal personeelskosten	<u>5.393.131</u>	<u>4.732.245</u>

Toelichting:

Het ingezette personeel is in loondienst van stichting Wonen en Psychiatrie en wordt structureel gedetacheerd naar stichting Zeeuwse Gronden, samenleving en participatie. Het betreft 103 FTE.
De personeelskosten worden via een rekening-courant verhouding tussen beide stichtingen verrekend.

10. Afschrijvingen op immateriële en materiële vaste activa

	<u>2018</u>	<u>2017</u>
	€	€
<i>De specificatie is als volgt:</i>		
Afschrijvingen:		
- materiële vaste activa	228.087	200.807
Totaal afschrijvingen	<u>228.087</u>	<u>200.807</u>

5.1.7 TOELICHTING OP DE ENKELVOUDIGE RESULTATENREKENING

LASTEN

11. Overige bedrijfskosten

De specificatie is als volgt:

	<u>2018</u>	<u>2017</u>
	€	€
Voedingsmiddelen en hotelmatige kosten	301.625	235.231
Algemene kosten	1.108.355	454.541
Patiënt- en bewonersgebonden kosten	1.088.924	581.440
Onderhoud en energiekosten	124.779	111.660
Huur en leasing	74.940	45.028
Totaal overige bedrijfskosten	<u>2.698.623</u>	<u>1.427.900</u>

Toelichting:

In de post 'Patiënt- en bewonersgebonden kosten' is in 2018 een bedrag van € 380.182 opgenomen voor inkopen van zorgprestaties bij de dagbestedigingslocatie van stichting Wonen en Psychiatrie. Tot en met 2017 zijn deze kosten verantwoord onder de 'Personeelskosten' bij 'Kosten ingeleend personeel van stichting Wonen en Psychiatrie. Vanaf boekjaar 2018 is ervoor gekozen om deze prestaties te verantwoorden onder de 'Overige bedrijfskosten' om een beter inzicht te geven in de diverse bedrijfskosten. In 2017 zijn voor deze kosten € 75.000 verantwoord bij 'Kosten ingeleend personeel van stichting Wonen en Psychiatrie.

12. Financiële baten en lasten

De specificatie is als volgt:

	<u>2018</u>	<u>2017</u>
	€	€
Rentelasten	2.054	1.591
Totaal financiële baten en lasten	<u>2.054</u>	<u>1.591</u>

13. Wet normering bezoldiging topfunctionarissen publieke en semipublieke sector (WNT)

De bestuurder van stichting Zeeuwse Gronden, samenleving en participatie is stichting Wonen en Psychiatrie. De bezoldiging van de verantwoordelijke bestuurders is verantwoord in het jaarverslag 2018 van Stichting Wonen en Psychiatrie.

14. Honoraria accountant

	<u>2018</u>	<u>2017</u>
	€	€
De honoraria van de accountant over 2018 zijn als volgt:		
1 Controle van de jaarrekening	23.000	23.000
2 Overige controlewerkzaamheden (w.o. Regeling AO/IC en Nacalculatie)	5.000	5.000
Totaal honoraria accountant	<u>28.000</u>	<u>28.000</u>

5.1.7 TOELICHTING OP DE ENKELVOUDIGE RESULTATENREKENING

Toelichting:

Bovenstaande honoraria betreffen de werkzaamheden die bij Stichting Zeeuwse Gronden, samenleving en participatie zijn uitgevoerd door accountantsorganisaties en externe onafhankelijke accountants zoals bedoeld in artikel 1, lid 1 Wta (Wet toezicht accountantsorganisaties) en de in rekening gebrachte honoraria van het gehele netwerk waartoe de accountantsorganisatie behoort. Deze honoraria hebben betrekking op het onderzoek van de jaarrekening over het boekjaar 2018, ongeacht of de werkzaamheden gedurende het boekjaar zijn verricht.

15. Transacties met verbonden partijen

Van transacties met verbonden partijen is sprake wanneer een relatie bestaat tussen de instelling, haar deelnemingen en hun bestuurders en leidinggevende functionarissen.

Er hebben zich geen transacties met verbonden partijen voorgedaan op niet-zakelijke grondslag.

5.1.8 VASTSTELLING EN GOEDKEURING

Vaststelling en goedkeuring jaarrekening

De raad van bestuur van Stichting Zeeuwse Gronden, samenleving en participatie heeft de jaarrekening 2018 opgemaakt en vastgesteld in de vergadering van 9 mei 2019.

De raad van toezicht van de Stichting Zeeuwse Gronden, samenleving en participatie heeft de jaarrekening 2018 goedgekeurd in de vergadering van 9 mei 2019.

Resultaatbestemming

Het resultaat wordt verdeeld volgens de resultaatverdeling in paragraaf 5.1.2.

Gebeurtenissen na balansdatum

Er hebben zich geen gebeurtenissen na balansdatum met belangrijke financiële gevolgen voorgedaan.

Ondertekening door bestuurders en toezichthouders

w.g.

namens Stichting Wonen en Psychiatrie
J. van Blarikom 9-5-2019

w.g.

namens Stichting Wonen en Psychiatrie
J.F. Mulder 9-5-2019

w.g.

namens Stichting Wonen en Psychiatrie
H.C. Haak 9-5-2019

w.g.

namens Stichting Wonen en Psychiatrie
G.A.F. van Harten 9-5-2019

w.g.

J.R. Reuwer - Verheij 9-5-2019

5.2 OVERIGE GEGEVENS

5.2 OVERIGE GEGEVENS

5.2.1 Statutaire regeling resultaatbestemming

In de statuten zijn geen bepalingen opgenomen aangaande resultaatbestemming.

5.2.2 Nevenvestigingen

Stichting Zeeuwse Gronden, samenleving en participatie heeft geen nevenvestigingen.

5.2.3 Controleverklaring van de onafhankelijke accountant

De controleverklaring van de onafhankelijke accountant is opgenomen op de volgende pagina.