

Jaarverslag 2019

Stichting Wonen en Psychiatrie



Zeeuwse
Gronden

psychiatrie

thuis

in de samenleving

Terneuzen, 26 augustus 2020

Inhoud

1 Inleiding jaarverantwoording	3
2 Organisatieprofiel	4
2.1 Missie.....	4
2.2 Kernactiviteiten	4
2.3 Kerngegevens	6
2.4 Organisatiestructuur	6
2.5 Samenwerking	7
3 Bestuur en toezicht	10
3.1 Normen voor goed bestuur	10
3.2 Raad van Bestuur.....	10
3.3 Raad van Toezicht.....	10
3.4 De Familieraad.....	11
3.5 De Cliëntenraad.....	11
3.6 De ondernemingsraad	12
4 Beleid.....	13
4.1 Meerjarenbeleid.....	13
4.2 Beleid verslagjaar	14
4.3 Personeelsbeleid	14
4.4 Kwaliteitsdoelstellingen	15
4.5 Veiligheid.....	16
4.6 Kwaliteit van arbeid.....	16
4.7 Financieel beleid.....	17
5 JAARREKENING.....	19

1 Inleiding jaarverantwoording

In 2019 is het aantal woon- en dagbestedingslocaties van Zeeuwse Gronden verder gegroeid, en daarmee ook het aantal medewerkers en mensen bij ons in zorg. De eerste paal van locatie Koudekerke werd in februari de grond in geslagen, en eind 2019 was deze locatie bijna gereed voor bewoning. De nieuwe woonlocatie in Goes is in gebruik genomen en officieel geopend. En in de voormalige Cuyperskerk in Sas van Gent gingen de deuren van onze nieuwe dagbestedingslocatie open: maatschappelijk restaurant 't Cuypje, waar men dagelijks tegen een fatsoenlijke prijs terecht kan voor een warme maaltijd.

Er zijn afgelopen jaar volop gesprekken geweest in Zuid-Holland, om ook daar woonvormen van Zeeuwse Gronden te realiseren. Samen met betrokken ouders en welwillende woningbouwcorporaties onderzoeken we de mogelijkheden en de plannen worden steeds concreter.

Voor het eerst werd er een speciale broers- en zussendag georganiseerd, waarop familieleden van cliënten ervaringen konden uitwisselen en in gesprek konden gaan met medewerkers en elkaar. Hier kwam waardevolle input uit voort waarmee we kunnen blijven werken aan de kwaliteit van onze zorg. Zo zullen we behalve ouders ook broers en zussen meer gaan betrekken bij de zorg en de organisatie. En in samenspraak met behandelaren zal worden bekeken hoe langetermijndenken beter geïmplementeerd kan worden in de behandeling, bijvoorbeeld wanneer het netwerk van de cliënt wegvalt.

Wat ons ook lang bij zal blijven, is het bezoek van minister-president Mark Rutte aan woonlocatie Ovezande tijdens zijn werkbezoek aan Zeeland. Hij kreeg daar een rondleiding en ging tijdens een gezamenlijke lunch in gesprek met medewerkers en bewoners van de locatie, familieleden en buurtbewoners. Zijn bezoek heeft meer bekendheid gegeven aan het unieke concept van 'het nieuwe Beschermd Wonen'.

Een mijlpaal ten slotte was de aftrap van ons nieuwe behandelaanbod voor kind en jeugd. Deze integrale dagbehandeling binnen de huidige jeugdzorg is uniek in Zeeland; jongeren kunnen er maar liefst twee tot tien dagdelen per week gebruik van maken wanneer zij vastlopen in de thuissituatie, op school of in sociale situaties. We werken nauw samen met het netwerk (huisartsen, gemeenten, zorginstellingen, Regionale Bureaus voor Leerlingzaken) rond het kind. Daarnaast stellen we intensief contact met het gezin en het onderwijs centraal, zodat het kind veilig kan opgroeien, onderwijs kan (blijven) volgen en een diploma behaalt. Ons doel is dat jongeren én hun gezin behandeling en hulp krijgen waar nodig, maar dat zij waar mogelijk zelf verantwoordelijk blijven.

We blijven er hard aan werken om onze zorg binnen en buiten Zeeland toegankelijk te maken voor eenieder die deze nodig heeft, jong en oud. De samenwerking met familie en professionele netwerken staat hierbij hoog in het vaandel.

Jan van Blarikom

Voorzitter Raad van Bestuur
Stichting Wonen en Psychiatrie

2 Organisatieprofiel

2.1 Missie

Zeeuwse Gronden biedt geïntegreerde zorg aan mensen met een langdurige psychiatrische aandoening. Geïntegreerde zorg houdt in dat cliënten ondersteuning wordt geboden op alle gebieden van hun leven waar zij een zorgvraag hebben die samenhangt met hun psychiatrische aandoening. Bijzondere aandacht is er voor de eenheid van zorg. Behandeling van de psychiatrische aandoening, begeleiding, wonen en het aanbieden van dagactiviteiten zijn niet van elkaar te scheiden. Goede zorg op het ene domein werpt zijn vruchten af op de andere domeinen. In het bijzonder is er aandacht voor de participatie in sociale en culturele activiteiten. Daarnaast worden waar mogelijk familieleden en andere belangrijke personen uit het sociale netwerk betrokken bij de zorg. Waar nodig neemt de stichting zelf initiatief om de nodige voorzieningen voor cliënten tot stand te brengen.

Doelstelling Zeeuwse Gronden

We zijn dicht bij ons doel om in iedere Zeeuwse gemeente minstens één kleinschalige woonvorm te realiseren voor mensen met een ernstige psychiatrische aandoening. Daarom kijken we nu verder. Met behoud van de Zeeuwse waarde 'eerlijk, eigenzinnig vakmanschap' willen we ook buiten Zeeland kleinschalige woonvormen realiseren. Daarnaast blijven we ambulante ondersteuning bieden voor mensen die zelfstandig wonen.

2.2 Kernactiviteiten

De zorg situeert zich binnen de tweede lijn en in de basis-ggz. De kernactiviteiten bestaan uit behandeling, begeleiding, dagbesteding en kleinschalig wonen. Zeeuwse Gronden richt zich op de groep mensen met een langdurige psychiatrische aandoening, die tal van beperkingen ondervindt op verschillende levensterreinen. Het doel is zelfredzaamheid en herstel bevorderen, waarbij ervan uit moet worden gegaan dat dit proces zich uitstrekt over vele jaren. De zorg kan behandeling, begeleiding, dagbesteding en het aanbieden van een eigentijdse woonvoorziening omvatten.

De aanwezigheid van langdurige, complexe psychiatrische problematiek vereist een geïntegreerde aanpak. Dagelijkse begeleiding in de woonsituatie is niet los te zien van de behandeling. Waar in het huidige zorgstelsel een onderscheid wordt gemaakt in begeleiding, wonen en behandeling, met drie financieringsstromen (en een aanvullende vierde voor jongeren onder de 18 jaar), staan wij voor een geïntegreerde multidisciplinaire aanpak van de problematiek. Met de inrichting van zogenaamde geclusterde woonvormen worden cliënten in hun dagelijkse omgeving begeleid. Deze begeleiding wordt per wooncluster aangevuld met gespecialiseerde begeleiding en behandeling gericht op de specifieke psychiatrische problematiek.

Een complex van drie groepswoningen in Hulst zorgt voor de opvang van jongeren (15-23 jaar) die door een combinatie van psychiatrische problemen en een complexe gezinsachtergrond, ernstige stagnatie ondervinden bij de ontwikkeling tot een zelfstandig, volwassen bestaan. Deze groep jonge mensen valt gemakkelijk tussen wal en schip van jeugdzorg en volwassenenzorg, vooral als er sprake is van ernstige psychiatrische problematiek. In Hulst hebben we ook het 'logeerproject', een voorziening die aan cliënten van Zeeuwse Gronden en Emergis de mogelijkheid biedt hier een

week of een paar weken te verblijven en 'tot rust te komen'. Een soort time-out om bijvoorbeeld mantelzorg te ontlasten of opname te voorkomen. Dit blijkt een uitstekende tussenoplossing te zijn.

We hebben dit jaar een nieuw behandelaanbod voor jeugdhulp gelanceerd, de integrale dagbehandeling voor kwetsbare jongeren vanaf 12 jaar. Hiermee hebben we een vernieuwend aanbod neergezet en tevens ons kind en jeugd aanbod uitgebreid. Hierin werken we samen met het systeem (gezin en naasten) en het netwerk (huisarts, gemeente, school, het Regionaal Bureau Leerlingzaken enzovoorts). Door de versterking van het gezin en het netwerk kunnen kinderen en jongeren zich veilig blijven ontwikkelen. We werken ook samen met andere zorginstellingen om onze kennis te vergroten en zoveel mogelijk ondersteuningsmogelijkheden te bieden.

Alle cliënten van Zeeuwse Gronden worden gestimuleerd tot het leggen van sociale contacten, door de inrichting van gemeenschappelijke ontmoetingsruimtes. Deze ontmoetingsruimtes maken deel uit van de maatschappelijke opvangfunctie, die naast de begeleiding en behandeling een kernactiviteit van de stichting vormt. Veel cliënten, zowel binnen de geclusterde woonvormen als erbuiten, hebben behoefte aan een veilige plaats, waar ze andere mensen kunnen ontmoeten en van waaruit ze kunnen deelnemen aan activiteiten. Zo hebben we in Terneuzen en Middelburg 'de Inloop': laagdrempelige ontmoetingsplaatsen waar iedereen welkom is voor een kop koffie, een praatje, spelletje of deelname aan een creatieve workshop. Cliënten worden gestimuleerd hun sociaal isolement te doorbreken, te participeren in gezamenlijke, arbeidsmatige, recreatieve en culturele activiteiten. De Inloop is ook in het weekend toegankelijk voor cliënten, wat een bewuste keuze is, omdat de weekenden en dan vooral de zondagen bij uitstek voor sommige cliënten een 'lege' dag is.

Behalve de Inloop zijn er drie maatschappelijke restaurants (El Cantina in Terneuzen, Het Melkmeisje in Kruijningen en Het Cuypje in Sas van Gent), waar voor en door cliënten gekookt wordt, maar waar iedereen welkom is. En het aantal dagbestedingslocaties neemt snel toe: in Terneuzen zijn de Werkplaats en de Kringloopwinkel gevestigd, in Kortgene is er een pluktuin en workshoplocatie onder de naam Plukvliet, en bij ons Equicentrum in Terneuzen kunnen cliënten dagbesteding doen waarbij onderhoud van de boerderij en dierenverzorging centraal staan.

Vanuit de Werkplaats vertrekt een aantal dagen per week een groep klussers met groene vingers om aan natuurbeheer en -onderhoud te doen. Samen met Zeeuws Landschap, Stichting Landschapsbeheer Zeeland en Staatsbosbeheer rijden ze door heel Zeeland om te helpen met het in stand houden van de typische Zeeuwse natuur, door te snoeien, te zagen en zwerfafval op te ruimen. Voor een deel van de cliënten kan dit een eerste stap zijn op weg naar arbeidsintegratie. Voor een ander deel gaat het om fundamentele activering en zingeving: van hele dagen op de bank zitten, komen zij ertoe om samen met anderen een aantal dagdelen daadwerkelijk weer aan de slag te gaan.

Cliënten in zorg bij Zeeuwse Gronden hebben niet alleen behoefte aan ondersteuning maar ook aan een specialistische behandeling gericht op ernstige, complexe psychiatrische problematiek. De behandeling bestaat uit een multidisciplinaire aanpak volgens het FACT-model, bedoeld voor cliënten die op verschillende levensterreinen zijn vastgelopen door hun psychiatrische problematiek. Op deze wijze kan huisuitzetting worden voorkomen of een vervangende woonruimte worden geregeld. Intensieve - dikwijls dagelijkse - behandeling en begeleiding kan opname in het

psychiatrische ziekenhuis en de nodige sociale overlast voorkomen. Zeeuwse Gronden beschikt over een eigen crisisdienst die 24 uur per dag bereikbaar is.

2.3 Kerngegevens

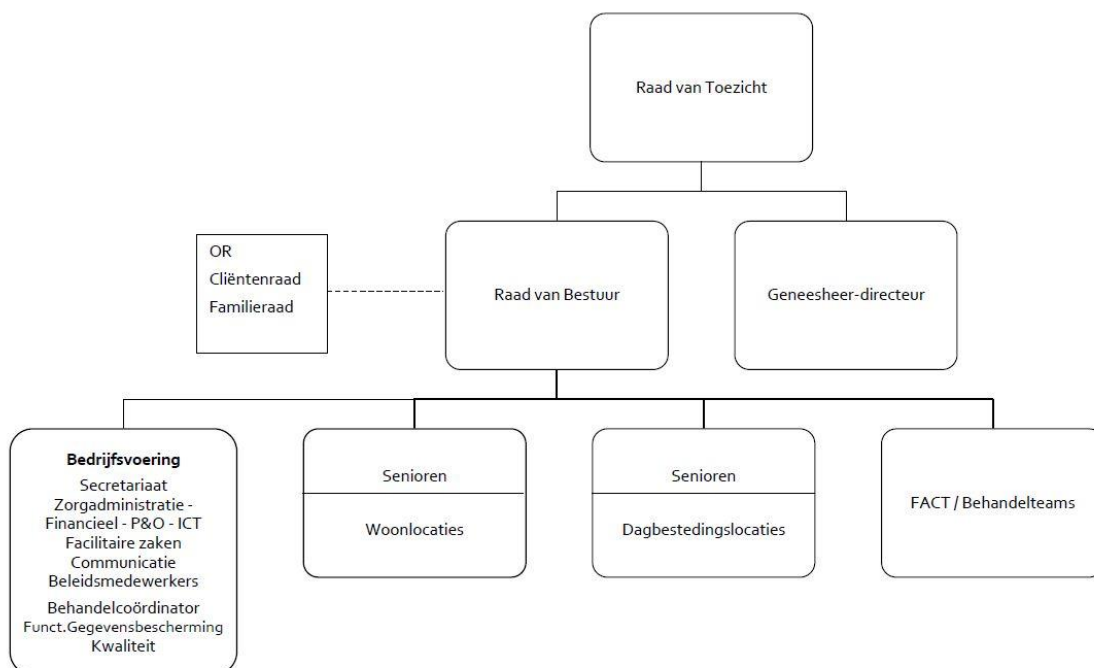
Tabel 1 – Kerngegevens Zeeuwse Gronden

Zorgverzekeringswet	
Aantal cliënten per 31 december 2019	600
Personeel	
Gem. aantal personeelsleden in loondienst	193,08
Gem. aantal fte in loondienst	155,45
Gem. aantal fte ondersteunende diensten, administratieve diensten en maatschappelijk werk in loondienst	29,83
Aantal ervaringsmedewerkers (vrijwilliger)	45
<i>Gedetacheerd aan Stichting Zeeuwse Gronden, samenleving en participatie</i>	
Gem. aantal personeelsleden	123,75
Gem. aantal fte	103,09
Bedrijfsopbrengsten	
Totaal bedrijfsopbrengsten	€ 13.060.378

2.4 Organisatiestructuur

Zeeuwse Gronden hanteert binnen haar organisatie het Raad van Toezicht-model. De Raad van Bestuur staat in voor de dagelijkse leiding van de stichting, van waaruit de operationele teams worden aangestuurd. Medezeggenschap is binnen de Zeeuwse Gronden geregeld in de Familieraad, Cliëntenraad en de ondernemingsraad. De medezeggenschapsraden worden actief betrokken bij het beleid van Zeeuwse Gronden. Tevens hebben de medezeggenschapsraden advies-, initiatief-, informatie- en/of instemmingsrecht over onderwerpen die voor hen en voor hun achterban van belang zijn. Vanaf 1 januari 2019 is het volgende organogram vastgesteld en is de organisatie hieraan aangepast.

figuur 1 – Organogram Stichting Wonen en Psychiatrie (geconsolideerd)



2.5 Samenwerking

Met de vermaatschappelijking van de geestelijke gezondheidszorg is de behandeling en de begeleiding van mensen met een ernstige psychiatrische aandoening geen exclusieve aangelegenheid meer van de ggz. Lokale gemeentes gaan een steeds belangrijkere rol spelen bij de maatschappelijke integratie, opvang en ondersteuning van ggz-cliënten. Het streven is zoveel mogelijk mensen met een ernstige psychiatrische aandoening in hun eigen gemeente te laten leven, wonen en werken. Dit vraagt om een afstemming van de activiteiten met gemeentes, ggz-instellingen, thuiszorg, woningbouwverenigingen en het beleid van de zorgverzekeraars. De komende jaren zal de dialoog met een aantal partners voor Zeeuwse Gronden een hoofdrol (blijven) spelen: Zeeuwse gemeentes, woningbouwcoöperaties, zorgverzekeraar, onderwijs, collega-instellingen, ondernemers, samenleving, nationale partners en internationale partners.

Stuurgroep toekomstige zorg Zeeuws-Vlaanderen

Zeeuwse Gronden heeft in 2019 wederom deelgenomen aan de stuurgroep toekomstige zorg Zeeuws-Vlaanderen. In deze stuurgroep zijn Emergis, ADRZ, de Zeeuwse gemeentes, zorgverzekeraar CZ, Zorgsaam en patiënten- en familieorganisaties vertegenwoordigd.

Zorgverzekeraar

In verband met de zorginkoop heeft de grootste zorgverzekeraar in Zeeland (CZ) regelmatig overleg met Zeeuwse Gronden. Tijdens de gesprekken rond zorginkoop en budgetafspraken komen ook andere onderwerpen zoals kwaliteit en inhoud van de zorg aan bod. Met andere zorgverzekeraars worden afspraken gemaakt via de digitale loketten.

Ypsilon

De familievereniging Ypsilon ligt aan de basis van het ontstaan van Zeeuwse Gronden. De vraag van familieleden naar continue, betrokken en geïntegreerde zorg voor hun kinderen, heeft geleid tot de oprichting van Zeeuwse Gronden. Contacten met Ypsilon worden zowel Boven de Westerschelde als in Zeeuws-Vlaanderen op een hartelijke en intensieve wijze onderhouden. En ouders zouden geen ouders zijn, als ze niet voortdurend de kwaliteit van onze zorg kritisch blijven volgen.

Stuurgroep Ypsilon Boven de Westerschelde

Vanuit Ypsilon Boven de Westerschelde is enkele jaren geleden een stuurgroep samengesteld gericht op het realiseren van woonvoorzieningen, op basis van de Zeeuwse Gronden filosofie. Zoals al uit het voorafgaande mag blijken is de realisering van een aantal nieuwe woonvormen boven de Westerschelde in een stroomversnelling aan het raken. Uit onderzoek komt naar voren dat binnen een aantal gemeentes boven de Westerschelde de vraag naar woonvormen volgens het Zeeuwse Gronden concept groot is.

Woningbouwverenigingen

Goed wonen is een essentieel onderdeel van de geïntegreerde zorg voor mensen met een ernstige psychiatrische aandoening. Met de drie woningbouwverenigingen in Zeeuws-Vlaanderen (Clavis, Woongoed Zeeuws-Vlaanderen en woonstichting Hulst) en de woningbouwverenigingen op Walcheren (Woongoed), Zuid-Beveland (Beveland Wonen) en Zeeuwsland op Schouwen-Duiveland en Walcheren is er een constructieve samenwerkingsrelatie.

Stichting Tragel

Tussen Stichting Tragel en Zeeuwse Gronden vindt vanaf 2011 op een vraag gestuurde wijze samenwerking plaats. Stichting Tragel en Zeeuwse Gronden zijn twee belangrijke zorgaanbieders binnen Zeeuws-Vlaanderen, die naast duidelijke verschillen in doelgroep ook een aantal overeenkomsten vertonen.

Emergis

Stichting Emergis biedt voor de cliënten van Zeeuwse Gronden opnamefaciliteiten, wat op een soepele wijze tot stand komt vanuit een direct overleg op de werkvloer. Binnen Zeeuws-Vlaanderen bestaan er twee FACT-teams, vanuit Zeeuwse Gronden en vanuit Emergis. Onderling zijn er verwijzingen mogelijk. Vier keer per jaar vinden er gesprekken plaats over de verbetering van de kwaliteit van zorg. De wachtdienst van psychiaters verzorgt de BOPZ-gerelateerde activiteiten voor Zeeuwse Gronden en deze kunnen geconsulteerd worden buiten kantooruren.

Matched Care Zeeland

Zeeuwse Gronden heeft de samenwerking met Perceel 1 in 2019 gegund gekregen en is hiermee van start gegaan in Matched Care Zeeland. Dit is een samenwerkingsverband van effectieve hoog specialistische ambulante hulp voor jeugdzorg binnen Perceel 1. We werken samen met De Viersprong, Praktijk Memo, Sterk Huis, Timon en Koraal groep, GGZ Breburg, Kiek!Zeeland, Formaat, Agathos en Driestroom.

Jeugd Voorop

Binnen Perceel 3a van de Jeugdzorg zijn we gekomen tot samenwerkingsverband onder de naam Jeugd Voorop. We werken hierin samen met Mentaal Beter, Expertise in Ervaren, Stichting Lentekind, Stichting Tragel en Zorgzaam Ziekenhuis – kinderartsen, Vraagkracht en de Blauwe

Vlinder. Binnen Jeugd Voorop bieden we een breed intersectoraal behandelaanbod. Gezamenlijk heeft Jeugd Voorop verschillende locaties in Zeeland en borgen hiermee een provinciale zorgdekking (de regio's Zeeuws-Vlaanderen, Walcheren en Oosterschelde regio). De verschillende aanbieders in Jeugd Voorop formaliseren hiermee een al jarenlange bestaande samenwerking.

De Kreek

Met de Kreek is er in 2014 een samenwerkingsovereenkomst gesloten rond onderlinge verwijzing. Bovendien is er een gedeelde opleidingsplaats gz-psycholoog tot stand gekomen. Verder wordt er een referatencyclus opgezet om de kwaliteit van met name de psychologische behandelingen in Zeeuws-Vlaanderen te bevorderen.

Gemeentes

Met diverse Zeeuwse gemeentes vindt er structureel overleg plaats, in de vorm van het netwerkoverleg, waarin bemoeizorg (vanuit de GGD), politie, woningbouwverenigingen, maatschappelijk werk en andere ggz-instellingen participeren. Zeeuwse Gronden neemt door afvaardiging FACT Zeeuws-Vlaanderen deel aan deze overlegvormen en brengt daarbij expertise in op het gebied van een geïntegreerde aanpak voor mensen met een ernstige psychiatrische aandoening. Cliënten komen vaak pas in beeld als er problemen zijn door overlast, het niet betalen van huur of rekeningen van de nutsvoorzieningen. Als er sprake is van ernstige psychiatrische problematiek, vraagt dit om een specifieke aanpak, maar zijn er vaak ook andere oplossingen mogelijk dan ingrijpen met conventionele middelen (huisuitzetting en afsluiten van water, gas en licht). Meestal gaat het om een bemiddelende rol tussen iemand met een ernstige psychiatrische aandoening en de diverse betrokken instanties. Ook wordt er met de gemeentes gewerkt aan de realisatie van nieuwe woonvoorzieningen, zoals in Breskens en Oostburg (in samenwerking met gemeente Sluis), om de toekomst van langdurige zorg zeker te stellen.

React en A&M Recycling

DWZ is een samenwerkingsverband tussen React, A&M Recycling en Zeeuwse Gronden, waar mensen met een lange afstand tot de arbeidsmarkt de kans krijgen onder professionele begeleiding werkervaring op te doen. De beschermde werkomgeving biedt mogelijkheden voor dagbesteding en re-integratie. Daarnaast wordt er een wezenlijke bijdrage geleverd aan milieu en maatschappij. Er is een uitgebreid aanbod aan werkzaamheden binnen verschillende domeinen: administratie, catering, onderhoud, vervoer en demontage.

Zeeuws Landschap, Landschapsbeheer Zeeland en Staatsbosbeheer

Werken in de natuur, de eigen omgeving mee vormgeven en onderhouden blijkt een heilzame weg naar herstel en zelfwaardering. Een vaste club cliënten doet sinds vijf jaar het beheer van West-Zeeuws-Vlaamse natuurgebieden voor Stichting het Zeeuws Landschap, en voor Landschapsbeheer Zeeland onderhouden ze dijken en erflandschap op Walcheren en Zuid-Beveland. Er is ook een samenwerkingsverband met Staatsbosbeheer: Zeeuwse Gronden helpt de natuur rond Ford Rammekens bij Ritthem te onderhouden. De werkzaamheden worden steeds verder uitgebreid.

Scalda en Hogeschool Zeeland

Met Scalda en Hogeschool Zeeland vindt regelmatig kennisuitwisseling plaats, bijvoorbeeld op open dagen. Dit om studenten en stagiaires warm te maken voor Zeeuwse Gronden, en natuurlijk ook om van onze kant beter aan te kunnen sluiten op de behoeften die er zijn vanuit het onderwijs.

Politie

Met de politie Zeeland-West-Brabant (voorheen stond hier Zeeuws-Vlaanderen) wordt samengewerkt om ervoor te zorgen dat verwarde cliënten op de goede plek terechtkomen. Ook zijn er afspraken gemaakt omtrent het aangiftebeleid bij fysiek geweld of agressie op de woonlocaties.

Zeeuwse Huisartsen Coöperatie

De Zeeuwse Huisartsen Coöperatie (ZHCo) is de samenwerkingsorganisatie van, voor en door huisartsen in de regio's De Bevelanden, Schouwen-Duiveland en Walcheren. We onderhouden goed contact met de coöperatie, zodat doorverwijzing optimaal verloopt .

Mentaal Beter

Mentaal Beter heeft een gevarieerd en uitgebreid zorgaanbod in de generalistische basis ggz (gb-ggz) en de specialistische ggz (s-ggz). Het zorgaanbod bestaat onder meer uit behandelingen voor zowel kind en jeugd als volwassenen. Zeeuwse Gronden en Mentaal Beter vullen elkaar hierin aan.

Familie

Zeeuwse Gronden is mede ontstaan door familieleden van cliënten die op zoek waren naar de beste zorg voor hun naasten. Daarom is en blijft het van groot belang dat familie nauw betrokken wordt bij de organisatie, ook om toe te zien op de kwaliteit van de zorg. Daarom is er naast een Cliëntenraad een Familieraad, die een adviserende functie heeft en daarnaast jaarlijks bijeenkomsten organiseert voor familie om ervaringen uit te kunnen wisselen.

3 Bestuur en toezicht

3.1 Normen voor goed bestuur

Zeeuwse Gronden volgt de Zorgbrede Governancecode.

3.2 Raad van Bestuur

De leden van de Raad van Bestuur worden benoemd door de Raad van Toezicht. Vanaf 2011 is er sprake van een professioneel bestuur waarbij twee leden bezoldiging ontvangen. De bezoldiging is vastgesteld door de Raad van Toezicht op basis van de Wet normering bezoldiging topfunctionarissen publieke en semipublieke sector (WNT). De Raad van Bestuur komt minimaal één keer in de maand samen, en vergadert minimaal drie keer per jaar met de Raad van Toezicht onder voorzitterschap van de voorzitter van de Raad van Toezicht.

3.3 Raad van Toezicht

Om zijn toezichthoudende taak goed te kunnen vervullen, heeft de Raad van Toezicht zich regelmatig mondeling dan wel schriftelijk door de Raad van Bestuur laten informeren over de financiële resultaten in relatie tot de beoogde doelen, relevante externe ontwikkelingen en de wensen en behoeften van de belanghebbenden. Naast de reguliere voortgangsinformatie en periodieke rapportages, hadden veiligheid en kwaliteit de bijzondere belangstelling en aandacht van de Raad van Toezicht. In het voorjaar wordt het jaarverslag met de jaarrekening besproken in aanwezigheid van de externe accountant. De externe accountant rapporteert zijn bevindingen over de jaarrekening aan de Raad van Toezicht en de Raad van Bestuur.

Kwaliteitsborging toezicht.

Ook dit jaar hebben de leden van de Raad van Toezicht op een openhartige en kritische wijze hun eigen functioneren besproken, evenals het functioneren van de individuele leden. Daarnaast is het functioneren van de Raad van Bestuur besproken en heeft de Raad haar tevredenheid uitgesproken.

Onafhankelijkheid.

De Raad van Toezicht ziet erop toe dat de leden onafhankelijk zijn in de zin van de geldende normen en regelgeving op het gebied van governance en de eigen statuten. De onafhankelijkheid van de leden van de raad is in overeenstemming met de bepalingen hierin. Er is in 2019 een bezoldiging toegekend.

Zeeuwse Gronden hecht belang aan goed bestuur, waaronder wordt verstaan: het integer en transparant handelen van het bestuur, een goed toezicht op het bestuur en het afleggen van verantwoording over het uitgevoerde toezicht. Hiertoe laat de Raad zich informeren door middel van onder andere de kwartaalcijfers, het ziekteverzuim, jaarplannen, kwaliteitsrapportages, de begroting en de managementreview.

3.4 De Familieraad

De Familieraad bestaat uit vijf leden, vanuit Zeeuwse Gronden is een Familieraadondersteuner aangewezen. De Familieraad vergadert zes maal per jaar en twee maal per jaar met de Raad van Bestuur. Er is een structureel overleg met het FACT-team. Ook is er structureel overleg met afgevaardigden van elk team binnen Zeeuwse Gronden. Dit overleg verloopt naar tevredenheid en wordt als zinvol ervaren. Het doel van dit overleg is om gezamenlijk zorg te dragen voor een goed familiebeleid. We bespreken vooral de dagdagelijkse praktijk aan de hand van casussen. Daarnaast is overleg met de Cliëntenraad en de Ondernemersraad. Daarnaast organiseert de Familieraad met enige regelmaat informatieve bijeenkomsten voor familieleden en naasten van cliënten.

Familie en naasten maken deel uit van het leven van een cliënt. Zij verrichten vaak vanuit een vanzelfsprekendheid tal van zorgtaken en nemen de zorgen over hun familielid soms mee naar huis, wat eigenlijk heel gewoon en normaal is. Toch ligt het bij familieleden van mensen die lijden aan een chronische psychische aandoening anders, want de zorg kan zwaar zijn en de zorg gaat niet over. Je hebt te maken met hulpverlening, aan wie je een stuk zorg moet overlaten en waarmee je in gesprek moet gaan. Daarom moet aandacht voor naastbetrokkenen, op welke manier dan ook, een belangrijke rol spelen in de hulpverlening omdat familie hier baat bij heeft familie. Een belangrijke taak en een blijvend speerpunt voor de Familieraad is en blijft het bewaken van de visie van Zeeuwse Gronden. Warme, betrokken zorg voor onze familieleden met hart voor familie van de cliënt. Met deze visie hebben Ypsilonouders en betrokken hulpverleners Zeeuwse Gronden opgericht. Met dit principe in het achterhoofd werken alle personeelsleden met cliënten en hun naasten. De Richtlijn Familiebeleid is voor personeelsleden hierbij een goede handleiding en geeft familie duidelijkheid over hoe de omgang met hen geregeld is.

3.5 De Cliëntenraad

De Cliëntenraad bestaat uit zeven raadsleden. De aandachtsgebieden van de Cliëntenraad zijn de leefomgeving van de cliënt, veiligheid en respect. Om de Cliëntenraad meer zichtbaar te maken, vergaderen ze op een wisselende dag van de week en een wisselende locatie.

Er zijn dit jaar 8 vergaderingen op diverse locaties belegd.

In januari hebben we een nieuwe cliëntenraad ondersteuner verwelkomd.

Regelmatig is er overleg met de familieraad en ondernemingsraad. Tevens is er meerdere keren per jaar overleg met de Raad van Bestuur.

Extern overleg hebben we in de provincie met het Platform GGZ Zeeland. Ze krijgen informatie aangeboden via de landelijke koepels:

- het Landelijk Platform GGZ (L.PIGZ)
- het Landelijk Overleg Cliëntenraden (LOC)

Activiteiten

- Bezoek diverse locaties
- LOC najaarsbijeenkomst Zeeland
- Gezamenlijk overleggen met familieraad en Ondernemingsraad

Onderwerpen

- Wet medezeggenschap cliënten zorginstellingen (Wmcz) en Wvvgz.
- Ontwikkeling van nieuwbouw in de toekomst. Hoe kunnen we de kleinschaligheid bewaken.
- Huishoudelijk reglement en huisregels.
- Groei jeugd aanbod binnen Zeeuwse Gronden
- Het cliënt-tevredenheidsonderzoek
- De diversiteit aan dagbestedingsmogelijkheden binnen Zeeuwse Gronden
- Kwaliteit (HKZ), hoe functioneert de cliëntenraad
- Vervoer cliënten

De cliëntenraad vindt veiligheid, voeding, hygiëne en respect erg belangrijk. Dit heeft dan ook continue de aandacht. Zeeuwse Gronden wil de mensen leren op een goede manier met hun beperking om te gaan zodat ze een gevoel krijgen van eigenwaarde en hun plek in de maatschappij te kunnen vinden.

3.6 De ondernemingsraad

De OR bestond bij aanvang 2019 uit 8 leden . In de loop van 2019 is er één lid afgetreden.

Dit jaar stond in het teken van de veranderingen in de organisatie per 1 januari 2019. Het aanstellen van seniors, die eigen verantwoording krijgen voor hun locatie en de daarmee gepaard gaande opheffing van de functie van afdelingshoofden. De OR heeft toegezien of deze veranderingen conform de cao zijn verlopen. Daarbij vindt de OR het belangrijk dat er voor iedereen nog een plek was binnen Zeeuwse Gronden.

De leden van de OR hebben een OR-training gevolgd. Naar aanleiding van deze training is gekeken naar de OR aandachtsgebieden en zijn OR-taken verdeeld onder de raadsleden.

De OR heeft verdiept in de materie omtrent kwaliteit, veiligheid, AVG en HKZ. De OR heeft hiervoor een externe adviseur ingeschakeld.

De OR heeft de woon- en dagbestedingslocaties bezocht om met de medewerkers te overleggen over de gang van zaken. De uitkomsten van deze bezoeken zijn gecommuniceerd met de Raad van Bestuur.

Er is in 2019 op regelmatige basis overleg geweest met de Raad van Bestuur en eenmalig met de Raad van Toezicht. Ook is er wederom in 2019 integraal overleg geweest met de overige raden, Familieraad en Cliëntenraad. De onderwerpen met gezamenlijke raakvlakken zijn tijdens deze overleggen besproken/behandeld.

De OR is in 2019 o.a. betrokken geweest bij de volgende onderwerpen:

- Wijziging organisatiestructuur per 1 januari 2019
- Kwaliteit en Veiligheid , HKZ/ISO
- AVG Privacy regelement
- Functiehuis / salariering
- Personeelsgids, Opleidingsplan, Studiekostenregeling
- MIC en medicatiebeleid
- Ontwikkelingen rondom het ECD

4 Beleid

4.1 Meerjarenbeleid

In Zeeland zijn ongeveer 2400 mensen in zorg met een ernstige psychiatrische aandoening. Van deze mensen maken 500 (20%) aanspraak op Beschermd Wonen. De verwachting is dat voor de groep in behandeling bij Zeeuwse Gronden dit percentage hoger komt te liggen, rond 40-50%. Dit conform het oorspronkelijke uitgangspunt van Zeeuwse Gronden: de basis van alle zorg is het wonen. Anno 2019 zijn er bij Zeeuwse Gronden elf woonvoorzieningen, elf locaties voor dagbesteding, 600 cliënten in zorg en 203 medewerkers. De verwachting is dat in de komende 10 jaar een kwart, 1.400 mensen, bij Zeeuwse Gronden in behandeling zal zijn. Zeeuwse Gronden wil minstens een kleinschalige woonvoorziening binnen iedere gemeente van Zeeland realiseren. Op dit moment zijn er nog in zes gemeentes woonvoorzieningen te realiseren waarbij gekeken wordt naar vraag en inwoneraantal, gemiddeld komt dit neer op 20 plaatsen per gemeente. Gegeven de ontwikkelingen en doelstellingen de komende 10 jaar, een groei:

- van 600 naar 1.400 cliënten
- Van 160 naar 250 zorg/woonplekken 'geclusterd wonen'
- van 11 naar 30 dagbestedingsprojecten
- van 203 naar 400 personeelsleden

Dagbesteding verdient ook de komende jaren alle aandacht. Doelstelling is dat cliënten minimaal een dagdeel per week dagbesteding hebben en gemiddeld drie dagdelen. Als toekomstige voorzieningen in de zorg zijn er concrete plannen voor een regionale ontwikkeling van logeerhuizen c.q. respijt zorg. In overleg met gemeentes en zorgverzekeraar wordt gekeken naar nieuwe projecten, waarbij logeerhuizen veelal ontwikkeld zullen worden binnen bestaande woonvormen. Zeeuwse Gronden wil daarnaast inspelen op de vraag voor zorg bij jongvolwassenen (15 – 23 jaar) met ernstige psychiatrische problematiek. Voor deze groep willen we een samenhangend aanbod van wonen, behandeling en dagbesteding (inclusief scholing) aanbieden in Zeeuwse regio's. In 2019

is Zeeuwse Gronden gestart met integrale dagbehandeling op de Kraaghoeve. Dit aanbod is voor jeugd in heel Zeeland, maar is nu nog alleen gesitueerd op de Kraaghoeve. Verder van groot belang zijn de gesprekken die gevoerd worden met Drechtsteden en Rotterdam om ook daar kleinschalige woonvormen en dagbestedingslocaties te realiseren.

4.2 Beleid verslagjaar

In 2019 is het aantal woon- en dagbestedingslocaties van Zeeuwse Gronden verder gegroeid, en daarmee ook het aantal medewerkers en mensen bij ons in zorg. De eerste paal van locatie Koudekerke werd in februari de grond in geslagen, en eind 2019 was deze locatie bijna gereed voor bewoning. De nieuwe woonlocatie in Goes is in gebruik genomen en officieel geopend. En in de voormalige Cuyperskerk in Sas van Gent gingen de deuren van onze nieuwe dagbestedingslocatie open: maatschappelijk restaurant 't Cuypje, waar men dagelijks tegen een fatsoenlijke prijs terecht kan voor een warme maaltijd.

Er zijn afgelopen jaar volop gesprekken geweest in Zuid-Holland, om ook daar woonvormen van Zeeuwse Gronden te realiseren. Samen met betrokken ouders en welwillende woningbouwcorporaties onderzoeken we de mogelijkheden en de plannen worden steeds concreter.

Voor het eerst werd er een speciale broers- en zussendag georganiseerd, waarop familieleden van cliënten ervaringen konden uitwisselen en in gesprek konden gaan met medewerkers en elkaar. Hier kwam waardevolle input uit voort waarmee we kunnen blijven werken aan de kwaliteit van onze zorg. Zo zullen we behalve ouders ook broers en zussen meer gaan betrekken bij de zorg en de organisatie. En in samenspraak met behandelaren zal worden bekeken hoe langetermijndenken beter geïmplementeerd kan worden in de behandeling, bijvoorbeeld wanneer het netwerk van de cliënt wegvalt.

In april bezocht minister-president Mark Rutte onze woonlocatie in Ovezande. Hij kreeg er een rondleiding en ging tijdens een gezamenlijke lunch in gesprek met medewerkers en bewoners van de locatie, familieleden en buurtbewoners. Zijn bezoek heeft meer bekendheid gegeven aan het unieke concept van 'het nieuwe Beschermd Wonen'.

Een mijlpaal ten slotte was de aftrap van ons nieuwe behandelaanbod voor kind en jeugd. Deze integrale dagbehandeling binnen de huidige jeugdzorg is uniek in Zeeland; jongeren kunnen er maar liefst twee tot tien dagdelen per week gebruik van maken wanneer zij vastlopen in de thuissituatie, op school of in sociale situaties. We werken nauw samen met het netwerk (huisartsen, gemeenten, zorginstellingen, Regionale Bureaus voor Leerlingzaken) rond het kind. Daarnaast stellen we intensief contact met het gezin en het onderwijs centraal, zodat het kind veilig kan opgroeien, onderwijs kan (blijven) volgen en een diploma behaalt. Ons doel is dat jongeren én hun gezin behandeling en hulp krijgen waar nodig, maar dat zij waar mogelijk zelf verantwoordelijk blijven.

4.3 Personeelsbeleid

Verloop personeel	Aantal personen	Aantal fte
Instroom personeel in loondienst	60	36,75
Uitstroom personeel in loondienst	33	20,95

Ziekteverzuim volgens Vernetdefinitie	Percentage
Totaal verzuim 2019 (excl. Zwangerschapsverlof)	4,31%

Vacatures	Totaal aantal vacatures einde 2019	Totaal aantal moeilijk in te vullen vacatures
Totaal personeel	5	1
Personeel met cliënt gebonden functies	4	1

Eind 2019 is het aantal FTE (165,92) ten opzichte van eind 2018 (135,37) gestegen met 22,57%. Op 31 december 2019 waren er in totaal 203 (165,92 FTE) medewerkers in dienst bij Stichting Wonen en Psychiatrie (excl. stagiaires).

Het verloop onder de personeelsleden in 2019 is licht gestegen ten opzichte van 2018. Het aantal FTE-instroom in 2019 was 36,75 ten opzichte van 32,46 in 2018. De uitstroom in FTE in 2019 was 20,95, in 2018 was deze 23,49. Deze trend komt door het aannemen van meerdere medewerkers voor de nieuw te openen locaties in 2019 en 2020. We willen graag voorsorteren op het te verwachten te kort aan gekwalificeerde medewerkers voor de zorg in het jaar 2020.

Het ziekteverzuim is in 2019 gedaald ten opzichte van 2018. In 2019 was het ziekteverzuimpercentage 4,31% tegenover 7,94% in 2018. In 2019 hadden we als aandachtsgebied om het verzuim terug te brengen naar een aanvaardbaar niveau. Hier hebben we een aantal acties voor ondernomen;

- Per 1 januari 2019 is er een nieuwe bedrijfsarts gecontracteerd.
- Eind 2018 hebben Seniors een verzuimtraining gevolgd
- Begin 2019 is Daywise geïmplementeerd als HR systeem waarbij de opvolging bij verzuim is vastgelegd in taken en notificaties

Als mensen ziek zijn bij Zeeuwse Gronden is dat helaas meestal voor langere tijd. Gezien de grote betrokkenheid van de medewerkers, de ervaren werkdruk en de hoge graad van ervaringsmedewerkers worden medewerkers actief begeleid om langdurige uitval te voorkomen. Dit om een hoog ziekteverzuimpercentage te voorkomen. Ook wordt er actief contact gehouden met de bedrijfsarts. Voor ondersteuning bij langdurig verzuim hebben we een samenwerking met een landelijk re-integratiebureau.

In 2019 was de meldingsfrequentie 1,14 ten opzicht van 1,56 in 2018. Bij Zeeuwse Gronden zit het verzuimpercentage voornamelijk in het langdurige verzuim (> 1 maand), namelijk in 2019 3,80%, in 2018 was dit nog voor 6,87%. De meldingsfrequentie is dus sterk gedaald, en de daling van het gemiddelde verzuimpercentage is een direct gevolg van een daling in het langdurig verzuim (>1 maand).

Personeel 2019	
Gem. aantal personeelsleden in dienst	193,08
Gem. aantal FTE	155,45
Gem. aantal FTE ondersteunende diensten (MW en Administratie)	29,83
Aantal vrijwilligers	45

4.4 Kwaliteitsdoelstellingen

Het kwaliteitsbeleid van Zeeuwse Gronden richt zich op een cliëntvriendelijke, optimale en veilige omgeving. Om dit te realiseren richten wij een kwaliteitsmanagementsysteem in dat gebaseerd is

op goede zorg, een fijne leefomgeving, continuïteit van de behandeling, initiatieven rondom dagbesteding, samenspraak en respect voor de mens.

In het kwaliteitsmanagementsysteem komen alle structuren en processen samen. Beleid, doelstellingen en behaalde resultaten komen samen en geven input om te verbeteren of bij te stellen. Jaarlijks wordt het KMS getoetst aan HKZ-NORM ISO 9001:2015.

ROM en effect van de behandeling

ROM is geïntegreerd in de behandeling. Hiermee voldoet Zeeuwse Gronden aan de ggz-afspraken. In de ROM is ook de CQ-vragenlijst opgenomen. De effectiviteit van de behandeling wordt aan het begin en eind van de behandelcyclus gemeten. De resultaten van de ROM metingen zijn onderdeel van het gesprek voor de start van het nieuwe zorgtraject met daaraan gekoppelde doelen.

De resultaten van de ROM worden in samenspraak met de cliënt beoordeeld. Samen wordt besproken in hoeverre doelstellingen zijn behaald of moeten worden bijgesteld.

4.5 Veiligheid

4.5.1 Veiligheid

Het afgelopen jaar heeft qua veiligheid de nadruk gelegen op de veiligheid van onze informatiebeveiliging. Er heeft een inventarisatie plaatsgevonden in hoeverre aan de NEN-normering wordt voldaan en er zijn de nodige maatregelen getroffen. Brandveiligheid en medicatieveiligheid staan vanzelfsprekend ook hoog in het vaandel als het gaat om de veiligheid van onze cliënten. Een voorbeeld is het hoge percentage BHV'ers onder de personeelsleden en de cyclische scholing op het gebied van medicatie. Daarnaast spelen agressie en de veiligheid van de personeelsleden een belangrijke rol in ons denken. Een daaruit voortvloeiende maatregel is dat er door één van de psychiaters een cursus voor personeelsleden heeft gegeven op het gebied van medicatie. Verder is er door twee medewerkers een training gevolgd om zelf cursussen te kunnen geven op het gebied van omgaan met agressie. In 2020 zullen dat er 4 zijn voor 10 deelnemers per cursus.

4.5.2 Veiligheid managementsysteem

Om risico's te beheersen op alle gebied werkt Zeeuwse Gronden met een Veiligheid management systeem. De onderwerpen variëren van Visie, Personeelsbeleid, Cultuur, bedrijfsvoering etc. Per onderwerp worden risico's in beeld gebracht en aan de hand daarvan worden doelen geformuleerd. Tenzij er sprake is van doorlopende processen worden de aan de risico's gekoppelde doelstellingen jaarlijks geëvalueerd en afhankelijk van het resultaat opnieuw geformuleerd of wordt een ander risico voor het komende jaar opgenomen. Belangrijke terugkerende items zijn gerelateerd aan veiligheid in de breedste zin van het woord. Denk hierbij met name aan informatieveiligheid, cliëntveiligheid en de veiligheid van personeelsleden.

4.6 Kwaliteit van arbeid

Na aanstelling van een nieuwe preventiemedewerker en voorbereidend werk is er eind 2019 een frisse start gemaakt met de RI&E. In 2019 is een RI&E uitgevoerd op locatie Yerseke, waarin op het gebied van kwaliteit van arbeid geen bijzonderheden naar voren zijn gekomen. De RI&E van Yerseke wordt getoetst, waarna in 2020 een groter aantal locaties zullen volgen.

De preventiemedewerker heeft door middel van enquêtes de ervaren werk -en regeldruk in kaart gebracht bij medewerkers. De eerste resultaten geven een beeld van weinig ervaren werkdruk, met uitzondering van de restaurants, waar medewerkers een hogere mate van werkdruk ervaren.

Als redenen voor de werkdruk worden voornamelijk slechte communicatie en onhandig plannen

benoemd. Begin 2020 wordt het onderzoek op verzoek van medewerkers aangevuld met het bevragen van de kantoor medewerkers, waarna een verslag inclusief verbetermogelijkheden ten aanzien van werk -en regeldruk door de preventiemedewerker wordt opgeleverd.

De HR-medewerker coördineert het uitzetten van het tweejaarlijks medewerkerstevredenheidsonderzoek. De volgende afname neemt plaats in 2020.

4.7 Financieel beleid

Stichting Wonen en Psychiatrie behaalde over het jaar 2019 een geconsolideerde omzet van € 13.060.378 (2018: € 11.192.100). Het boekjaar 2019 werd afgesloten met een geconsolideerd saldo van € 189.498. (2018: € 497.108). De liquiditeitspositie was eind 2019 € 1.643.153 (2018: € 1.561.314). Dit betekent een toename van de (vrij beschikbare) liquiditeitspositie met € 81.839.

Het liquiditeitsratio (vlottende activa ten opzichte van de kortlopende schulden) per 31 december 2019 is 2,38 (2018: 2,29). De stijging van deze ratio wordt veroorzaakt door het saldo van het deposito dat per 31 december 2019 nog niet aangewend is voor investeringen.

Het solvabiliteitsratio (weerstandsvermogen) (omvang eigen vermogen ten opzichte van de totale opbrengsten) per 31 december 2019 is 0,36 (2018 is 0,40). De daling van deze ratio wordt veroorzaakt door het dalende resultaat t.o.v. 2018.

De activiteiten van stichting Zeeuwse Gronden, samenleving en participatie worden uitgevoerd door medewerkers van stichting Wonen en Psychiatrie. Alle personeelsleden zijn in dienst bij Stichting Wonen en Psychiatrie en worden gedetacheerd tegen werkelijke kosten aan Stichting Zeeuwse Gronden, samenleving en participatie. De overheadkosten worden m.b.v. een vaste verdeelsleutel doorbelast aan Stichting Zeeuwse Gronden, samenleving en participatie.

Wederom is In 2019 door Stichting Wonen en Psychiatrie geïnvesteerd in het behandelteam door gekwalificeerd personeel aan te trekken. Dit om de ontstane en verwachte uitbreiding van cliënten de juiste behandeling te kunnen garanderen. De personeelskosten zijn daardoor meer toegenomen dan het budget van de zorgverzekeraars, wat geleid heeft tot een lager resultaat over 2019 t.o.v. 2018. Het beleid van Zeeuwse Gronden is dat zorg blijft verstrekt worden en daarom is overleg met de zorgverzekeraars over budgetten permanent onder de aandacht van de Raad van Bestuur. Voor 2020 is er met de grootste zorgverzekeraar uitbreiding van het budget overeengekomen, dat aansluit bij het groeiend aantal cliënten.

Ook in 2019 heeft Stichting Wonen en Psychiatrie nog steeds een betrekkelijk lage overhead in vergelijking met andere GGZ-instellingen, waardoor er meer geld beschikbaar is voor patiënt gerelateerde activiteiten.

De onzekere financiële budgettering binnen de zorg dwingt stichting Wonen en Psychiatrie om de continuïteit van zorg te waarborgen van die cliënten die al in zorg zijn. Om deze waarborging te kunnen continueren staan er voor 2020 een aantal investeringen in ICT op de planning. Het concept van geïntegreerde zorg waarbij begeleiding en behandeling samengaan en het perspectief gericht is op langdurige ondersteuning van complexe problematiek spreekt cliënten en familieleden aan. Gegeven de onzekerheid omtrent de nieuwe ontwikkelingen in de zorg en de geplande nieuwe locaties, streeft Stichting Wonen en Psychiatrie ernaar een gezond weerstandsvermogen te hebben de komende jaren.

Stichting Wonen en Psychiatrie en Stichting Zeeuwse Gronden, samenleving en participatie blijven bij de filosofie van wijkgerichte zorg en dat zorg in de woonomgeving van de cliënt wordt georganiseerd. De kwaliteit van het primaire en secundaire proces blijven onder de aandacht, zodat voor de toekomst de benodigde certificeringen gewaarborgd zijn. Ondanks de onzekerheid op het

gebied van de financiering van de zorg, en de verwachte bezuinigingen vanuit de overheid, zien we de toekomst met optimisme tegemoet. Er is een volwaardige positie verworven in het zorgaanbod, om mensen met een ernstig psychiatrische aandoening, kwalitatief goede geïntegreerde zorg aan te bieden.

Jaarrekening 2019

Stichting Wonen en Psychiatrie



Zeeuwse

Gronden

psychiatrie

thuis

in de samenleving

Terneuzen, 26 augustus 2020

INHOUDSOPGAVE		Pagina
5.1	Jaarrekening 2019	
5.1.1	Geconsolideerde balans per 31 december 2019	22
5.1.2	Geconsolideerde resultatenrekening over 2019	23
5.1.3	Geconsolideerd kasstroomoverzicht over 2019	24
5.1.4	Grondslagen van waardering en resultaatbepaling	25
5.1.5	Toelichting op de geconsolideerde balans per 31 december 2019	30
5.1.6	Mutatieoverzicht materiële vaste activa	35
5.1.7	Overzicht langlopende schulden ultimo 2019	36
5.1.8	Toelichting op de geconsolideerde resultatenrekening over 2019	37
5.1.9	Enkelvoudige balans per 31 december 2019	41
5.1.10	Enkelvoudige resultatenrekening over 2019	42
5.1.11	Toelichting op de enkelvoudige balans per 31 december 2019	43
5.1.12	Enkelvoudig mutatieoverzicht materiële vaste activa	48
5.1.13	Overzicht langlopende schulden ultimo 2019 (enkelvoudig)	49
5.1.14	Toelichting op de enkelvoudige resultatenrekening over 2019	50
5.1.15	Vaststelling en goedkeuring	52
5.2	Overige gegevens	
5.2.1	Statutaire regeling resultaatbestemming	54
5.2.2	Nevenvestigingen	54
5.2.3	Controleverklaring van de onafhankelijke accountant	54

5.1 GECONSOLIDEERDE JAARREKENING

5.1 GECONSOLIDEERDE JAARREKENING

5.1.1 GECONSOLIDEERDE BALANS PER 31 DECEMBER 2019
(na resultaatbestemming)

	<u>Ref.</u>	<u>31-dec-19</u>	<u>31-dec-18</u>
		€	€
ACTIVA			
Vaste activa			
Materiële vaste activa	1	2.122.345	2.073.710
Financiële vaste activa	2	51.329	50.424
Totaal vaste activa		<u>2.173.674</u>	<u>2.124.134</u>
Vlottende activa			
Onderhanden werk uit hoofde van DBC's / DBC-zorgproducten	3	1.030.293	1.108.123
Debiteuren en overige vorderingen	4	2.106.879	1.610.844
Liquide middelen	5	2.665.521	1.561.314
Totaal vlottende activa		<u>5.802.693</u>	<u>4.280.281</u>
Totaal activa		<u><u>7.976.367</u></u>	<u><u>6.404.415</u></u>
	<u>Ref.</u>	<u>31-dec-19</u>	<u>31-dec-18</u>
		€	€
PASSIVA			
Groepsvermogen			
Kapitaal	6	1.000	1.000
Bestemmingsfondsen		1.937.790	2.490.880
Algemene en overige reserves		2.670.494	1.984.114
Totaal groepsvermogen		<u>4.609.284</u>	<u>4.475.994</u>
Vorzieningen	7	71.400	60.800
Langlopende schulden (nog voor meer dan een jaar)	8	759.748	0
Kortlopende schulden (ten hoogste 1 jaar)			
Overige kortlopende schulden	9	2.535.935	1.867.621
Totaal kortlopende schulden (ten hoogste 1 jaar)		<u>2.535.935</u>	<u>1.867.621</u>
Totaal passiva		<u><u>7.976.367</u></u>	<u><u>6.404.415</u></u>

5.1.2 GECONSOLIDEERDE RESULTATENREKENING OVER 2019

	<u>Ref.</u>	<u>2019</u> €	<u>2018</u> €
BEDRIJFSOPBRENGSTEN:			
Opbrengsten zorgprestaties (en maatschappelijke ondersteuning)	10	12.941.177	11.151.930
Subsidies (exclusief Wmo en Jeugdwet)	11	110.323	38.808
Overige bedrijfsopbrengsten	12	8.878	1.362
Som der bedrijfsopbrengsten		<u>13.060.378</u>	<u>11.192.100</u>
BEDRIJFSLASTEN:			
Personeelskosten	13	8.933.433	7.512.928
Afschrijvingen op materiële vaste activa	14	556.949	420.500
Overige bedrijfskosten	15	3.373.513	2.759.128
Som der bedrijfslasten		<u>12.863.895</u>	<u>10.692.556</u>
BEDRIJFSRESULTAAT		196.483	499.544
Financiële baten en lasten	16	-63.194	-2.436
RESULTAAT BOEKJAAR		<u><u>133.290</u></u>	<u><u>497.108</u></u>
RESULTAATBESTEMMING			
<i>Het resultaat is als volgt verdeeld:</i>		<u>2019</u> €	<u>2018</u> €
Toevoeging/(onttrekking):			
Bestemmingsfonds aanvaardbare kosten		-553.090	-282.127
Algemene / overige reserves		686.380	779.235
		<u><u>133.290</u></u>	<u><u>497.108</u></u>

5.1.3 GECONSOLIDEERD KASSTROOMOVERZICHT OVER 2019

	Ref.	2019	2018
		€	€
Kasstroom uit operationele activiteiten			
Bedrijfsresultaat		196.483	499.544
Aanpassingen voor:			
- afschrijvingen en overige waardeverminderingen	14	553.732	420.500
- mutaties voorzieningen	7	10.600	29.300
- boekresultaten afstoting vaste activa		-	-
		564.332	449.800
Veranderingen in werkkapitaal:			
- mutatie onderhanden werk uit hoofde van DBC's / DBC-zorgproducten	3	77.830	-247.810
- vorderingen	4	-496.035	1.092.345
- kortlopende schulden (excl. schulden aan banken)	9	668.314	-341.825
		250.109	502.710
Kasstroom uit bedrijfsoperaties		1.010.924	1.452.054
Ontvangen interest	16	13.043	-
Betaalde interest	16	-25.813	-2.436
		-12.770	-2.436
Totaal kasstroom uit operationele activiteiten		998.155	1.449.618
Kasstroom uit investeringsactiviteiten			
Investerings materiële vaste activa	1	-675.034	-1.088.052
Desinvesteringen materiële vaste activa	1	72.667	8.698
Uitgegeven leningen u/g		-52.500	-
Aflossing lening u/g		1.171	-
Verwervingen deelnemingen en/of samenwerkingsverbanden	2	-	-50.424
Totaal kasstroom uit investeringsactiviteiten		-653.696	-1.129.778
Kasstroom uit financieringsactiviteiten			
Nieuw opgenomen leningen	8	1.015.000	-
Aflossing langlopende schulden	8	-85.584	-
Kortlopend bankkrediet	8	-169.668	-
Totaal kasstroom uit financieringsactiviteiten		759.748	-
Mutatie geldmiddelen		1.104.207	319.840
Stand geldmiddelen per 1 januari	5	1.561.314	1.241.474
Stand geldmiddelen per 31 december	5	2.665.521	1.561.314
Mutatie geldmiddelen		1.104.207	319.840

5.1.4 GRONDSLAGEN VAN WAARDERING EN RESULTAATBEPALING

5.1.4.1 Algemeen

Algemene gegevens en groepsverhoudingen

Stichting Wonen en Psychiatrie is statutair (en feitelijk) gevestigd te Terneuzen, op het adres Axelsestraat 8a, 4537 AJ te Terneuzen, en is geregistreerd onder KvK-nummer 22057719.

De belangrijkste activiteiten zijn het bieden van geïntegreerde zorg voor mensen met een langdurige psychiatrische aandoening.

Verslaggevingsperiode

Deze jaarrekening heeft betrekking op het boekjaar 2019, dat is geëindigd op balansdatum 31 december 2019.

Grondslagen voor het opstellen van de jaarrekening

De jaarrekening is opgesteld in overeenstemming met de Regeling verslaggeving WTZi (RvW).

De grondslagen die worden toegepast voor de waardering van activa en passiva en het resultaat zijn gebaseerd op historische kosten, tenzij anders vermeld in de verdere grondslagen.

Continuïteitsveronderstelling

De uitbraak van Corona in ons land stelt ons allen voor grote uitdagingen. Stichting Wonen en Psychiatrie en haar zorgprofessionals zetten alle zeilen bij om tijdig de noodzakelijke zorg te geven. Naast de zorginhoudelijke uitdagingen, leidt de crisis ook tot financiële onzekerheden voor zorgaanbieders.

Het Coronavirus heeft impact op de financiële positie van Stichting Wonen en Psychiatrie, en de tot de groep behorende maatschappijen, maar er is (nog) geen materiële onzekerheid over de continuïteit. Derhalve is de jaarrekening 2019 opgesteld uitgaande van de continuïteitsveronderstelling.

Vergelijkende cijfers

De grondslagen van waardering en van resultaatbepaling zijn ongewijzigd ten opzichte van voorgaand jaar.

Gebruik van schattingen

De opstelling van de jaarrekening vereist dat het management oordelen vormt en schattingen en veronderstellingen maakt die van invloed zijn op de toepassing van grondslagen en de gerapporteerde waarde van activa en verplichtingen, en van baten en lasten. De daadwerkelijke uitkomsten kunnen afwijken van deze schattingen. De schattingen en onderliggende veronderstellingen worden voortdurend beoordeeld. Herzieningen van schattingen worden opgenomen in de periode waarin de schatting wordt herzien en in toekomstige perioden waarvoor de herziening gevolgen heeft.

Consolidatie

In de geconsolideerde jaarrekening van stichting Wonen en Psychiatrie zijn de financiële gegevens verwerkt van de tot de groep behorende maatschappijen. De groepsmaatschappijen waarop zij een overheersende zeggenschap kan uitoefenen of waarover zij de centrale leiding heeft, worden voor 100% in de consolidatie betrokken.

Intercompany-transacties, intercompany-winsten en onderlinge vorderingen en schulden tussen de groepsmaatschappijen worden geëlimineerd. Ongerealiseerde verliezen op intercompany-transacties worden ook geëlimineerd, tenzij er sprake is van een bijzondere waardevermindering.

Waarderingsgrondslagen van groepsmaatschappijen zijn waar nodig gewijzigd om aansluiting te krijgen bij de geldende waarderingsgrondslagen voor de groep.

In de jaarrekening 2019 zijn in de consolidatie opgenomen:

- Stichting Wonen en Psychiatrie (100%)
- Stichting Zeeuwse Gronden, samenleving en participatie (100%)
- Stichting Zeeuwse Gronden, therapie en opleiding (100%)

De geconsolideerde jaarrekening is opgesteld met toepassing van de grondslagen voor de waardering en de resultaatbepaling van Stichting Wonen en Psychiatrie.

5.1.4 GRONDSLAGEN VAN WAARDERING EN RESULTAATBEPALING

5.1.4.1 Algemeen

Verbonden rechtspersonen

Alle groepsmaatschappijen, zoals opgenomen in de paragraaf consolidatie, evenals de deelnemingen toegelicht onder de toelichting op de financiële vaste activa, worden aangemerkt als verbonden partij.

Tot verbonden partij worden tevens aangemerkt:

Stichting Zeeuwse Gronden, behandeling en zorg. Vestigingsplaats: Axelsestraat 8a 4537 AJ TERNEUZEN
Demontage Werkplaats Zeeland. Vestigingsplaats: Scottweg 4 4462 GS GOES

5.1.4.2 Grondslagen van waardering van activa en passiva

Activa en passiva

De algemene grondslag voor de waardering van de activa en passiva is de verkrijgingsprijs- of de vervaardigingsprijs. Voor zover niet anders vermeld, worden activa en passiva opgenomen voor de geamortiseerde kostprijs.

Toelichtingen op posten in de balans, resultatenrekening en kasstroomoverzicht zijn in de jaarrekening genummerd.

Een actief wordt in de balans opgenomen wanneer het waarschijnlijk is dat de toekomstige economische voordelen naar de stichting zullen toevloeien en de waarde daarvan betrouwbaar kan worden vastgesteld.

Een verplichting wordt in de balans opgenomen wanneer het waarschijnlijk is dat de afwikkeling daarvan gepaard zal gaan met een uitstroom van middelen die economische voordelen in zich bergen en de omvang van het bedrag daarvan betrouwbaar kan worden vastgesteld.

Materiële vaste activa

De materiële vaste activa worden gewaardeerd tegen verkrijgings- of vervaardigingsprijs onder aftrek van cumulatieve afschrijvingen en cumulatieve bijzondere waardeverminderingen.

De afschrijvingstermijnen van materiële vaste activa zijn gebaseerd op de verwachte gebruiksduur van het vast actief.

De afschrijvingen worden berekend als een percentage over de aanschafprijs volgens de lineaire methode op basis van de economische levensduur. Op vaste activa in ontwikkeling en vooruitbetalingen op materiële vaste activa wordt niet afgeschreven.

De volgende afschrijvingspercentages worden hierbij gehanteerd:

- * Verbouwingen : 10 %
- * Inventaris : 20 %.
- * Vervoermiddelen : 20 %.
- * Automatisering : 20 %.

Voor zover subsidies of daaraan gelijk te stellen vergoedingen zijn ontvangen als eenmalige bijdrage in de afschrijvingskosten, zijn deze in mindering gebracht op de investeringen.

Financiële vaste activa

De financiële vaste activa worden gewaardeerd tegen reële waarde en vervolgens tegen geamortiseerde kostprijs.

Deelnemingen in groepsmaatschappijen en overige deelnemingen waarin invloed van betekenis kan worden uitgeoefend, worden gewaardeerd volgens de nettovermogenswaardemethode. Invloed van betekenis wordt in ieder geval verondersteld aanwezig te zijn bij het kunnen uitbrengen van 20% of meer van de stemrechten. De nettovermogenswaarde wordt berekend volgens de grondslagen die gelden voor deze jaarrekening; voor deelnemingen waarvan onvoldoende gegevens beschikbaar zijn voor aanpassing aan deze grondslagen, wordt uitgegaan van de waarderingsgrondslagen van de desbetreffende deelneming. Indien de waardering van een deelneming volgens de nettovermogenswaarde negatief is, waarbij ook leningen aan deze deelneming worden betrokken (netto-investering), wordt deze op nihil gewaardeerd. Deelnemingen waarop geen invloed van betekenis kan worden uitgeoefend, worden gewaardeerd tegen verkrijgingsprijs. Indien sprake is van een duurzame waardevermindering vindt waardering plaats tegen deze lagere waarde; afwaardering vindt plaats ten laste van de resultatenrekening.

5.1.4 GRONDSLAGEN VAN WAARDERING EN RESULTAATBEPALING

5.1.4.2 Grondslagen van waardering van activa en passiva

Onderhanden werk uit hoofde van DBC's / DBC-zorgproducten

Het onderhanden werk uit hoofde van DBC's / DBC-zorgproducten wordt gewaardeerd tegen de opbrengstwaarde of de vervaardigingsprijs, zijnde de afgeleide verkoopwaarde van de reeds bestede verrichtingen. De productie van het onderhanden werk is bepaald door de openstaande verrichtingen te koppelen aan de DBC's / DBC-zorgproducten die ultimo boekjaar openstonden. Op het onderhanden werk worden de voorschotten die ontvangen zijn van verzekeraars in mindering gebracht.

Opbrengsten uit zorgprestaties en maatschappelijke ondersteuning

De opbrengsten uit dienstverlening worden verantwoord naar rato van de verrichte prestaties, gebaseerd op de verrichte diensten tot aan de balansdatum en in verhouding tot in totaal te verrichten diensten (onder de voorwaarde dat het resultaat betrouwbaar kan worden geschat, dit indien aan de volgende voorwaarden is voldaan: a. het bedrag kan op betrouwbare wijze worden bepaald; b. waarschijnlijke economische voordelen; c. de mate waarin de dienstverlening op de balansdatum is verricht kan op betrouwbare wijze worden bepaald; en d. gemaakte kosten en kosten die nog moeten worden gemaakt kunnen betrouwbaar worden bepaald. Als niet voldaan kan worden aan bovengenoemde voorwaarden dan worden de opbrengsten slechts verwerkt tot het bedrag van de kosten van de dienstverlening.

De met de opbrengsten samenhangende lasten worden toegerekend aan de periode waarin de baten zijn verantwoord.

Overheidssubsidies

Overheidssubsidies worden aanvankelijk in de balans opgenomen als vooruitontvangen baten zodra er redelijke zekerheid bestaat dat zij zullen worden ontvangen en dat de groep zal voldoen aan de daaraan verbonden voorwaarden. Subsidies ter compensatie van door de groep gemaakte kosten worden systematisch als opbrengsten in de winst-en-verliesrekening opgenomen in dezelfde periode als die waarin de kosten worden gemaakt. Subsidies ter compensatie van de groep voor de kosten van een actief worden systematisch in de winst-en-verliesrekening opgenomen gedurende de gebruiksduur van het actief.

Vorderingen

Vorderingen worden bij eerste verwerking gewaardeerd tegen de reële waarde van de tegenprestatie. Een voorziening wordt getroffen op de vorderingen op grond van verwachte oninbaarheid. Hiertoe zijn alle vorderingen in detail bekeken en indien nodig is per geval een inschatting gemaakt van de mate van oninbaarheid.

Liquide middelen

De liquide middelen bestaan uit kas en banktegoeden. De liquide middelen worden gewaardeerd tegen de nominale waarde.

Voorzieningen

Voorziening jubileumverplichtingen

De jubileumvoorziening betreft een voorziening voor toekomstige jubileumuitkeringen uit hoofde van CAO GGZ.

Schulden

De kortlopende schulden hebben een verwachte looptijd van maximaal één jaar. De schulden worden bij eerste verwerking opgenomen tegen de reële waarde en vervolgens gewaardeerd tegen de geamortiseerde kostprijs (nominale waarde).

5.1.4.3 Grondslagen van resultaatbepaling

Algemeen

Opbrengsten worden bepaald op de reële waarde van de ontvangen tegenprestatie. Verantwoording van opbrengsten uit de levering van diensten geschiedt naar rato van de geleverde prestaties, gebaseerd op de verrichte diensten tot aan balansdatum in verhouding tot de in totaal te verrichten diensten.

5.1.4 GRONDSLAGEN VAN WAARDERING EN RESULTAATBEPALING

5.1.4.3 Grondslagen van resultaatbepaling

Opbrengsten uit zorgprestaties

De opbrengsten uit dienstverlening worden verantwoord naar rato van de verrichte prestaties, gebaseerd op de verrichte diensten tot aan de balansdatum en in verhouding tot in totaal te verrichten diensten (onder de voorwaarde dat het resultaat betrouwbaar kan worden geschat, dit indien aan de volgende voorwaarden is voldaan: a. het bedrag kan op betrouwbare wijze worden bepaald; b. waarschijnlijke economische voordelen; c. de mate waarin de dienstverlening op de balansdatum is verricht kan op betrouwbare wijze worden bepaald; en d. gemaakte kosten en kosten die nog moeten worden gemaakt kunnen betrouwbaar worden bepaald. Als niet voldaan kan worden aan bovengenoemde voorwaarden dan worden de opbrengsten slechts verwerkt tot het bedrag van de kosten van de dienstverlening.

De met de opbrengsten samenhangende lasten worden toegerekend aan de periode waarin de baten zijn verantwoord.

Personele kosten

Lonen, salarissen en sociale lasten worden op grond van de arbeidsvoorwaarden verwerkt in de resultatenrekening voorzover ze verschuldigd zijn aan werknemers respectievelijk de belastingautoriteit.

Operational leasing

Bij stichting Wonen en Psychiatrie bestaan er leasecontracten waarbij een groot deel van de voor- en nadelen die aan eigendom verbonden zijn, niet bij Stichting Wonen en Psychiatrie ligt. Deze leasecontracten worden verantwoord als operationele leasing. Leasebetalingen worden, rekening houdend met ontvangen vergoeding van de lessor, op lineaire basis verwerkt in de winst- en -verliesrekening over de looptijd van het contract.

Pensioenen

Stichting Wonen en Psychiatrie heeft voor haar werknemers een toegezegde pensioenregeling. Hiervoor in aanmerking komende werknemers hebben op de pensioengerechtigde leeftijd recht op een pensioen dat is gebaseerd op het gemiddeld verdiende loon berekend over de jaren dat de werknemer pensioen heeft opgebouwd bij stichting Wonen en Psychiatrie. De verplichtingen, die voortvloeien uit deze rechten van haar personeel, zijn ondergebracht bij het bedrijfstakpensioenfonds Zorg en Welzijn. Stichting Wonen en Psychiatrie betaalt hiervoor premies waarvan de helft door de werkgever wordt betaald en de helft door de werknemer. De pensioenrechten worden jaarlijks geïndexeerd, indien en voor zover de dekkingsgraad van het pensioenfonds (het vermogen van het pensioenfonds gedeeld door haar financiële verplichtingen) dit toelaat. Per 1 januari 2015 gelden nieuwe regels voor pensioenfondsen. Daarbij behoort ook een nieuwe berekening van de dekkingsgraad. De 'nieuwe' dekkingsgraad is het gemiddelde van de laatste twaalf dekkingsgraden. Door een gemiddelde te gebruiken, zal de dekkingsgraad nu minder sterk schommelen. In mei 2020 bedroeg de dekkingsgraad 85,7%. Het vereiste niveau van de dekkingsgraad is 125%. Het pensioenfonds verwacht volgens het herstelplan binnen 10 jaar hieraan te kunnen voldoen en voorziet geen noodzaak voor de aangesloten instellingen om extra stortingen te verrichten of om bijzondere premieverhogingen door te voeren. Stichting Wonen en Psychiatrie heeft geen verplichting tot het voldoen van aanvullende bijdragen in geval van een tekort bij het pensioenfonds, anders dan het effect van hogere toekomstige premies. Stichting Wonen en Psychiatrie heeft daarom alleen de verschuldigde premies tot en met het einde van het boekjaar in de jaarrekening verantwoord.

Overheidssubsidies

Overheidssubsidies worden aanvankelijk in de balans opgenomen als vooruitontvangen baten zodra er redelijke zekerheid bestaat dat zij zullen worden ontvangen en dat de groep zal voldoen aan de daaraan verbonden voorwaarden. Subsidies ter compensatie van door de groep gemaakte kosten worden systematisch als opbrengsten in de winst-en-verliesrekening opgenomen in dezelfde periode als die waarin de kosten worden gemaakt. Subsidies ter compensatie van de groep voor de kosten van een actief worden systematisch in de winst-en-verliesrekening opgenomen gedurende de gebruiksduur van het actief.

Afschrijvingen op financiële en materiële vaste activa

Financiële- en materiële vaste activa worden vanaf het moment van ingebruikneming afgeschreven over de verwachte toekomstige gebruiksduur van het actief. Over bedrijfsterreinen, vaste activa in ontwikkelingen en vooruitbetalingen op materiële vaste activa wordt niet afgeschreven. Indien een schattingswijziging plaatsvindt van de toekomstige gebruiksduur, dan worden de toekomstige afschrijvingen aangepast. Boekwinsten en -verliezen uit de incidentele verkoop van materiële vaste activa zijn begrepen onder de afschrijvingen.

5.1.4 GRONDSLAGEN VAN WAARDERING EN RESULTAATBEPALING

5.1.4.3 Grondslagen van resultaatbepaling

Financiële baten en lasten

Rentebaten en rentelasten worden tijdsevenredig verwerkt.

Opbrengsten uit zorgprestaties en maatschappelijke ondersteuning

De opbrengsten uit dienstverlening worden verantwoord naar rato van de verrichte prestaties, gebaseerd op de verrichte diensten tot aan de balansdatum en in verhouding tot in totaal te verrichten diensten (onder de voorwaarde dat het resultaat betrouwbaar kan worden geschat, dit indien aan de volgende voorwaarden is voldaan: a. het bedrag kan op betrouwbare wijze worden bepaald; b. waarschijnlijke economische voordelen; c. de mate waarin de dienstverlening op de balansdatum is verricht kan op betrouwbare wijze worden bepaald; en d. gemaakte kosten en kosten die nog moeten worden gemaakt kunnen betrouwbaar worden bepaald. Als niet voldaan kan worden aan bovengenoemde voorwaarden dan worden de opbrengsten slechts verwerkt tot het bedrag van de kosten van de dienstverlening.

De met de opbrengsten samenhangende lasten worden toegerekend aan de periode waarin de baten zijn verantwoord.

5.1.4.5 Grondslagen voor de opstelling van het kasstroomoverzicht

Het kasstroomoverzicht wordt opgesteld volgens de indirecte methode. De opsomming van alle activiteiten komen overeen met die van de kasstromen van de liquide middelen en de kortlopende schulden.

De geldmiddelen in het kasstroomoverzicht bestaan uit liquide middelen.

Onder de 'Investeringen in materiële vaste activa' zijn alleen opgenomen de investeringen waarvoor in 2019 geldmiddelen zijn opgeofferd.

5.1.4.7 Waarderingsgrondslagen WNT

Voor de uitvoering van de Wet normering topinkomens (WNT) heeft stichting Wonen en Psychiatrie zich gehouden aan de wet- en regelgeving inzake de WNT, waaronder de instellingsspecifieke (sectorale) regels.

5.1.5 TOELICHTING OP DE GECONSOLIDEERDE BALANS

ACTIVA

1. Materiële vaste activa

	31-dec-19	31-dec-18
	€	€
<i>De specificatie is als volgt:</i>		
Verbouwingen	673.472	573.702
Inventaris	1.123.505	1.015.202
Vervoermiddelen	77.211	108.868
Automatisering	248.157	375.938
Totaal materiële vaste activa	2.122.345	2.073.710
<i>Het verloop van de materiële activa in het verslagjaar is als volgt weer te geven:</i>	2019	2018
	€	€
Boekwaarde per 1 januari	2.073.710	1.414.856
Bij: investeringen	607.855	1.088.052
Bij: herwaarderingen	45.472	-
Af: afschrijvingen	553.732	420.500
Af: herrubricering cumulatieve afschrijvingen	5.032	-
Bij: terugname bijzondere waardeverminderingen	26.739	-
Af: terugname geheel afgeschreven activa	72.667	-
Af: desinvesteringen	-	8.698
Boekwaarde per 31 december	2.122.345	2.073.710

Toelichting:

Voor een nadere specificatie van het verloop van de materiële vaste activa per activagroep wordt verwezen naar het mutatieoverzicht onder 5.1.6.

De vaste activa zijn als zekerheid gesteld voor de langlopende schulden. Voor een nadere toelichting wordt verwezen naar het overzicht van de langlopende leningen in bijlage 5.1.7.

2. Financiële vaste activa

	31-dec-19	31-dec-18
	€	€
<i>De specificatie is als volgt:</i>		
Deelnemingen in overige verbonden maatschappijen	-	50.424
Overige langlopende vorderingen	51.329	-
Totaal financiële vaste activa	51.329	50.424
<i>Het verloop van de financiële vaste activa is als volgt:</i>	31-dec-19	31-dec-18
	€	€
Boekwaarde per 1 januari	50.424	-
Kapitaalstortingen	-	50.000
Resultaat deelnemingen	-50.424	424
Ontvangen dividend	-	-
Verstrekke leningen / verkregen effecten	52.500	-
Ontvangen dividend / aflossing leningen	-1.171	-
(Terugname) waardeverminderingen	-	-
Boekwaarde per 31 december	51.329	50.424

Toelichting op belangen in andere rechtspersonen of vennootschappen:

Naam en rechtsvorm en woonplaats rechtspersoon	Kernactiviteit	Verschaft kapitaal	Kapitaalbelang (in %)	Eigen vermogen	Resultaat
				€	€
Rechtstreekse kapitaalbelangen >= 20%:					
Demontage werkplaats Zeeland B.V.	zie toelichting	50.000	33%	p.m.	p.m.

5.1.5 TOELICHTING OP DE GECONSOLIDEERDE BALANS

ACTIVA

Toelichting:*Demontage werkplaats Zeeland B.V.*

De kernactiviteit van Demontage Werkplaats Zeeland B.V. is het mileutechnisch op verantwoorde wijze (de)monteren en voor hergebruik geschikt maken van rest- en afvalstoffen. De bedrijfsvoering staat grotendeels in het teken van arbeidsrehabilitatie. De deelneming is in 2020 overgedragen aan een andere aandeelhouder van Demontage werkplaats Zeeland B.V. tegen een bedrag van € 0,-. Voor de in 2018 gestorte goodwill t.b.v. € 20.000 is hierdoor ook afgewaardeerd naar € 0,-. Bij het opstellen van deze jaarrekening is de jaarrekening van Demontage werkplaats Zeeland B.V. nog niet opgesteld en daarom het Eigen vermogen en Resultaat nog niet bekend.

3. Onderhanden werk uit hoofde van DBC's / DBC-zorgproducten

Onderhanden werk DBC's / DBC-zorgproducten	1.665.171	1.656.193
Af: ontvangen voorschotten	-634.878	-548.070
Totaal onderhanden werk	<u>1.030.293</u>	<u>1.108.123</u>

4. Debiteuren en overige vorderingen

<i>De specificatie is als volgt:</i>	<u>31-dec-19</u>	<u>31-dec-18</u>
	€	€
Vorderingen op debiteuren	83.759	44.426
Nog te ontvangen omzet DBC's	164.250	796.260
Nog te factureren omzet DBC's	572.112	327.513
Nog te ontvangen opbrengst WMO	1.015.326	91.963
Overige vorderingen:		
Vooruitbetaalde bedragen	116.696	206.914
Vordering op groepsmaatschappijen	21.580	21.286
Nog te ontvangen bedragen	29.067	16.840
Nog te ontvangen ziekengeld	7.742	18.561
Vooruitbetaalde pensioenpremie	68.805	56.663
Overige overlopende activa:	27.543	30.418
Totaal debiteuren en overige vorderingen	<u>2.106.879</u>	<u>1.610.844</u>

Toelichting:

De vorderingen en overlopende activa hebben een looptijd van < 1 jaar, met uitzondering van: De betaalde waarborgsommen à € 14.653, opgenomen onder de 'Overige overlopende activa'. Dit betref waarborgsommen voor gehuurde studio's Achter de Kerk Terneuzen, woningen Binnenhofje Terneuzen en woningen Bijloke Axel, kantoorruimte Middelburg en operational lease van bedrijfsauto's. Onder de post 'Vooruitbetaalde bedragen' is een bedrag opgenomen van € 116.845 voor Licentiekosten van Microsoft betrekking hebbend op gebruik in de jaren 2020 t/m 2026.

5. Liquide middelen

<i>De specificatie is als volgt:</i>	<u>31-dec-19</u>	<u>31-dec-18</u>
	€	€
Bankrekeningen	1.725.941	1.557.717
Kassen	9.432	3.597
Deposito's	930.148	-
Totaal liquide middelen	<u>2.665.521</u>	<u>1.561.314</u>

Toelichting:

In de liquide middelen is een deposito tot een bedrag van € 930.148 begrepen. De overige liquide middelen zijn vrij beschikbaar.

PASSIVA

6. Groepsvermogen

<i>Het groepsvermogen bestaat uit de volgende componenten:</i>	<u>31-dec-19</u>	<u>31-dec-18</u>
	€	€
Kapitaal	1.000	1.000
Bestemmingsfondsen	1.937.790	2.490.880
Algemene en overige reserves	2.670.494	1.984.114
Totaal groepsvermogen	<u>4.609.284</u>	<u>4.475.994</u>

5.1.5 TOELICHTING OP DE GECONSOLIDEERDE BALANS

PASSIVA

Kapitaal

<i>Het verloop is als volgt weer te geven:</i>	<u>Saldo per 1-jan-2019</u>	<u>Resultaat- bestemming</u>	<u>Overige mutaties</u>	<u>Saldo per 31-dec-2019</u>
	€	€	€	€
Kapitaal	1.000	-	-	1.000
Totaal kapitaal	<u>1.000</u>	<u>-</u>	<u>-</u>	<u>1.000</u>

Bestemmingsfondsen

<i>Het verloop is als volgt weer te geven:</i>	<u>Saldo per 1-jan-2019</u>	<u>Resultaat- bestemming</u>	<u>Overige mutaties</u>	<u>Saldo per 31-dec-2019</u>
	€	€	€	€
Bestemmingsfondsen:				
Stichting Wonen en Psychiatrie	2.490.880	-553.090	-	1.937.790
Stichting Zeeuwse Gronden, therapie en opleiding	-	-	-	-
Totaal bestemmingsfondsen	<u>2.490.880</u>	<u>-553.090</u>	<u>-</u>	<u>1.937.790</u>

Algemene en overige reserves

<i>Het verloop is als volgt weer te geven:</i>	<u>Saldo per 1-jan-2019</u>	<u>Resultaat- bestemming</u>	<u>Overige mutaties</u>	<u>Saldo per 31-dec-2019</u>
	€	€	€	€
Algemene reserves:				
Stichting Zeeuwse Gronden, samenleving en participatie	1.984.114	686.380	-	2.670.494
Totaal algemene en overige reserves	<u>1.984.114</u>	<u>686.380</u>	<u>-</u>	<u>2.670.494</u>

7. Voorzieningen

<i>Het verloop is als volgt weer te geven:</i>	<u>Saldo per 1-jan-2019</u>	<u>Dotatie</u>	<u>Onttrekking</u>	<u>Vrijval</u>	<u>Saldo per 31-dec-2019</u>
	€	€	€	€	€
- jubileumverplichtingen	60.800	10.600	-	-	71.400
Totaal voorzieningen	<u>60.800</u>	<u>10.600</u>	<u>-</u>	<u>-</u>	<u>71.400</u>

Toelichting in welke mate (het totaal van) de voorzieningen als langlopend moeten worden beschouwd:

	<u>31-dec-2019</u>
	€
Kortlopend deel van de voorzieningen (< 1 jr.)	3.907
Langlopend deel van de voorzieningen (> 1 jr.)	23.318
hiervan > 5 jaar	44.175

8. Langlopende schulden (nog voor meer dan een jaar)

<i>De specificatie is als volgt:</i>	<u>31-dec-19</u>	<u>31-dec-18</u>
	€	€
Schulden aan banken	916.666	-
Overige langlopende schulden	12.750	-
Totaal langlopende schulden (nog voor meer dan een jaar)	<u>929.416</u>	<u>-</u>

5.1.5 TOELICHTING OP DE GECONSOLIDEERDE BALANS

PASSIVA

8. Langlopende schulden (nog voor meer dan een jaar)

Het verloop is als volgt weer te geven:

	<u>2019</u>	<u>2018</u>
	€	€
Stand per 1 januari	-	-
Bij: nieuwe leningen	1.015.000	-
Af: aflossingen	85.584	-
Stand per 31 december	<u>929.416</u>	<u>-</u>
Af: aflossingsverplichting komend boekjaar	169.668	-
Stand langlopende schulden per 31 december	<u>759.748</u>	<u>-</u>

Toelichting in welke mate (het totaal van) de langlopende schulden als langlopend moeten worden beschouwd:

Kortlopend deel van de langlopende schulden (< 1 jr.), aflossingsverplichtingen	169.668	-
Langlopend deel van de langlopende schulden (> 1 jr.) (balanspost)	759.748	-
hiervan > 5 jaar	-	-

Voor een nadere toelichting op de langlopende schulden wordt verwezen naar de bijlage overzicht langlopende schulden. De aflossingsverplichtingen komend boekjaar zijn verantwoord onder de kortlopende schulden.

Pagina 32

Stichting Wonen en Psychiatrie

5.1.5 TOELICHTING OP DE GECONSOLIDEERDE BALANS

PASSIVA

Toelichting:

De verstrekte zekerheden voor de opgenomen lening bij Rabobank U.A. luiden als volgt:

- pandrecht op de vorderingen;
- pandrecht op de huidige en toekomstige inventaris.

De reële waarde van de leningen is € 916.666.

9. Overige kortlopende schulden

De specificatie is als volgt:

	<u>31-dec-19</u>	<u>31-dec-18</u>
	€	€
Crediteuren	440.659	202.038
Aflossingsverplichtingen komend boekjaar langlopende leningen	169.668	-
<i>Belastingen en premies sociale verzekeringen:</i>		
Loonbelasting	400.002	346.758
Omzetbelasting	734	998
Sociale lasten	10.094	-
<i>Overige schulden:</i>		
Taxatieomzet DBC's	732.667	607.350
Vooruitontvangen bedragen	18.000	59.109
Nog te betalen kosten	37.737	26.667
Vakantiegeld	286.754	239.765
Vakantiedagen	403.200	384.936
Overige overlopende passiva:	36.421	-
Totaal overige kortlopende schulden	<u>2.535.935</u>	<u>1.867.621</u>

5.1.5 TOELICHTING OP DE GECONSOLIDEERDE BALANS

PASSIVA

10. Niet in de balans opgenomen verplichtingen en niet in de balans opgenomen activa

Huurverplichtingen

De met derden aangegane huurverplichtingen voor onroerend goed bedragen:

	< 1 jaar	> 1 jaar	> 5 jaar
Zorglocaties	162.211	412.209	105.835
Behandelcentra en kantoorruimtes	168.892	942.290	296.202

Leaseverplichtingen

De aangegane leaseverplichtingen bedragen:

	< 1 jaar	> 1 jaar	> 5 jaar
Personenauto's	110.366	239.680	-
Werktuigen	3.043	10.307	-

Contractuele verplichtingen aangaande de volgende onderwerpen

	< 1 jaar	> 1 jaar	> 5 jaar
Telecommunicatie	12.433	-	-
ICT	145.153	48.983	-

Investeringsverplichtingen

Er zijn per balansdatum geen investeringsverplichtingen aangegaan.

11. Niet in de balans opgenomen regelingen

Er is een fiscale eenheid voor de vennootschapsbelasting en de omzetbelasting met de volgende groepsmaatschappijen:

Stichting Wonen en Psychiatrie. Vestigingsplaats: Axelsestraat 8a 4537 AJ Terneuzen

Stichting Zeeuwse Gronden, behandeling en zorg. Vestigingsplaats: Axelsestraat 8a 4537 AJ Terneuzen

Stichting Zeeuwse Gronden, therapie en opleiding. Vestigingsplaats: Axelsestraat 8a 4537 AJ Terneuzen.

Stichting Zeeuwse Gronden, samenleving en participatie. Vestigingsplaats Axelsestraat 8a 4537 AJ Terneuzen

VPB-plicht Jeugdzorg

Door de invoering van de Jeugdwet met ingang van 1 januari 2015, zijn gemeenten verantwoordelijk voor de organisatie van jeugdzorg/-hulp aan haar minderjarige inwoners. Hiertoe sluiten gemeenten contracten af met de diverse aanbieders van jeugdzorg/-hulp. Voor de jeugdzorginstelling zelf kan de wijziging van subsidiebekostiging (tot 2015) naar bekostiging op contractsbasis (vanaf 2015) - meer dan voorheen - tot het risico van (gedeeltelijke) vennootschapsbelastingplicht leiden. Oorzaak van deze eventuele vennootschapsbelastingplicht ligt in het feit dat jeugdzorginstellingen veelal geen beroep meer kunnen doen op de zogenoemde 'subsidie-vrijstelling' in de vennootschapsbelasting, omdat niet meer wordt voldaan aan de bijbehorende voorwaarden. Daardoor wordt aangenomen dat de jeugdzorginstellingen (meestentijds stichtingen) in beginsel een onderneming in fiscale zin drijven met (gedeeltelijke) vennootschapsbelastingplicht tot gevolg. Eenmaal vennootschapsbelastingplichtig is voor deze instellingen vervolgens van belang of er nog andere mogelijkheden c.q. vrijstellingen zijn om (gedeeltelijke) vennootschapsbelastingplicht te voorkomen. Hierbij valt te denken aan de zogenoemde 'zorgvrijstelling' in de vennootschapsbelasting.

De instelling heeft een analyse gemaakt van de eventuele vennootschapsbelastingplicht en *[aangeven redenen om wel/geen rekening te houden met een eventuele belastingplicht in de jaarrekening]*.

5.1.6 MUTATIEOVERZICHT MATERIELE VASTE ACTIVA

	Verbouwingen	Inventaris	Vervoer- middelen	Automatisering	Totaal
	€	€	€	€	€
Stand per 1 januari 2019					
- aanschafwaarde	662.094	1.926.719	170.658	535.699	3.295.170
- cumulatieve herwaarderingen	-	-	-	-	-
- cumulatieve afschrijvingen	88.392	911.517	61.790	159.761	1.221.460
Boekwaarde per 1 januari 2019	<u>573.702</u>	<u>1.015.202</u>	<u>108.868</u>	<u>375.938</u>	<u>2.073.710</u>
Mutaties in het boekjaar					
- investeringen	142.182	434.813	-	30.860	607.855
- herrubricering	45.472	-	-	-	45.472
- afschrijvingen	82.852	353.249	31.657	85.974	553.732
- herrubricering cum. afschrijvingen	5.032	-	-	-	5.032
- terugname bijz. waardeverminderingen	-	26.739	-	-	26.739
<i>- terugname geheel afgeschreven activa</i>					
.aanschafwaarde	-	-	-	72.667	72.667
.cumulatieve herwaarderingen	-	-	-	-	-
.cumulatieve afschrijvingen	-	-	-	-	-
<i>- desinvesteringen</i>					
aanschafwaarde	-	-	-	-	-
cumulatieve herwaarderingen	-	-	-	-	-
cumulatieve afschrijvingen	-	-	-	-	-
per saldo	-	-	-	-	-
Mutaties in boekwaarde (per saldo)	<u>99.770</u>	<u>108.303</u>	<u>-31.657</u>	<u>-127.781</u>	<u>48.635</u>
Stand per 31 december 2019					
- aanschafwaarde	804.276	2.361.532	170.658	493.892	3.830.358
- cumulatieve herwaarderingen	45.472	-	-	-	45.472
- cumulatieve afschrijvingen	176.276	1.238.027	93.447	245.735	1.753.485
Boekwaarde per 31 december 2019	<u>673.472</u>	<u>1.123.505</u>	<u>77.211</u>	<u>248.157</u>	<u>2.122.345</u>
<i>Afschrijvingspercentage</i>	10,0%	20,0%	20,0%	20,0%	

5.1.7 Overzicht langlopende schulden ultimo 2019

Leninggever	Afsluit- datum	Hoofdsom	Totale loop- tijd	Soort lening	Werk- lijke- rente	Restschuld 31 december 2018	Nieuwe leningen in 2019	Aflossing in 2019	Restschuld 31 december 2019	Restschuld over 5 jaar	Resterende looptijd in jaren eind 2019	Aflos- sings- wijze	Aflos- sing 2018	Gestelde zekerheden
		€			%	€	€	€	€	€			€	
Rabobank U.A.	1-mei-19	1.000.000	72	zakelijke financiering	3,35%	-	1.000.000	83.334	916.666	-	66	lineaire	-	Vorderingen en inventaris
J.D. Financial	21-mei-19	15.000	60	financial lease	0,00%	-	15.000	2.250	12.750	-	52	lineaire	-	bedrijfsmiddel
Totaal						-	1.015.000	85.584	929.416	-			-	

5.1.8 TOELICHTING OP DE GECONSOLIDEERDE RESULTATENREKENING

BATEN

10. Opbrengsten zorgprestaties (en maatschappelijke ondersteuning)

<i>De specificatie is als volgt:</i>	<u>2019</u>	<u>2018</u>
	€	€
Opbrengsten zorgverzekeringswet (exclusief subsidies)	2.054.204	2.002.929
Opbrengsten Jeugdwet	408.128	418.761
Opbrengsten Wmo	10.421.112	8.674.432
Beschikbaarheidsbijdragen Zorg (exclusief Opleidingen)	-	33.328
Overige zorgprestaties	57.734	22.480
Totaal	<u>12.941.177</u>	<u>11.151.930</u>

11. Subsidies

<i>De specificatie is als volgt:</i>	<u>2019</u>	<u>2018</u>
	€	€
Subsidies Zvw-zorg	-	4.751
Overige subsidies, waaronder loonkostensubsidies en EU-subsidies	110.323	34.057
Totaal	<u>110.323</u>	<u>38.808</u>

Toelichting:

Onder de post 'Opbrengst Wmo' is de overproductie van € 1.750.000 gewaardeerd tegen € 700.000.
De Overige subsidies betreft een vergoeding in het kader van het opleidingsfonds.

12. Overige bedrijfsopbrengsten

<i>De specificatie is als volgt:</i>	<u>2019</u>	<u>2018</u>
	€	€
Overige opbrengsten	8.878	1.362
Totaal	<u>8.878</u>	<u>1.362</u>

LASTEN

13. Personeelskosten

<i>De specificatie is als volgt:</i>	<u>2019</u>	<u>2018</u>
	€	€
Lonen en salarissen	6.358.227	5.014.068
Sociale lasten	1.185.926	844.797
Pensioenpremies	478.689	417.306
Andere personeelskosten	821.418	1.159.634
Subtotaal	<u>8.844.260</u>	<u>7.435.805</u>
Personeel niet in loondienst	89.173	84.266
Totaal personeelskosten	<u>8.933.433</u>	<u>7.520.071</u>

Gemiddeld aantal personeelsleden op basis van full-time eenheden 155 133
Aantal personeelsleden dat buiten Nederland werkzaam is - -

14. Afschrijvingen op immateriële en materiële vaste activa

<i>De specificatie is als volgt:</i>	<u>2019</u>	<u>2018</u>
	€	€
Afschrijvingen:		
- materiële vaste activa	553.732	420.500
- boekresultaat verkoop activa	3.217	-
Totaal afschrijvingen	<u>556.949</u>	<u>420.500</u>

5.1.8 TOELICHTING OP DE GECONSOLIDEERDE RESULTATENREKENING

LASTEN

15. Overige bedrijfskosten

De specificatie is als volgt:

	<u>2019</u>	<u>2018</u>
	€	€
Voedingsmiddelen en hotelmatige kosten	443.650	329.984
Algemene kosten	1.212.548	1.133.530
Patiënt- en bewonersgebonden kosten	1.325.408	862.238
Onderhoud en energiekosten	204.898	200.965
Huur en leasing	187.007	232.411
Totaal overige bedrijfskosten	<u>3.373.513</u>	<u>2.759.128</u>

16. Financiële baten en lasten

De specificatie is als volgt:

	<u>2019</u>	<u>2018</u>
	€	€
Rentebaten	13.043	-
Rentelasten	25.813	2.860
Resultaat deelnemingen	-50.424	454
Totaal financiële baten en lasten	<u>-63.194</u>	<u>3.314</u>

17. Wet normering topinkomens (WNT)

Leidinggevende topfunctionarissen

	J. van Blarikom	H.C. Haak
Functiegegevens	Bestuurder	Bestuurder
Aanvang en einde functievervulling in 2019	1/1 - 31/12	1/1 - 31/12
Omvang dienstverband (in fte)	1,0	0,25
Gewezen topfunctionaris?	nee	nee
(Fictieve) dienstbetrekking?	ja	ja
Indeling in	klasse IV	klasse IV
Individueel WNT-maximum	179.000	44.750
Beloning	150.962	28.291
Belastbare onkostenvergoedingen	3.600	-
Beloningen betaalbaar op termijn	11.593	-
<i>Subtotaal</i>	<u>166.155</u>	<u>28.291</u>
-/- Onverschuldigd betaald bedrag	-	-
Totaal bezoldiging 2019	<u>166.155</u>	<u>28.291</u>
Gegevens 2018		
Aanvang en einde functievervulling in 2018	1/1 - 31/12	1/1 - 31/12
Omvang dienstverband 2018 (in fte)	1,0	0,23
Beloning	136.052	25.525
Belastbare onkostenvergoedingen	3.600	-
Beloningen betaalbaar op termijn	11.348	-
Totaal bezoldiging 2018	<u>151.000</u>	<u>25.525</u>

Toelichting:

De bezoldiging van dhr. J. van Blarikom is voor 50% toe te rekenen aan zijn functie als bestuurder en voor 50% aan zijn functie als GZ-psycholoog.

5.1.8 TOELICHTING OP DE GECONSOLIDEERDE RESULTATENREKENING

Toezichthoudende topfunctionarissen

	J.F. Mulder	G.A.F. van Harten	J.R. Reuwer - Verheij
Functiegegevens	Voorzitter RvT	Lid RvT	Lid RvT
Aanvang en einde functievervulling in 2019	1/1 - 31/12	1/1 - 31/12	1/1 - 31/12
Omvang dienstverband (in fte)	-	-	-
Gewezen topfunctionaris?	nee	nee	nee
(Fictieve) dienstbetrekking?	nee	nee	nee
Individueel WNT-maximum	26.850	17.900	17.900
Beloning, belastbare onkostenvergoeding,	1.700	6.863	8.305
-/- Onverschuldigd betaald bedrag	-	-	-
Totaal bezoldiging 2019	1.700	6.863	8.305
Gegevens 2018			
Aanvang en einde functievervulling in 2018	1/1 - 31/12	1/1 - 31/12	17/5 - 31/12
Omvang dienstverband 2018 (in fte)	-	-	-
Beloning, belastbare onkostenvergoeding,	-	-	-
Totaal bezoldiging 2018	-	-	-

Nevenfuncties

J.F. Mulder	G.A.F. van Harten	J.R. Reuwer-Verheij
Burgemeester Gemeente Hulst	Voorzitter Raad van Toezicht University College Roosevelt	Onafhankelijk- voorzitter van de raadscommissie Zwijndrecht
Voorzitter EGTS Linieland van Waas en Hulst	Voorzitter Raad van Commissarissen Green Chemistry Campus	Voorzitter van de raad van bestuur OPOPS (openbaar primair onderwijs Papendrecht Sliedrecht)
Voorzitter Stichting Maple-Leaf	Voorzitter Raad van Commissarissen Dow Benelux	
Voorzitter Pleegouder Support Zeeland	Voorzitter Raad van Commissarissen PZEM N.V.	
Lid Raad van Toezicht Stichting Dorp, Stad en Land		
Voorzitter GGD		
Voorzitter Onbegrensd Zeeuws Vlaanderen		
Voorzitter Suicidepreventie project Zeeland zonder Zelfmoord		
Bestuurslid Goedleven		

18. Honoraria accountant

	2019	2018
	€	€
De honoraria van de accountant over 2019 zijn als volgt:		
1 Controle van de jaarrekening	39.349	36.060
2 Overige controlewerkzaamheden (w.o. Regeling AO/IC en Nacalculatie)	6.000	5.000
3 Fiscale advisering	-	-
4 Niet-controlediensten	-	-
Totaal honoraria accountant	45.349	41.060

Toelichting:

Bovenstaande honoraria betreffen de werkzaamheden die zijn uitgevoerd door accountantsorganisaties en externe onafhankelijke accountants zoals bedoeld in artikel 1, lid 1 Wta (Wet toezicht accountantsorganisaties) en de in rekening gebrachte honoraria van het gehele netwerk waartoe de accountantsorganisatie behoort. Deze honoraria hebben betrekking op het onderzoek van de jaarrekening over de boekjaren 2018 en 2019, ongeacht of de werkzaamheden gedurende het boekjaar zijn verricht.

5.1.8 TOELICHTING OP DE GECONSOLIDEERDE RESULTATENREKENING

19. Transacties met verbonden partijen

Van transacties met verbonden partijen is sprake wanneer een relatie bestaat tussen de instelling, haar deelnemingen en hun bestuurders en leidinggevende functionarissen.

Er hebben zich geen transacties met verbonden partijen voorgedaan op niet-zakelijke grondslag.

De bezoldiging van de bestuurders en toezichthouders die in het kader van de WNT verantwoord worden, is opgenomen onder punt 26.

5.1.9 ENKELVOUDIGE BALANS PER 31 DECEMBER 2019
(na resultaatbestemming)

	<u>Ref.</u>	<u>31-dec-19</u>	<u>31-dec-18</u>
		€	€
ACTIVA			
Vaste activa			
Materiële vaste activa	1	894.701	910.037
Financiële vaste activa	2	51.329	50.424
Totaal vaste activa		<u>946.030</u>	<u>960.461</u>
Vlottende activa			
Onderhanden werk uit hoofde van DBC's / DBC-zorgproducten	3	1.030.293	1.108.123
Debiteuren en overige vorderingen	4	1.044.179	1.461.425
Liquide middelen	5	2.179.150	1.310.106
Totaal vlottende activa		<u>4.253.623</u>	<u>3.879.654</u>
Totaal activa		<u><u>5.199.653</u></u>	<u><u>4.840.115</u></u>
	<u>Ref.</u>	<u>31-dec-19</u>	<u>31-dec-18</u>
		€	€
PASSIVA			
Eigen vermogen			
Kapitaal	6	500	500
Bestemmingsfondsen		1.937.790	2.490.880
Totaal eigen vermogen		<u>1.938.290</u>	<u>2.491.380</u>
Vorzieningen	7	71.400	60.800
Langlopende schulden (nog voor meer dan een jaar)	8	759.748	-
Kortlopende schulden (ten hoogste 1 jaar)			
Overige kortlopende schulden	9	2.430.215	2.287.935
Totaal kortlopende schulden (ten hoogste 1 jaar)		<u>2.430.215</u>	<u>2.287.935</u>
Totaal passiva		<u><u>5.199.653</u></u>	<u><u>4.840.115</u></u>

5.1.10 ENKELVOUDIGE RESULTATENREKENING OVER 2019

	Ref.	<u>2019</u> €	<u>2018</u> €
BEDRIJFSOPBRENGSTEN:			
Opbrengsten zorgprestaties (en maatschappelijke ondersteuning)	10	2.613.379	2.430.982
Subsidies	11	110.323	38.808
Overige bedrijfsopbrengsten	12	8.878	1.362
Som der bedrijfsopbrengsten		<u>2.732.580</u>	<u>2.471.152</u>
BEDRIJFSLASTEN:			
Personeelskosten	13	2.564.855	2.119.797
Afschrijvingen op immateriële en materiële vaste activa	14	239.862	192.413
Overige bedrijfskosten	15	420.788	440.687
Som der bedrijfslasten		<u>3.225.505</u>	<u>2.752.897</u>
BEDRIJFSRESULTAAT		-492.925	-281.745
Financiële baten en lasten	16	-60.165	-382
RESULTAAT BOEKJAAR		<u><u>-553.090</u></u>	<u><u>-282.127</u></u>
RESULTAATBESTEMMING			
<i>Het resultaat is als volgt verdeeld:</i>		<u>2019</u> €	<u>2018</u> €
Toevoeging/(onttrekking):			
Bestemmingsfonds aanvaardbare kosten		<u>-553.090</u>	<u>-282.127</u>
		<u><u>-553.090</u></u>	<u><u>-282.127</u></u>

5.1.11 TOELICHTING OP DE ENKELVOUDIGE BALANS

Voor zover posten uit de enkelvoudige balans niet afwijken van de geconsolideerde balans zijn deze hierna niet nader toegelicht en wordt verwezen naar de toelichting op de geconsolideerde balans.

ACTIVA

1. Materiële vaste activa

	31-dec-19	31-dec-18
	€	€
<i>De specificatie is als volgt:</i>		
Verbouwingen	292.443	225.038
Inventaris	373.813	325.432
Vervoermiddelen	23.050	30.110
Automatisering	205.395	329.457
Totaal materiële vaste activa	894.701	910.037
<i>Het verloop van de materiële activa in het verslagjaar is als volgt weer te geven:</i>		
	2019	2018
	€	€
Boekwaarde per 1 januari	910.037	631.011
Bij: investeringen	226.797	480.137
Bij: herwaarderingen	45.472	-
Af: afschrijvingen	236.645	192.413
Af: herrubricering cumulatieve afschrijvingen	5.032	-
Bij: terugname bijzondere waardeverminderingen	26.739	-
Af: terugname geheel afgeschreven activa	72.667	-
Af: desinvesteringen	-	8.698
Boekwaarde per 31 december	894.701	910.037

Toelichting:

Voor een nadere specificatie van het verloop van de materiële vaste activa per activagroep wordt verwezen naar het mutatieoverzicht onder 5.1.12.

De vaste activa zijn als zekerheid gesteld voor de langlopende schulden. Voor een nadere toelichting wordt verwezen naar het overzicht van de langlopende leningen in bijlage 5.1.13.

2. Financiële vaste activa

	31-dec-19	31-dec-18
	€	€
<i>De specificatie is als volgt:</i>		
Deelnemingen in verbonden groepsmaatschappijen	-	50.424
Overige langlopende vorderingen	51.329	-
Totaal financiële vaste activa	51.329	50.424
<i>Het verloop van de financiële vaste activa is als volgt:</i>		
	2019	2018
	€	€
Boekwaarde per 1 januari	50.424	-
Kapitaalstortingen	-	50.000
Resultaat deelnemingen	-50.424	424
Ontvangen dividend	-	-
Verstreckte leningen / verkregen effecten	52.500	-
Ontvangen dividend / aflossing leningen	-1.171	-
(Terugname) waardeverminderingen	-	-
Boekwaarde per 31 december	51.329	50.424

Toelichting op belangen in andere rechtspersonen of vennootschappen:

Naam en rechtsvorm en woonplaats rechtspersoon	Kernactiviteit	Verschaft kapitaal	Kapitaalbelang (in %)	Eigen vermogen	Resultaat
				€	€
Rechtstreekse kapitaalbelangen >= 20%:					
Demontage werkplaats Zeeland	B.V. zie toelichting	50.000	33%	p.m.	p.m.

5.1.11 TOELICHTING OP DE ENKELVOUDIGE BALANS

ACTIVA

2. Financiële vaste activa

Toelichting:

Demontage werkplaats Zeeland B.V.

De kernactiviteit van Demontage Werkplaats Zeeland B.V. is het milieutechnisch op verantwoorde wijze (de)monteren en voor hergebruik geschikt maken van rest- en afvalstoffen. De bedrijfsvoering staat grotendeels in het teken van arbeidsrehabilitatie. De deelneming is in 2020 overgedragen aan een andere aandeelhouder van Demontage werkplaats Zeeland B.V. tegen een bedrag van € 0,-. Voor de in 2018 gestorte goodwill t.b.v. € 20.000 is hierdoor ook afgewaardeerd naar € 0,-. Bij het opstellen van deze jaarrekening is de jaarrekening van Demontage werkplaats Zeeland B.V. nog niet opgesteld en daarom het Eigen vermogen en Resultaat nog niet bekend.

3. Onderhanden werk uit hoofde van DBC's / DBC-zorgproducten (DBBC's en overige trajecten)

De specificatie is als volgt:

	2019	2018
	€	€
Onderhanden werk DBC's / DBC-zorgproducten	1.665.171	1.656.193
Af: ontvangen voorschotten	-634.878	-548.070
Totaal onderhanden werk	<u>1.030.293</u>	<u>1.108.123</u>

4. Debiteuren en overige vorderingen

De specificatie is als volgt:

	2019	2018
	€	€
Vorderingen op debiteuren	54.786	12.898
Nog te ontvangen omzet DBC's	164.250	796.260
Nog te factureren omzet DBC's / DBC-zorgproducten	572.112	327.513
Overige vorderingen:		
Vordering op groepsmaatschappijen	12.999	-
Vooruitbetaalde bedragen:	116.696	202.272
Nog te ontvangen bedragen:	19.247	16.840
Nog te ontvangen ziekengeld	7.742	18.561
Vooruitbetaalde pensioenpremie	68.805	56.663
Overige overlopende activa:	27.543	30.418
Totaal debiteuren en overige vorderingen	<u>1.044.179</u>	<u>1.461.425</u>

Toelichting:

De vorderingen en overlopende activa hebben een looptijd van < 1 jaar, met uitzondering van:

Onder de Overige overlopende activa is een bedrag van € 14.653 (2018 € 14.653) opgenomen voor Waarborgsommen.

Dit betreft waarborgsommen voor gehuurde studio's Achter de Kerk Terneuzen, woningen Binnenhofje Terneuzen en woningen Bijloke Axel, kantoorruimte Middelburg en operational lease van bedrijfsauto's. Onder de post 'Vooruitbetaalde bedragen' is een bedrag opgenomen van € 102.239 voor Licentiekosten van Microsoft betrekking hebbend op gebruik in de jaren 2020 t/m 2026.

5. Liquide middelen

De specificatie is als volgt:

	2019	2018
	€	€
Bankrekeningen	1.239.570	1.306.509
Kassen	9.432	3.597
Deposito's	930.148	-
Totaal liquide middelen	<u>2.179.150</u>	<u>1.310.106</u>

Toelichting:

In de liquide middelen is een deposito tot een bedrag van € 930.148 begrepen. De overige liquide middelen zijn vrij beschikbaar.

5.1.11 TOELICHTING OP DE ENKELVOUDIGE BALANS

PASSIVA

6. Eigen vermogen

Het eigen vermogen bestaat uit de volgende componenten:

	<u>2019</u>	<u>2018</u>
	€	€
Kapitaal	500	500
Bestemmingsfondsen	1.937.790	2.490.880
Totaal eigen vermogen	<u>1.938.290</u>	<u>2.491.380</u>

Kapitaal

Het verloop is als volgt weer te geven:

	<u>Saldo per</u> <u>1-jan-2019</u>	<u>Resultaat-</u> <u>bestemming</u>	<u>Overige</u> <u>mutaties</u>	<u>Saldo per</u> <u>31-dec-2019</u>
	€	€	€	€
Kapitaal	500	-	-	500
Totaal kapitaal	<u>500</u>	<u>-</u>	<u>-</u>	<u>500</u>

Bestemmingsfondsen

Het verloop is als volgt weer te geven:

	<u>Saldo per</u> <u>1-jan-2019</u>	<u>Resultaat-</u> <u>bestemming</u>	<u>Overige</u> <u>mutaties</u>	<u>Saldo per</u> <u>31-dec-2019</u>
	€	€	€	€
Bestemmingsfondsen:				
Reserve aanvaardbare kosten	€ 2.490.880	€ -553.090	€ -	€ 1.937.790
Totaal bestemmingsfondsen	<u>€ 2.490.880</u>	<u>€ -553.090</u>	<u>€ -</u>	<u>€ 1.937.790</u>

7. Voorzieningen

Het verloop is als volgt weer te geven:

	<u>Saldo per</u> <u>1-jan-2019</u>	<u>Dotatie</u>	<u>Onttrekking</u>	<u>Vrijval</u>	<u>Saldo per</u> <u>31-dec-2019</u>
	€	€	€	€	€
- jubileumverplichtingen	60.800	10.600	-	-	71.400
Totaal voorzieningen	<u>60.800</u>	<u>10.600</u>	<u>-</u>	<u>-</u>	<u>71.400</u>

Toelichting in welke mate (het totaal van) de voorzieningen als langlopend moeten worden beschouwd:

	<u>31-dec-2019</u>
Kortlopend deel van de voorzieningen (< 1 jr.)	3.038
Langlopend deel van de voorzieningen (> 1 jr.)	68.362
hiervan > 5 jaar	68.362

8. Langlopende schulden (nog voor meer dan een jaar)

De specificatie is als volgt:

	<u>2019</u>	<u>2018</u>
	€	€
Schulden aan banken	916.666	-
Overige langlopende schulden: Financial lease	12.750	-
Totaal langlopende schulden (nog voor meer dan een jaar)	<u>929.416</u>	<u>-</u>

Het verloop is als volgt weer te geven:

	<u>2019</u>	<u>2018</u>
	€	€
Stand per 1 januari	-	-
Bij: nieuwe leningen	1.015.000	-
Af: aflossingen	85.584	-
Stand per 31 december	<u>929.416</u>	<u>-</u>
Af: aflossingsverplichting komend boekjaar	169.668	-
Stand langlopende schulden per 31 december	<u>759.748</u>	<u>-</u>

5.1.11 TOELICHTING OP DE ENKELVOUDIGE BALANS**PASSIVA****8. Langlopende schulden (nog voor meer dan een jaar)**

Toelichting in welke mate (het totaal van) de langlopende schulden als langlopend moeten worden beschouwd:

Kortlopend deel van de langlopende schulden (< 1 jr.), aflossingsverplichtingen	169.668	-
Langlopend deel van de langlopende schulden (> 1 jr.) (balanspost)	759.748	-
hiervan > 5 jaar	-	-

Voor een nadere toelichting op de langlopende schulden wordt verwezen naar de bijlage overzicht langlopende schulden. De aflossingsverplichtingen komend boekjaar zijn verantwoord onder de kortlopende schulden.

Toelichting:

De verstrekte zekerheden voor de opgenomen lening bij Rabobank U.A. luiden als volgt:

- pandrecht op de vorderingen;
- pandrecht op de huidige en toekomstige inventaris.

De reële waarde van de leningen is € 916.666.

9. Overige kortlopende schulden

De specificatie is als volgt:

	<u>2019</u>	<u>2018</u>
	€	€
Crediteuren	374.878	52.127
Aflossingsverplichtingen komend boekjaar langlopende leningen	169.668	-
<i>Belastingen en premies sociale verzekeringen</i>		
Loonbelasting	400.002	346.758
Omzetbelasting	734	998
Sociale lasten	10.094	-
Schulden terzake pensioenen	-	-
Overige schulden:		
Schulden aan groepsmaatschappijen	-	596.892
Taxatieomzet DBC's	732.667	607.350
Vooruitontvangen bedragen	18.000	59.109
Reservering Vakantiegeld	286.754	239.765
Reservering Vakantiedagen	403.200	384.936
Overige overlopende passiva:	34.219	-
Totaal overige kortlopende schulden	<u>2.430.215</u>	<u>2.287.935</u>

Toelichting:

De kortlopende schulden hebben allen een looptijd van < 1 jaar.

10. Niet in de balans opgenomen verplichtingen en niet in de balans opgenomen activa**Leaseverplichtingen**

Stichting Wonen en Psychiatrie heeft ultimo 2019 een leaseverplichting ad. € 192.264 : looptijd van 47 maanden.

	< 1 jaar	> 1 jaar	> 5 jaar
Personenauto's	69.235	109.679	-
Werktuigen	3.043	10.307	-

Huurverplichtingen

De met derden aangegane huurverplichtingen voor onroerend goed bedragen:

	< 1 jaar	> 1 jaar	> 5 jaar
Zorglocaties	91.471	170.205	20.800
Behandelcentra en kantoorruimtes	168.892	942.290	296.202

Contractuele verplichtingen aangaande de volgende onderwerpen

	< 1 jaar	> 1 jaar	> 5 jaar
Telecommunicatie	12.433	-	-
ICT	145.153	48.983	-

5.1.11 TOELICHTING OP DE ENKELVOUDIGE BALANS

Investeringsverplichtingen

Stichting Wonen en Psychiatrie is per balansdatum geen investeringsverplichting aangegaan.

Toelichting

De huurovereenkomsten zijn afgesloten door stichting Wonen en Pscychiatrie, maar worden vanaf 1-1-2016 gebruikt voor de activiteiten van stichting Zeeuwse Gronden, samenleving en participatie. De huurprijs wordt door stichting Zeeuwse Gronden, samenleving en participatie rechtstreeks aan de verhuurder betaald. De uiteindelijke verplichting tot betaling van de huur zit bij stichting Wonen en Pscychiatrie bij ingebreke bijven van betaling door stichting Zeeuwse Gronden, samenleving en participatie.

11. Niet in de balans opgenomen regelingen

Stichting Wonen en Psychiatrie maakt onderdeel uit van een fiscale eenheid vennootschapsbelasting en omzetbelasting met de volgende instellingen:

Stichting Zeeuwse Gronden, behandeling en zorg. Vestigingsplaats: Axelsestraat 8a 4537 AJ Terneuzen

Stichting Zeeuwse Gronden, therapie en opleiding. Vestigingsplaats: Axelsestraat 8a 4537 AJ Terneuzen.

Stichting Zeeuwse Gronden, samenleving en participatie. Vestigingsplaats Axelsestraat 8a 4537 AJ Terneuzen

En is uit dien hoofdelijk aansprakelijk voor de schulden van de fiscale eenheid.

Ultimo 2019 bedroeg de schuld van de fiscale eenheid inzake de omzetbelasting € 1.296 en inzake de vennootschapsbelasting nihil.

5.1.12 ENKELVOUDIG MUTATIEOVERZICHT MATERIELE VASTE ACTIVA

	Verbouwingen	Inventaris	Vervoer- middelen	Automatistering	Totaal
	€	€	€	€	€
Stand per 1 januari 2019					
- aanschafwaarde	285.691	763.945	37.500	468.631	1.555.767
- cumulatieve herwaarderingen	-	-	-	-	-
- cumulatieve afschrijvingen	60.653	438.513	7.390	139.174	645.730
Boekwaarde per 1 januari 2019	<u>225.038</u>	<u>325.432</u>	<u>30.110</u>	<u>329.457</u>	<u>910.037</u>
Mutaties in het boekjaar					
- investeringen	69.212	137.491	-	20.094	226.797
- herrubricering	45.472	-	-	-	45.472
- afschrijvingen	42.247	115.849	7.060	71.489	236.645
- herrubricering cum. afschrijvingen	5.032	-	-	-	5.032
- terugname bijz. waardeverminderingen	-	26.739	-	-	26.739
- <i>terugname geheel afgeschreven activa</i>					
.aanschafwaarde	-	-	-	72.667	72.667
.cumulatieve herwaarderingen	-	-	-	-	-
.cumulatieve afschrijvingen	-	-	-	-	-
- <i>desinvesteringen</i>					
aanschafwaarde	-	-	-	-	-
cumulatieve herwaarderingen	-	-	-	-	-
cumulatieve afschrijvingen	-	-	-	-	-
per saldo	-	-	-	-	-
Mutaties in boekwaarde (per saldo)	<u>67.405</u>	<u>48.381</u>	<u>-7.060</u>	<u>-124.062</u>	<u>-15.336</u>
Stand per 31 december 2019					
- aanschafwaarde	354.903	901.436	37.500	416.058	1.709.897
- cumulatieve herwaarderingen	45.472	-	-	-	45.472
- cumulatieve afschrijvingen	107.932	527.623	14.450	210.663	860.668
Boekwaarde per 31 december 2019	<u>292.443</u>	<u>373.813</u>	<u>23.050</u>	<u>205.395</u>	<u>894.701</u>
<i>Afschrijvingspercentage</i>	10,0%	20,0%	20,0%	20,0%	

5.1.13 Overzicht langlopende schulden ultimo 2019 (enkelvoudig)

Leninggever	Afsluit- datum	Hoofdsom	Totale loop- tijd	Soort lening	Werke- lijke- rente	Restschuld 31 december 2018	Nieuwe leningen in 2019	Aflossing in 2019	Restschuld 31 december 2019	Restschuld over 5 jaar	Resterende looptijd in jaren eind 2019	Aflos- sings- wijze	Aflos- sing 2018	Gestelde zekerheden
		€			%	€	€	€	€	€			€	
Rabobank U.A.	1-mei-19	1.000.000	72	zakelijke financiering	3,35%	-	1.000.000	83.334	916.666	-	66	lineaire	-	Vorderingen en inventaris
J.D. Financial	21-mei-19	15.000	60	financial lease	0,00%	-	15.000	2.250	12.750	-	52	lineaire	-	bedrijfsmiddel
Totaal						-	1.015.000	85.584	929.416	-			-	

5.1.14 TOELICHTING OP DE ENKELVOUDIGE RESULTATENREKENING

Voor zover posten uit de enkelvoudige resultatenrekening niet afwijken van de geconsolideerde resultatenrekening zijn deze hierna niet nader toegelicht en wordt verwezen naar de toelichting op de geconsolideerde resultatenrekening.

BATEN**10. Opbrengsten zorgprestaties (en maatschappelijke ondersteuning)**

<i>De specificatie is als volgt:</i>	<u>2019</u>	<u>2018</u>
	€	€
Opbrengsten zorgverzekeringswet (exclusief subsidies)	1.726.320	1.656.193
Opbrengsten zorgverzekeringswet (exclusief subsidies) eerdere jaren	327.884	346.736
Beschikbaarheidsbijdragen Zorg (exclusief Opleidingen)	-	33.328
Overige zorgprestaties	559.176	394.725
Totaal	<u><u>2.613.379</u></u>	<u><u>2.430.982</u></u>

Toelichting:

De post 'Overige zorgprestaties' betreft levering van prestaties aan andere zorgaanbieders. In dit bedrag is € 535.900 (2018 € 380.182) verantwoord voor berekende zorgprestaties aan stichting Zeeuwse Gronden, samenleving en participatie.

11. Subsidies

<i>De specificatie is als volgt:</i>	<u>2019</u>	<u>2018</u>
	€	€
Subsidies Zvw-zorg	-	4.751
Overige subsidies, waaronder loonkostensubsidies en EU-subsidies	110.323	34.057
Totaal	<u><u>110.323</u></u>	<u><u>38.808</u></u>

Toelichting:

De Overige subsidies betreft een vergoeding in het kader van het opleidingsfonds.

12. Overige bedrijfsopbrengsten

<i>De specificatie is als volgt:</i>	<u>2019</u>	<u>2018</u>
	€	€
Overige opbrengsten	8.878	1.362
Totaal	<u><u>8.878</u></u>	<u><u>1.362</u></u>

13. Personeelskosten

<i>De specificatie is als volgt:</i>	<u>2019</u>	<u>2018</u>
	€	€
Lonen en salarissen	6.358.227	5.014.068
Sociale lasten	1.185.926	844.797
Pensioenpremies	478.689	417.306
Andere personeelskosten	821.418	1.152.491
Doorbelasting stichting Zeeuwse Gronden, samenleving en participatie	-6.368.578	-5.393.131
Subtotaal	<u>2.475.682</u>	<u>2.035.531</u>
Personeel niet in loondienst	89.173	84.266
Totaal personeelskosten	<u><u>2.564.855</u></u>	<u><u>2.119.797</u></u>
Gemiddeld aantal personeelsleden op basis van full-time eenheden	<u>155</u>	<u>133</u>
Aantal personeelsleden dat buiten Nederland werkzaam is	-	-

Toelichting:

Een aanzienlijk deel van het personeel in loondienst van stichting Wonen en Psychiatrie wordt structureel gedetacheerd naar stichting Zeeuwse Gronden, samenleving en participatie.
De personeelskosten worden via een rekening-courant verhouding tussen beide stichtingen verrekend.

5.1.14 TOELICHTING OP DE ENKELVOUDIGE RESULTATENREKENING

14. Afschrijvingen op immateriële en materiële vaste activa

<i>De specificatie is als volgt:</i>	<u>2019</u>	<u>2018</u>
	€	€
Afschrijvingen:		
- materiële vaste activa	236.645	192.413
- boekresultaat verkoop vaste activa	3.217	-
Totaal afschrijvingen	<u>239.862</u>	<u>192.413</u>

15. Overige bedrijfskosten

<i>De specificatie is als volgt:</i>	<u>2019</u>	<u>2018</u>
	€	€
Voedingsmiddelen en hotelmatige kosten	19.004	28.359
Algemene kosten	-17.999	25.175
Patiënt- en bewonersgebonden kosten	178.460	153.496
Onderhoud en energiekosten	54.314	76.186
Huur en leasing	187.007	157.471
Totaal overige bedrijfskosten	<u>420.788</u>	<u>440.687</u>

16. Financiële baten en lasten

<i>De specificatie is als volgt:</i>	<u>2019</u>	<u>2018</u>
	€	€
Rentebaten	13.043	-
Resultaat deelnemingen	-50.424	424
Rentelasten	22.785	806
Totaal financiële baten en lasten	<u>-60.165</u>	<u>-382</u>

5.1.15 VASTSTELLING EN GOEDKEURING

Vaststelling en goedkeuring jaarrekening

De raad van bestuur van Stichting Wonen en Psychiatrie heeft de jaarrekening 2019 opgemaakt en vastgesteld in de vergadering van 24 augustus 2020.

De raad van toezicht van de Stichting Wonen en Psychiatrie heeft de jaarrekening 2019 goedgekeurd in de vergadering van 26 augustus 2020.

Resultaatbestemming

Het resultaat wordt verdeeld volgens de resultaatverdeling in paragraaf 5.1.2.

Gebeurtenissen na balansdatum

Ten tijde van het vaststellen van de jaarrekening over 2019 is er nog steeds sprake van de pandemie Covid-19. Begin maart 2020 nam de Nederlandse overheid een aantal drastische maatregelen om de verspreiding van dit virus te beperken. Door deze maatregelen werd het openbare leven nagenoeg geheel stilgelegd en waren er vergaande beperkingen op persoonlijk contact.

Ondanks deze maatregelen heeft Stichting Wonen en Psychiatrie al het mogelijke gedaan, en doet ze nog steeds, om de continuïteit van zorg aan onze kwetsbare cliënten te continueren.

Naast de zorginhoudelijke en technische uitdagingen, wordt ook Stichting Wonen en Psychiatrie geconfronteerd met omzetzerving. De overheid heeft beloofd om de financiële gevolgen voor zorgaanbieders te compenseren conform de zgn. Continuïteitsbijdrages. Stichting Wonen en Psychiatrie heeft succesvol aanspraak gemaakt op de continuïteitsbijdrage bij de diverse zorgverzekeraars. Tevens zijn er analyses uitgevoerd om de mogelijke consequenties van de corona crisis te bepalen. Uit deze analyse is gebleken dat de continuïteitsveronderstelling (zie 5.1.4.1) kan worden gehandhaafd.

w.g.

Stichting Wonen en Psychiatrie
J. van Blarikom 26-8-2020

w.g.

J.F. Mulder 26-8-2020

w.g.

Stichting Wonen en Psychiatrie
H.C. Haak 26-8-2020

w.g.

G.A.F. van Harten 26-8-2020

w.g.

J.R. Reuwer - Verheij 26-08-2020

5.2 OVERIGE GEGEVENS

5.2 OVERIGE GEGEVENS

5.2.1 Statutaire regeling resultaatbestemming

In de statuten zijn geen bepalingen opgenomen aangaande resultaatbestemming.

5.2.2 Nevenvestigingen

Stichting Wonen en Psychiatrie heeft geen nevenvestigingen.

5.2.3 Controleverklaring van de onafhankelijke accountant

De controleverklaring van de onafhankelijke accountant is opgenomen op de volgende pagina.