

Jaarverslag 2020

Stichting Wonen en Psychiatrie



Zeeuwse
Gronden

psychiatrie
thuis
in de samenleving

Terneuzen, 8 september 2021

Inhoud

1 Inleiding jaarverantwoording	3
2 Organisatieprofiel.....	5
2.1 Missie.....	5
2.2 Kernactiviteiten	5
2.3 Kerngegevens.....	7
2.4 Organisatiestructuur.....	7
2.5 Samenwerking.....	8
3 Bestuur en toezicht.....	11
3.1 Normen voor goed bestuur	11
3.2 Raad van Bestuur	11
3.3 Raad van Toezicht.....	12
3.4 De Familieraad.....	12
3.5 De Cliëntenraad	13
3.6 De ondernemingsraad	14
4 Beleid	15
4.1 Meerjarenbeleid.....	15
4.2 Beleid verslagjaar.....	15
4.3 Personeelsbeleid.....	17
4.4 Kwaliteitsdoelstellingen	18
4.5 Veiligheid.....	19
4.6 Kwaliteit van arbeid	19
4.7 Financieel beleid	20
5 Jaarrekening.....	22

1 Inleiding jaarverantwoording

2020 was natuurlijk ook voor Zeeuwse Gronden een ongebruikelijk en lastig jaar. Het zo goed en veel mogelijk continueren van de zorg voor onze cliënten had de hoogste prioriteit. Tijdens de eerste coronagolf kwam vrijwel alle dagbesteding stil te liggen en dat was voor cliënten een groot gemis. Ritme, structuur en een zinvolle invulling van de dag waren ineens niet meer vanzelfsprekend. Gelukkig werd dit probleem landelijk erkend en kon de dagbesteding daarna en ook tijdens de tweede golf, weliswaar in aangepaste vorm, doorgang vinden.

Het jaar 2020 liet de veerkracht van de organisatie zien. Al snel zetten de medewerkers van Zeeuwse Gronden alles op alles om er voor de cliënten te zijn. Ze organiseerden activiteiten op afstand op de woonlocaties, gingen samen met cliënten wandelen of fietsen, brachten presentjes langs bij de ambulante cliënten, zetten Zoommeetings en online cursussen op, maakten speciale coronajournaals waarmee iedereen op de hoogte werd gehouden van ontwikkelingen... kortom, met een hoop flexibiliteit en creativiteit bleek er veel mogelijk te zijn. Iets waar we met tevredenheid op terug kunnen kijken.

Iedere week kwam een speciale coronawerkgroep bijeen, die de stand van zaken doornam, spelende vraagstukken besprak en waar nodig aanpassingen in het beleid doorvoerde op basis van de landelijk geldende maatregelen. Met grote regelmaat stuurden we brieven uit naar medewerkers, cliënten en familieleden om hen van de wijzigingen op de hoogte te brengen. Het beleid werd op alle woon- en dagbestedingslocaties goed nageleefd, waardoor uitbraken van het virus steeds in de kiem gesmoord konden worden en het aantal coronabesmettingen gelukkig zeer beperkt is gebleven.

Veel activiteiten en bijeenkomsten kwamen dit jaar te vervallen en ook ons Congres *Mens & Natuur* is uiteindelijk verzet naar 2022. Toch is er, terugkijkend, ook in 2020 veel gebeurd.

Half februari vertrok een groep cliënten, familieleden en medewerkers voor een bijzondere reis naar New York. Een week vol culturele uitstapjes en wandelingen door de stad, en ze brachten er een bezoek aan psychiatrische instellingen. Een indrukwekkende reis, vlak voordat corona alles platlegde.

In januari werd de overeenkomst voor de realisatie van de Groene Zwaan ondertekend, een eigentijdse woonlocatie (oplevering in 2021) waar de bewoners van de Klaassenstraat naartoe zullen verhuizen. En de nieuwe woonlocatie in Koudekerke werd opgeleverd, waar de eerste cliënten in april hun intrek namen. Inmiddels draait de locatie op volle toeren en naar ieders tevredenheid.

Op het gebied van dagbesteding waren er meerdere ontwikkelingen. De Werkplaats verhuisde naar een mooier en ruimer pand in Terneuzen, waardoor er beter en veiliger gewerkt kan worden. In juni werd Atelier Herengracht in Middelburg voor het eerst in gebruik genomen: een ruimte waar cliënten dagelijks terecht kunnen voor creatieve dagbesteding. Verder is het Koetshuis in Goes verbouwd en opgeleverd, hier zullen in 2021 het vierde maatschappelijk restaurant en het logeershuis, voor tijdelijk verblijf, starten. En ten slotte zijn de activiteiten op de Kraaghoeve uitgebreid, hier kan nu ook worden getuiniert, er kan wol worden gevilt en kaas worden gemaakt.

We hebben ook onze intrek genomen in ons nieuwe kantoor in het centrum van Middelburg, de standplaats voor het FACT-team boven de Westerschelde. Dit kantoor maakt voor veel cliënten en medewerkers afstanden beter te overbruggen en zorgt ervoor dat de groei in dit deel van Zeeland gemakkelijker kan plaatsvinden. Eind 2020 is daarnaast de bouw van ons nieuwe kantoor aan de Nieuwstraat in Terneuzen begonnen. Daar zullen we naar verwachting in 2022 in kunnen.

Voor Kind & Jeugd is het nieuwe behandelaanbod daadwerkelijk gestart, waardoor Kind & Jeugd ook is uitgegroeid tot een volwaardige afdeling. De integrale dagbehandeling binnen de huidige jeugdzorg is uniek in Zeeland; jongeren kunnen er maar liefst twee tot tien dagdelen per week gebruik van maken wanneer zij vastlopen in de thuissituatie, op school of in sociale situaties. In schoolvakanties worden speciale activiteiten georganiseerd, dit was ook in de zomervakantie en herfstvakantie van 2020 het geval.

In Zuid-Holland beginnen de ontwikkelingen in diverse regio's steeds concreter te worden. De gemeente Delft heeft aan Zeeuwse Gronden de aanbesteding Beschermd Wonen 2021-2022 gegund, waardoor er voor deze periode financiering van zorg vanuit de Wmo mogelijk is. In 2021 zal daarom met spoed worden gezocht naar een woonlocatie van waaruit zorg verleend kan worden. Ook in andere Zuid-Hollandse regio's zijn er positieve en hoopgevende gesprekken gevoerd met gemeenten, woningbouwcorporaties en zorgkantoren, waardoor we ons doel ook daar beschermde woonvormen te realiseren, steeds dichterbij zien komen. Iets waar betrokken familieleden reikhalzend naar uitkijken. Zo bleek ook tijdens ons symposium *Het nieuwe Beschermd Wonen* in Bergschenhoek, dat in oktober nog net kon plaatsvinden. Familieleden uit alle hoeken van Zuid-Holland waren fysiek dan wel online aanwezig om te luisteren naar persoonlijke verhalen van cliënten en ouders. De behoefte aan veilige, kleinschalige beschermde woonvormen in de regio blijft onverminderd aanwezig.

Ook 2021 zal nog geen normaal jaar worden. Maar we zijn optimistisch en kijken uit naar wat er misschien weer allemaal mogelijk is. Wat we in ieder geval weten, is dat we ons er samen – cliënten, familieleden, medewerkers – wel doorheen slaan. En dat is het belangrijkste.

Jan van Blarikom

Voorzitter Raad van Bestuur
Stichting Wonen en Psychiatrie

2 Organisatieprofiel

2.1 Missie

Zeeuwse Gronden biedt geïntegreerde zorg aan mensen met een langdurige psychiatrische aandoening. Geïntegreerde zorg houdt in dat cliënten ondersteuning wordt geboden op alle gebieden van hun leven waar zij een zorgvraag hebben die samenhangt met hun psychiatrische aandoening. Bijzondere aandacht is er voor de eenheid van zorg. Behandeling van de psychiatrische aandoening, begeleiding, wonen en het aanbieden van dagactiviteiten zijn niet van elkaar te scheiden. Goede zorg op het ene domein werpt zijn vruchten af op de andere domeinen. In het bijzonder is er aandacht voor de participatie in sociale en culturele activiteiten. Waar nodig neemt de stichting zelf initiatief om de nodige voorzieningen tot stand te brengen. Daarnaast worden familieleden en andere belangrijke personen uit het sociale netwerk betrokken bij de zorg. Kernwaarden van Zeeuwse Gronden zijn kleinschaligheid, nauwe betrokkenheid van familie en zero-tolerance op het gebied van drugs, om een veilige woonomgeving te creëren voor mensen met een psychiatrische ziekte, midden in de samenleving. Sinds 2020 bieden wij ook een uitgebreid en integraal behandelaanbod aan jongeren van 12 jaar en ouder, die op school, thuis of in sociale situaties vastlopen.

Doelstelling Zeeuwse Gronden

We zijn dicht bij ons doel om in iedere Zeeuwse gemeente minstens één kleinschalige woonvorm te realiseren voor mensen met een ernstige psychiatrische aandoening. In de komende jaren zullen wij met name in de regio boven de Westerschelde nog blijven groeien, zodat het aanbod van onze zorg in Zeeland in evenwicht komt. Daarnaast bieden we ambulante ondersteuning voor mensen die zelfstandig wonen. En we kijken verder. Op vraag van een grote groep familieleden in Zuid-Holland en familievereniging Ypsilon timmeren we hard aan de weg om ook in die provincie kleinschalige, drugsvrije beschermde woonvormen volgens het concept van Zeeuwse Gronden te realiseren. We hebben er alle vertrouwen in dat dit gaat lukken en dat de zorg waar zoveel behoefte aan is voor steeds meer mensen met een ernstige psychiatrische ziekte beschikbaar komt.

2.2 Kernactiviteiten

De zorg situeert zich binnen de tweede lijn en in de basis-ggz. De kernactiviteiten bestaan uit behandeling, begeleiding, dagbesteding en kleinschalig wonen. Zeeuwse Gronden richt zich op de groep mensen met een langdurige psychiatrische aandoening, die tal van beperkingen ondervindt op verschillende levensterreinen. Het doel is zelfredzaamheid en herstel bevorderen, waarbij ervan uit moet worden gegaan dat dit proces zich uitstrekt over vele jaren. De zorg kan behandeling, begeleiding, dagbesteding en het aanbieden van een eigentijdse woonvoorziening omvatten.

De aanwezigheid van langdurige, complexe psychiatrische problematiek vereist een geïntegreerde aanpak. Dagelijkse begeleiding in de woonsituatie is niet los te zien van de behandeling. Waar in het huidige zorgstelsel een onderscheid wordt gemaakt in begeleiding, wonen en behandeling, met drie financieringsstromen (en een aanvullende vierde voor jongeren onder de 18 jaar), staan wij voor een geïntegreerde multidisciplinaire aanpak van de problematiek. Met de inrichting van zogenaamde geclusterde woonvormen worden cliënten in hun dagelijkse omgeving begeleid. Deze begeleiding wordt per wooncluster aangevuld met gespecialiseerde begeleiding en behandeling gericht op de specifieke, complexe psychiatrische problematiek.

De behandeling bestaat uit een multidisciplinaire aanpak volgens het FACT-model, bedoeld voor cliënten die door hun psychiatrische problematiek op verschillende levensterreinen zijn vastgelopen. Op deze wijze kan huisuitzetting worden voorkomen of een vervangende woonruimte worden geregeld. Intensieve - dikwijls dagelijkse - behandeling en begeleiding kan opname in het psychiatrische ziekenhuis en de nodige sociale overlast voorkomen. Zeeuwse Gronden beschikt over een eigen crisisdienst die 24 uur per dag bereikbaar is.

Een complex van drie groepswoningen in Hulst zorgt voor de opvang van jongeren (15-23 jaar) die door een combinatie van psychiatrische problemen en een complexe gezinsachtergrond, ernstige stagnatie ondervinden bij de ontwikkeling tot een zelfstandig, volwassen bestaan. Deze groep jonge mensen valt gemakkelijk tussen wal en schip van jeugdzorg en volwassenenzorg, vooral als er sprake is van ernstige psychiatrische problematiek. In Hulst hebben we ook het 'logeerproject', een voorziening die aan cliënten van Zeeuwse Gronden en Emergis de mogelijkheid biedt hier een week of een paar weken te verblijven en 'tot rust te komen'. Een soort time-out om bijvoorbeeld mantelzorg te ontlasten of opname te voorkomen. Dit blijkt een uitstekende tussenoplossing te zijn. In Goes zal er tevens (in 2021) een logeerhuis worden gerealiseerd.

We zijn in 2020 een nieuw behandelaanbod voor de jeugd gestart, integrale dagbehandeling voor kwetsbare jongeren vanaf 12 jaar. Hiermee hebben we een vernieuwend aanbod neergezet en tevens ons kind- en jeugd aanbod uitgebreid. We werken samen met het systeem (gezin en naasten) en het netwerk (huisarts, gemeente, school, het Regionaal Bureau Leerlingzaken). Door de versterking van het gezin en het netwerk kunnen kinderen en jongeren zich veilig blijven ontwikkelen. We werken ook samen met andere zorginstellingen om onze kennis te vergroten en zoveel mogelijk ondersteuningsmogelijkheden te bieden.

Alle cliënten van Zeeuwse Gronden worden gestimuleerd tot het leggen van sociale contacten, door de inrichting van gemeenschappelijke ontmoetingsruimtes. Deze ontmoetingsruimtes maken deel uit van de maatschappelijke opvangfunctie, die naast de begeleiding en behandeling een kernactiviteit van de stichting vormt. Veel cliënten, zowel binnen de geclusterde woonvormen als erbuiten, hebben behoefte aan een veilige plaats, waar ze andere mensen kunnen ontmoeten en van waaruit ze kunnen deelnemen aan activiteiten. Zo hebben we in Terneuzen 'de Inloop': een laagdrempelige ontmoetingsplaats waar iedereen welkom is voor een kop koffie, een praatje, spelletje of deelname aan een creatieve workshop. Cliënten worden gestimuleerd hun sociaal isolement te doorbreken, te participeren in gezamenlijke, arbeidsmatige, recreatieve en culturele activiteiten. De Inloop is ook in het weekend toegankelijk voor cliënten, wat een bewuste keuze is, omdat vooral de zondag bij uitstek voor sommige cliënten een 'lege' dag is.

Verspreid over Zeeland hebben we drie maatschappelijke restaurants (El Cantina in Terneuzen, Het Melkmeisje in Kruiningen en Het Cuypje in Sas van Gent), waar voor en door cliënten gekookt wordt, maar waar iedereen welkom is. In Goes zal in 2021 ons vierde maatschappelijk restaurant Het Koetshuis worden geopend. En het aantal dagbestedingslocaties neemt snel toe: in Terneuzen zijn de Werkplaats en de Kringloopwinkel gevestigd, in Middelburg is de creatieve dagbestedingslocatie Atelier Herengracht geopend, en bij ons Equicentrum in Terneuzen kunnen cliënten onder andere dieren verzorgen, groen onderhouden, tuinieren, houtzagen, wol wassen en vilten, en kaas maken.

Vanuit de Werkplaats vertrekt een aantal dagen per week een groep klussers met groene vingers om aan natuurbeheer en -onderhoud te doen. Samen met Zeeuws Landschap, Stichting

Landschapsbeheer Zeeland en Staatsbosbeheer rijden ze door heel Zeeland om te helpen met het in stand houden van de typische Zeeuwse natuur, door te snoeien, te zagen en zwerfafval op te ruimen. Voor een groot deel van hen gaat het om fundamentele activering en zingeving: van hele dagen op de bank zitten, komen zij ertoe om samen met anderen een aantal dagdelen per week daadwerkelijk weer aan de slag te zijn.

2.3 Kerngegevens

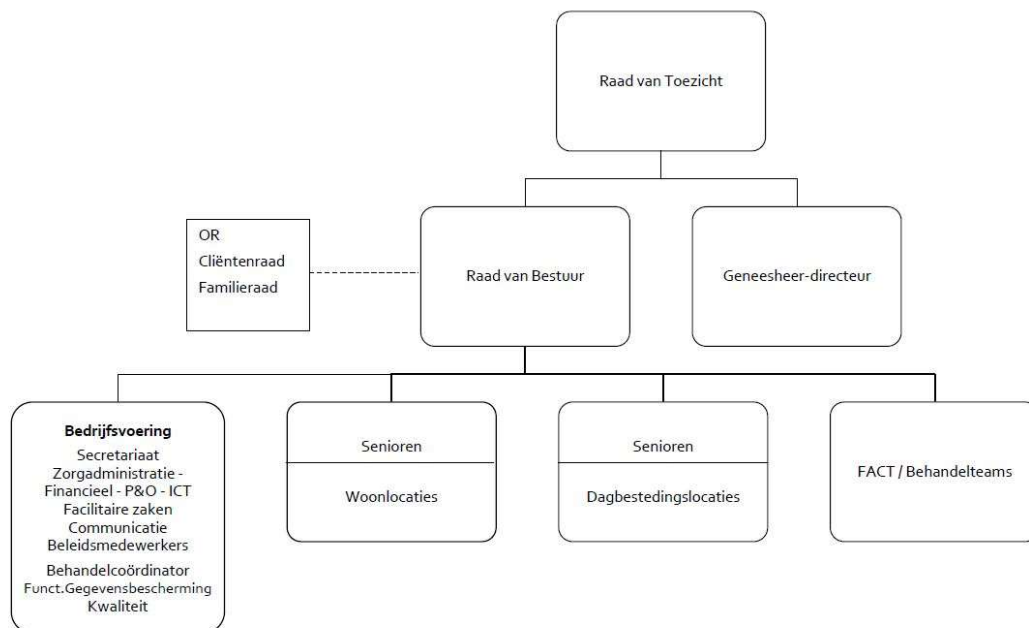
Tabel 1 – Kerngegevens Zeeuwse Gronden

Zorgverzekeringswet	
Aantal cliënten per 31 december 2019	600
Personeel	
Gem. aantal personeelsleden in loondienst	193,08
Gem. aantal fte in loondienst	155,45
Gem. aantal fte ondersteunende diensten, administratieve diensten en maatschappelijk werk in loondienst	29,83
Aantal ervaringsmedewerkers (vrijwilliger)	45
<i>Gedetacheerd aan Stichting Zeeuwse Gronden, samenleving en participatie</i>	
Gem. aantal (directe) personeelsleden	123,75
Gem. aantal (directe) fte	103,09
Bedrijfsopbrengsten	
Totaal bedrijfsopbrengsten	€ 13.957.701

2.4 Organisatiestructuur

Zeeuwse Gronden hanteert binnen haar organisatie het Raad van Toezicht-model. De Raad van Bestuur staat in voor de dagelijkse leiding van de stichting, van waaruit de operationele teams worden aangestuurd. Medezeggenschap is binnen de Zeeuwse Gronden geregeld in de Familieraad, Cliëntenraad en de ondernemingsraad. De medezeggenschapsraden worden actief betrokken bij het beleid van Zeeuwse Gronden. Tevens hebben de medezeggenschapsraden advies-, initiatief-, informatie- en/of instemmingsrecht over onderwerpen die voor hen en voor hun achterban van belang zijn. Vanaf 1 januari 2019 is het volgende organogram vastgesteld en is de organisatie hieraan aangepast.

figuur 1 – Organogram Stichting Wonen en Psychiatrie (geconsolideerd)



2.5 Samenwerking

Met de vermaatschappelijking van de geestelijke gezondheidszorg is de behandeling en de begeleiding van mensen met een ernstige psychiatrische aandoening geen exclusieve aangelegenheid meer van de ggz. Gemeenten en zorgkantoren gaan een steeds belangrijkere rol spelen bij de maatschappelijke integratie, opvang en ondersteuning van ggz-cliënten. Het streven is zoveel mogelijk mensen met een ernstige psychiatrische aandoening in hun eigen gemeente te laten leven, wonen en werken. Dit vraagt om een afstemming van de activiteiten met partners uit diverse sectoren. De komende jaren zal de dialoog met een aantal partners voor Zeeuwse Gronden een hoofdrol (blijven) spelen: Zeeuwse en Zuid-Hollandse gemeenten, zorgkantoren, woningbouwcorporaties, onderwijs, collega-instellingen, ondernemers, samenleving, regionale en nationale partners.

Stuurgroep toekomstige zorg Zeeuws-Vlaanderen

Zeeuwse Gronden heeft in 2020 wederom deelgenomen aan de stuurgroep toekomstige zorg Zeeuws-Vlaanderen. In deze stuurgroep zijn Emergis, ADRZ, de Zeeuwse gemeenten, zorgverzekeraar CZ, Zorgsaam en patiënten- en familieorganisaties vertegenwoordigd.

Zorgkantoren

In verband met de zorginkoop heeft de grootste zorgverzekeraar in Zeeland (CZ) regelmatig overleg met Zeeuwse Gronden. Tijdens de gesprekken rond zorginkoop, budgetafspraken en meerjarenbeleid komen ook andere onderwerpen zoals kwaliteit en inhoud van de zorg aan bod. Met andere zorgverzekeraars worden afspraken gemaakt via de digitale loketten. Voor Zuid-Holland zijn ook oriënterende gesprekken gevoerd met zorgkantoren DSW, CZ en Zilveren Kruis. Met de

overgang naar de Wlz per 2021 is het zorgkantoor een van de belangrijkste partners voor Zeeuwse Gronden, omdat een groot deel van onze cliënten onder de Wlz zal vallen.

Ypsilon

De familievereniging Ypsilon ligt aan de basis van het ontstaan van Zeeuwse Gronden. De vraag van familieleden naar continue, betrokken en geïntegreerde zorg voor hun kinderen, heeft geleid tot de oprichting van Zeeuwse Gronden. Contacten met Ypsilon worden zowel Boven de Westerschelde als in Zeeuws-Vlaanderen op een hartelijke en intensieve wijze onderhouden. Er is tevens een nauwe samenwerking met Ypsilon Zuid-Holland, die de plannen voor beschermde woonvormen in Zuid-Holland van harte ondersteunt en die daar waar nodig ook een actieve rol in speelt.

Stuurgroep Ypsilon Boven de Westerschelde

Vanuit Ypsilon Boven de Westerschelde is enkele jaren geleden een stuurgroep samengesteld gericht op het realiseren van woonvoorzieningen, op basis van de Zeeuwse Gronden filosofie. Zoals al uit het voorafgaande mag blijken is de realisering van een aantal nieuwe woonvormen boven de Westerschelde in een stroomversnelling aan het raken. Uit onderzoek komt naar voren dat binnen een aantal gemeentes boven de Westerschelde de vraag naar woonvormen volgens het Zeeuwse Gronden concept groot is.

Woningbouwverenigingen

Goed wonen is een essentieel onderdeel van de geïntegreerde zorg voor mensen met een ernstige psychiatrische aandoening. Met de drie woningbouwverenigingen in Zeeuws-Vlaanderen (Clavis, Woongoed Zeeuws-Vlaanderen en woonstichting Hulst) en de woningbouwverenigingen op Walcheren (Woongoed), Zuid-Beveland (Beveland Wonen) en Zeeuwsland op Schouwen-Duiveland en Walcheren is er een constructieve samenwerkingsrelatie. In Zuid-Holland wordt er met name met woningcorporaties Maasdelta (Nissewaard), 3B Wonen (Lansingerland) en Oost West Wonen (Goeree-Overflakkee) op regelmatige basis gesproken.

Stichting Tragel

Tussen Stichting Tragel en Zeeuwse Gronden vindt vanaf 2011 op een vraag gestuurde wijze samenwerking plaats. Stichting Tragel en Zeeuwse Gronden zijn twee belangrijke zorgaanbieders binnen Zeeuws-Vlaanderen, die naast duidelijke verschillen in doelgroep ook een aantal overeenkomsten vertonen.

Emergis

Stichting Emergis biedt voor de cliënten van Zeeuwse Gronden opnamefaciliteiten, wat op een soepele wijze tot stand komt vanuit een direct overleg op de werkvloer. Binnen Zeeuws-Vlaanderen bestaan er twee FACT-teams, vanuit Zeeuwse Gronden en vanuit Emergis. Onderling zijn er verwijzingen mogelijk. Vier keer per jaar vinden er gesprekken plaats over de verbetering van de kwaliteit van zorg. De wachtdienst van psychiaters verzorgt de BOPZ-gerelateerde activiteiten voor Zeeuwse Gronden en deze kunnen geconsulteerd worden buiten kantooruren.

Matched Care Zeeland

Zeeuwse Gronden heeft de samenwerking met Perceel 1 in 2019 gegund gekregen en is hiermee van start gegaan in Matched Care Zeeland. Dit is een samenwerkingsverband van effectieve hoog specialistische ambulante hulp voor jeugdzorg binnen Perceel 1. We werken samen met De

Viersprong, Praktijk Memo, Sterk Huis, Timon en Koraal groep, GGZ Breburg, Kiek!Zeeland, Formaat, Agathos en Driestroom.

Jeugd Voorop

Binnen Perceel 3a van de Jeugdzorg zijn we gekomen tot samenwerkingsverband onder de naam Jeugd Voorop. We werken hierin samen met Mentaal Beter, Expertise in Ervaren, Stichting Lentekind, Stichting Tragel en Zorgzaam Ziekenhuis – kinderartsen, Vraagkracht en de Blauwe Vlinder. Binnen Jeugd Voorop bieden we een breed intersectoraal behandelaanbod. Gezamenlijk heeft Jeugd Voorop verschillende locaties in Zeeland en borgen hiermee een provinciale zorgdekking (de regio's Zeeuws-Vlaanderen, Walcheren en Oosterschelde regio). De verschillende aanbieders in Jeugd Voorop formaliseren hiermee een al jarenlange bestaande samenwerking.

De Kreek

Met de Kreek is er in 2014 een samenwerkingsovereenkomst gesloten rond onderlinge verwijzing. Bovendien is er een gedeelde opleidingsplaats gz-psycholoog tot stand gekomen. Verder wordt er een referatencyclus opgezet om de kwaliteit van met name de psychologische behandelingen in Zeeuws-Vlaanderen te bevorderen.

Gemeentes

Met diverse Zeeuwse gemeentes vindt er structureel overleg plaats, in de vorm van het netwerkoverleg, waarin bemoeizorg (vanuit de GGD), politie, woningbouwverenigingen, maatschappelijk werk en andere ggz-instellingen participeren. Zeeuwse Gronden neemt deel aan deze overlegvormen en brengt daarbij expertise in op het gebied van een geïntegreerde aanpak voor mensen met een ernstige psychiatrische aandoening. Cliënten komen vaak pas in beeld als er problemen zijn door overlast, het niet betalen van huur of rekeningen van de nutsvoorzieningen. Als er sprake is van ernstige psychiatrische problematiek, vraagt dit om een specifieke aanpak, maar zijn er vaak ook andere oplossingen mogelijk dan ingrijpen met conventionele middelen (huisuitzetting en afsluiten van water, gas en licht). Meestal gaat het om een bemiddelende rol tussen iemand met een ernstige psychiatrische aandoening en de diverse betrokken instanties. Ook wordt er met de gemeentes gewerkt aan de realisatie van nieuwe woonvoorzieningen, om de toekomst van langdurige zorg zeker te stellen. In Zuid-Holland lopen er, in verband met de plannen voor beschermde woonvormen in die regio, contacten met diverse gemeenten, zoals Nissewaard, Rotterdam, Lansingerland, Goeree-Overflakkee, Barendrecht en Delft.

Zeeuws Landschap, Landschapsbeheer Zeeland en Staatsbosbeheer

Werken in de natuur, de eigen omgeving mee vormgeven en onderhouden blijkt een heilzame weg naar herstel en zelfwaardering. Een vaste club cliënten doet het beheer en onderhoud van West-Zeeuws-Vlaamse natuurgebieden voor Stichting het Zeeuws Landschap, en voor Landschapsbeheer Zeeland onderhouden ze dijken en erflandschap op Walcheren en Zuid-Beveland. Er is ook een samenwerkingsverband met Staatsbosbeheer: Zeeuwse Gronden helpt de natuur rond Ford Rammekens bij Ritthem te onderhouden. De werkzaamheden worden steeds verder uitgebreid.

Bedrijven uit de Kanaalzone

Diverse bedrijven uit de Kanaalzone in Terneuzen dragen de maatschappelijke functie en activiteiten van Zeeuwse Gronden een warm hart toe. We vinden het van belang de relatie met deze bedrijven in stand te houden. De aankomende verbouwing van de Kraaghoeve, die onder andere het

organiseren van bijeenkomsten voor de omgeving mogelijk zal maken, wordt gesponsord door de internationale spelers Dow, Yara, Cargill en OVET.

Scalda en Hogeschool Zeeland

Met Scalda en Hogeschool Zeeland vindt regelmatig kennisuitwisseling plaats, bijvoorbeeld op open dagen en door middel van lezingen en workshops. Dit om studenten en stagiaires warm te maken voor Zeeuwse Gronden, en natuurlijk ook om van onze kant beter aan te kunnen sluiten op de behoeften die er zijn vanuit het onderwijs.

Politie

Met de politie Zeeland-West-Brabant wordt samengewerkt om ervoor te zorgen dat verwarde cliënten op de goede plek terechtkomen. Ook zijn er afspraken gemaakt omtrent het aangiftebeleid bij fysiek geweld of agressie op de woonlocaties.

Zeeuwse Huisartsen Coöperatie

De Zeeuwse Huisartsen Coöperatie (ZHCo) is de samenwerkingsorganisatie van, voor en door huisartsen in de regio's De Bevelanden, Schouwen-Duiveland en Walcheren. We onderhouden goed contact met de coöperatie, zodat doorverwijzing optimaal verloopt.

Mentaal Beter

Mentaal Beter heeft een gevarieerd en uitgebreid zorgaanbod in de generalistische basis ggz (gb-ggz) en de specialistische ggz (s-ggz). Het zorgaanbod bestaat onder meer uit behandelingen voor zowel kind en jeugd als volwassenen. Zeeuwse Gronden en Mentaal Beter vullen elkaar hierin aan.

Familie

Zeeuwse Gronden is mede ontstaan door familieleden van cliënten die op zoek waren naar de beste zorg voor hun naasten. Daarom is en blijft het van groot belang dat familie nauw betrokken wordt bij de organisatie, ook om toe te zien op de kwaliteit van de zorg. Daarom is er naast een Cliëntenraad een Familieraad, die een adviserende functie heeft en daarnaast jaarlijks bijeenkomsten organiseert voor familie om ervaringen uit te kunnen wisselen. Op de beschermde woonvormen zijn naasten altijd welkom en er worden geregeld activiteiten georganiseerd waar familieleden aan deel kunnen nemen. Ook wordt er jaarlijks een familiedag georganiseerd, voor zowel ouders als broers en zussen.

3 Bestuur en toezicht

3.1 Normen voor goed bestuur

Zeeuwse Gronden volgt de Zorgbrede Governancecode.

3.2 Raad van Bestuur

De leden van de Raad van Bestuur worden benoemd door de Raad van Toezicht. Vanaf 2011 is er sprake van een professioneel bestuur waarbij twee leden bezoldiging ontvangen. De bezoldiging is vastgesteld door de Raad van Toezicht op basis van de Wet normering bezoldiging topfunctionarissen publieke en semipublieke sector (WNT). De Raad van Bestuur komt minimaal één keer in de maand samen, en vergadert minimaal drie keer per jaar met de Raad van Toezicht onder voorzitterschap van de voorzitter van de Raad van Toezicht.

3.3 Raad van Toezicht

Zeeuwse Gronden hecht belang aan goed bestuur, waaronder wordt verstaan: integer en transparant handelen van het bestuur, een goed toezicht op het bestuur en het afleggen van verantwoording over het uitgevoerde toezicht. De Raad van Toezicht van Zeeuwse Gronden bestaat uit dhr. Jan-Frans Mulder, dhr. Gerard van Harten en mevr. Joke Reuwer. Zij zien toe op het beleid en functioneren van de Raad van Bestuur en de algemene gang van zaken binnen de organisatie.

Om haar toezichthoudende taak goed te kunnen vervullen, laat de Raad van Toezicht zich zeer geregeld mondeling en schriftelijk informeren over zaken als kwartaalcijfers, ziekteverzuim, jaarplannen, kwaliteitsrapportages, de begroting en de managementreview. Er wordt kritisch gekeken naar de financiële resultaten in relatie tot de beoogde doelen, relevante ontwikkelingen binnen de geestelijke gezondheidszorg en de mate waarin tegemoet wordt gekomen aan de wensen en behoeften van diverse belanghebbenden, waarbij te denken valt aan cliënten, familieleden en medewerkers van Zeeuwse Gronden.

In 2020 heeft de Raad van Toezicht vier keer vergaderd met de Raad van Bestuur. Daarnaast is er eenmaal overleg geweest met de Ondernemingsraad. Naast de reguliere voortgangsinformatie hadden dit jaar het coronabeleid, het functioneren van de seniors en de FACT-teams, het nieuwe aanbod voor kind en jeugd, de projecten buiten Zeeland en de visie op de toekomst van Zeeuwse Gronden speciale aandacht. In het voorjaar zijn het jaarverslag en de jaarrekening besproken in aanwezigheid van de externe accountant.

Kwaliteitsborging toezicht

Ook dit jaar hebben de leden van de Raad van Toezicht op een openhartige en kritische wijze hun eigen functioneren besproken, evenals het functioneren van de individuele leden. Daarnaast is het functioneren van de Raad van Bestuur besproken en is er een wederzijds vertrouwen uitgesproken.

Onafhankelijkheid

De Raad van Toezicht ziet erop toe dat de leden onafhankelijk zijn in de zin van de geldende normen en regelgeving op het gebied van governance en de eigen statuten. De onafhankelijkheid van de leden van de raad is in overeenstemming met de bepalingen hierin. Er is in 2020 een bezoldiging toegekend.

3.4 De Familieraad

De Familieraad bestaat uit vijf leden, vanuit Zeeuwse Gronden is een Familieraadondersteuner aangewezen. De Familieraad vergadert zes maal per jaar en twee maal per jaar met de Raad van Bestuur. Er is een structureel overleg met het FACT-team. Ook is er structureel overleg met afgevaardigden van elk team binnen Zeeuwse Gronden. Dit overleg verloopt naar tevredenheid en wordt als zinvol ervaren. Het doel van dit overleg is om gezamenlijk zorg te dragen voor een goed familiebeleid. We bespreken vooral de dagdagelijkse praktijk aan de hand van casussen. Daarnaast is overleg met de Cliëntenraad en de Ondernemersraad. Daarnaast organiseert de Familieraad met enige regelmaat informatieve bijeenkomsten voor familieleden en naasten van cliënten.

Familie en naasten maken deel uit van het leven van een cliënt. Zij verrichten vaak vanuit een vanzelfsprekendheid tal van zorgtaken en nemen de zorgen over hun familielid soms mee naar huis, wat eigenlijk heel gewoon en normaal is. Toch ligt het bij familieleden van mensen die lijden aan een chronische psychische aandoening anders, want de zorg kan zwaar zijn en de zorg gaat niet over. Je hebt te maken met hulpverlening, aan wie je een stuk zorg moet overlaten en waarmee je in gesprek

moet gaan. Daarom moet aandacht voor naastbetrokkenen, op welke manier dan ook, een belangrijke rol spelen in de hulpverlening omdat familie hier baat bij heeft familie. Een belangrijke taak en een blijvend speerpunt voor de Familieraad is en blijft het bewaken van de visie van Zeeuwse Gronden. Warme, betrokken zorg voor onze familieleden met hart voor familie van de cliënt. Met deze visie hebben Ypsilonouders en betrokken hulpverleners Zeeuwse Gronden opgericht. Met dit principe in het achterhoofd werken alle personeelsleden met cliënten en hun naasten. De Richtlijn Familiebeleid is voor personeelsleden hierbij een goede handleiding en geeft familie duidelijkheid over hoe de omgang met hen geregeld is.

3.5 De Cliëntenraad

De cliëntenraad (CR) bestaat uit 8 raadsleden (waarvan 2 jeugdleden) en 1 ondersteuner. De CR vergadert afwisselend in Zeeuws-Vlaanderen en boven de Westerschelde. De CR buigt zich tijdens de vergaderingen over diverse vraagstukken en thema's die van algemeen belang zijn voor alle cliënten.

Door de corona-maatregelen is er minder vaak fysiek overleg geweest. De cliëntenraad heeft dit jaar 5 vergaderingen belegd. De notulen van deze overleggen worden op het intranet geplaatst, alle medewerkers van Zeeuwse Gronden kunnen deze dan ten allen tijde inzien/printen en verstrekken aan de cliënten. Daarnaast zijn er regelmatig korte overleggen online geweest. Er zijn 4 overleggen geweest met de Raad van Bestuur en 2 maal een gezamenlijk overleg met de ondernemingsraad en de familieraad.

Extern overleg hebben we in de provincie met het platform GGZ Zeeland. We krijgen informatie aangeboden via de (landelijke) koepels:

- het Landelijk Platform GGZ (L.PIGZ)
- het Zeeuws Platform GGZ
- het Landelijk Overleg Cliëntenraden (LOC)

Activiteiten

- cursus WMCZ (wet medezeggenschap cliënten zorginstellingen) door Liesbeth Honing adviseur LOC
- Toelichting WVGZ (wet verplichte geestelijke gezondheidszorg) door Peter Knipmeijer
- Deelname jaarevaluaties locaties
- HKZ audit cliëntenraad en familieraad
- Deelname demo nieuw Elektronisch Cliëntendossier
- Advies benoeming leden klachtencommissie Wvggz Zeeland
- Kerstpakketten IDO (Interkerkelijk Diaconaal Overleg, gemeente Terneuzen)

Hoofdonderwerpen

- Sluiting locatie Plukvliet en bespreken alternatieven
- Bespreken haalbaarheid elektrische fietsen-plan cliënten
- Bijwonen bewoners overleggen
- Monitoring/evaluatie corona-maatregelen door Zeeuwse Gronden

De cliëntenraad vindt veiligheid, voeding, hygiëne en respect erg belangrijk. Dit heeft dan ook continue de aandacht. Zeeuwse Gronden wil de mensen leren op een goede manier met hun beperking om te gaan zodat ze een gevoel krijgen van eigenwaarde en hun plek in de maatschappij te kunnen vinden.

3.6 De ondernemingsraad

De OR heeft wat aanpassingen moeten doorvoeren op de manier waarop ze hun werk verrichten vanwege Corona. Er is op afstand gewerkt en noodgedwongen is de "OR op route" telefonisch doorgezet. Maar er is zeker zoveel werk verzet als in voorgaande jaren. Er zijn een aantal wisselingen geweest in de leden gedurende het jaar. De OR heeft 2 nieuwsbrieven verstuurd met relevante onderwerpen. De OR-leden hebben locaties van Zeeuwse Gronden toegewezen gekregen, zodat er een vast aanspreekpunt is voor OR gerelateerde vragen. De OR-leden hebben in november een 2-daagse online verdiepingscursus gevolgd.

De punten waar in 2020 is aan- of meegewerkt is zijn o.a.:

- Bespreking en behandeling van diverse onderdelen uit de CAO met de collega's van HR
- Nieuwe functiehuis en functiebeschrijvingen en het werven van IBC leden onder de medewerkers van Zeeuwse Gronden (Interne Bezwaren Commissie). Deze commissie zal klachten verwerken die na invoering van het functiehuis kunnen worden ingediend door medewerkers
- Gesprekken met collega's over beleid en financiën in het algemeen en specifiek gericht op Corona
- Overleggen met de Raad van Bestuur en Raad van Toezicht
- Telefonische "OR op Route" waar we contact hebben gehad met alle afdelingen binnen Zeeuwse Gronden. We hebben via een standaard vragenlijst de gesprekken gevoerd met de collega's. Uit deze telefoontjes bleek dat mensen ondanks de Corona, nog steeds erg graag bij Zeeuwse Gronden werken, en dat er veel begrip is voor de getroffen maatregelen
- Digitaal overleggen met de Familieraad en Cliëntenraad
- Verdieping in de rechten en de plichten van werkgever en werknemen m.b.t. Corona. Dit aan de hand van een FAQ document van GGZ Nederland
- Digitaal overleg met de preventiemedewerker
- Kennis gemaakt met de nieuwe personeelsvertrouwenspersoon. Acties ondernomen om deze vertrouwenspersoon zichtbaarder te maken binnen de organisatie.

Helaas hebben we het jaar niet kunnen afsluiten met de gezellige kerstborrel, hopelijk in 2021.

4 Beleid

4.1 Meerjarenbeleid

Waar we bij Zeeuwse Gronden waarde aan hechten, wordt voor een groot deel bepaald door de inbreng van cliënten en familie, ons werk draait immers om hen. Niet voor niets spelen de cliëntenraad en familieraad binnen Zeeuwse Gronden een belangrijke rol en nemen we de ideeën die daaruit naar voren komen mee in de uitwerking van ons beleid. We zijn een ambitieuze organisatie en willen met behoud van onze kernwaarden groeien, in en buiten Zeeland, om zo steeds meer mensen met een ernstige psychiatrische ziekte een thuis in de samenleving te geven.

Bij de uiteenzetting van onze doelen is het zinvol een onderscheid te maken tussen Zeeland en Zuid-Holland.

Zeeland

In Zeeland zijn er ongeveer 2500 mensen in zorg met een ernstige psychiatrische aandoening. Ongeveer 600 daarvan zijn anno 2020 in behandeling bij Zeeuwse Gronden.

Van die eerdergenoemde 2500 mensen in zorg met een ernstige psychiatrische aandoening maakt ongeveer 20% (500) aanspraak op Beschermd Wonen. Anno 2020 wonen 161 daarvan bij Zeeuwse Gronden.

De verwachting, gebaseerd op de groeicijfers van de afgelopen jaren, is dat de aantallen voor Zeeuwse Gronden verder gaan toenemen, en daarmee ook het aantal medewerkers en dagbestedingsprojecten. In een lange termijn perspectief van 12 jaar, komen we tot de volgende prognose als het om Zeeland gaat:

- 1.400 cliënten in behandeling (inclusief jeugd)
- 250 plaatsen Beschermd Wonen door heel Zeeland
- 20 logeerbedden
- 30 dagbestedingsprojecten (gemiddeld 3 dagdelen per cliënt)
- 400 medewerkers

In 2022 zal een jeugdhuis gerealiseerd zijn in Zeeuws-Vlaanderen. Streven is ook om binnen enkele jaren met een FACT-model voor de jeugd te werken, zodat we op efficiënte wijze hoog complexe, kind eigen en systemische problematiek kunnen behandelen.

Een ander project is het realiseren van een ouderenhuis (in 2023), om ook een thuis te bieden aan ouder wordende mensen die naast hun psychiatrische ziekte te kampen krijgen met somatische problematiek of geheugenproblemen. Dit vereist een speciale woonvoorziening en specialistische zorg. Een dergelijk ouderenhuis (gespecialiseerd beschermd wonen voor ouderen) zou een waardevolle aanvulling zijn op het huidige aanbod in Zeeland, omdat dit nog niet op deze wijze is vormgegeven.

Zuid-Holland

In Zuid-Holland is er vanuit familieleden van mensen met een ernstige psychiatrische ziekte veel vraag naar beschermde woonvormen dicht bij huis. Daarom zijn wij in deze regio actief gesprekken aan het voeren met gemeenten en woningbouwcorporaties om dit te realiseren. Deze ontwikkelingen verlopen zeer positief. In een perspectief van 4 jaar geeft dat de volgende prognose:

- 4 woonlocaties in Rotterdam (centrumgemeente en/of regiogemeenten)
- 4 woonlocaties in Drechtsteden

- 4 woonlocaties op de Zuid-Hollandse Eilanden
- 4 woonlocaties in Delft

Dit komt neer op ongeveer 240 plaatsen Beschermd Wonen in Zuid-Holland. Daarnaast zal aan nog eens 600 ambulante cliënten zorg worden geleverd. De organisatie zal hierbij met 250 medewerkers toenemen.

Algemeen

Al deze ontwikkelingen in Zeeland en Zuid-Holland vragen ook om de nodige veranderingen binnen de organisatie. Zo zal de continuïteit van de Raad van Bestuur gewaarborgd moeten worden. Concreet houdt dit in dat de Raad van Bestuur binnen vijf jaar versterkt wordt met nieuwe leden.

Ook in de toekomst blijven voor Zeeuwse Gronden de adviezen vanuit de familieraad, cliëntenraad en ondernemingsraad van groot belang. Deze raden zullen tezamen tevens een toekomstvisie voor Zeeuwse Gronden uitschrijven.

Belangrijk om te benadrukken is dat de groei van Zeeuwse Gronden nooit ten koste mag en zal gaan van de kwaliteit van de zorg. Kleinschaligheid en korte lijnen staan bij ons hoog in het vaandel. Aan deze kernwaarden houden wij ook vast wanneer we groeien. Zeeuwse Gronden blijft staan waar ze nu voor staat: groot worden door klein te blijven.

4.2 Beleid verslagjaar

2020 was natuurlijk ook voor Zeeuwse Gronden een ongebruikelijk en lastig jaar. Het zo goed en veel mogelijk continueren van de zorg voor onze cliënten had de hoogste prioriteit. Tijdens de eerste coronagolf kwam vrijwel alle dagbesteding stil te liggen en dat was voor cliënten een groot gemis. Ritme, structuur en een zinvolle invulling van de dag waren ineens niet meer vanzelfsprekend. Gelukkig werd dit probleem landelijk erkend en kon de dagbesteding daarna en ook tijdens de tweede golf, weliswaar in aangepaste vorm, doorgang vinden.

Het jaar 2020 liet de veerkracht van de organisatie zien. Al snel zetten de medewerkers van Zeeuwse Gronden alles op alles om er voor de cliënten te zijn. Ze organiseerden activiteiten op afstand op de woonlocaties, gingen samen met cliënten wandelen of fietsen, brachten presentjes langs bij de ambulante cliënten, zetten Zoommeetings en online cursussen op, maakten speciale coronajournals waarmee iedereen op de hoogte werd gehouden van ontwikkelingen... kortom, met een hoop flexibiliteit en creativiteit bleek er veel mogelijk te zijn. Iets waar we met tevredenheid op terug kunnen kijken.

Iedere week kwam een speciale coronawerkgroep bijeen, die de stand van zaken doornam, spelende vraagstukken besprak en waar nodig aanpassingen in het beleid doorvoerde op basis van de landelijk geldende maatregelen. Met grote regelmaat stuurden we brieven uit naar medewerkers, cliënten en familieleden om hen van de wijzigingen op de hoogte te brengen. Het beleid werd op alle woon- en dagbestedingslocaties goed nageleefd, waardoor uitbraken van het virus steeds in de kiem gesmoord konden worden en het aantal coronabesmettingen gelukkig zeer beperkt is gebleven.

Veel activiteiten en bijeenkomsten kwamen te vervallen. Toch is er, terugkijkend, veel gebeurd. In januari werd de overeenkomst voor de realisatie van de Groene Zwaan ondertekend, een eigentijdse woonlocatie (oplevering in 2021) waar de bewoners van de Klaassenstraat naartoe zullen

verhuizen. En de nieuwe woonlocatie in Koudekerke werd opgeleverd, waar de eerste cliënten in april hun intrek namen. Inmiddels draait de locatie op volle toeren en naar ieders tevredenheid.

Op het gebied van dagbesteding waren er meerdere ontwikkelingen. De Werkplaats verhuisde naar een mooier en ruimer pand in Terneuzen, waardoor er beter en veiliger gewerkt kan worden. In juni werd Atelier Herengracht in Middelburg voor het eerst in gebruik genomen: een ruimte waar cliënten dagelijks terecht kunnen voor creatieve dagbesteding. Verder is het Koetshuis in Goes verbouwd en opgeleverd, hier zullen in 2021 het vierde maatschappelijk restaurant en het logeershuis, voor tijdelijk verblijf, starten. En ten slotte zijn de activiteiten op de Kraaghoeve uitgebreid, hier kan nu ook worden getuind, er kan wol worden gevilt en kaas worden gemaakt. We hebben ook onze intrek genomen in ons nieuwe kantoor in het centrum van Middelburg, de standplaats voor het FACT-team boven de Westerschelde. Dit kantoor maakt voor veel cliënten en medewerkers afstanden beter te overbruggen en zorgt ervoor dat de groei in dit deel van Zeeland gemakkelijker kan plaatsvinden. Eind 2020 is daarnaast de bouw van ons nieuwe kantoor aan de Nieuwstraat in Terneuzen begonnen. Daar zullen we naar verwachting in 2022 in kunnen.

Voor Kind & Jeugd is het nieuwe behandelaanbod daadwerkelijk gestart, waardoor Kind & Jeugd ook is uitgegroeid tot een volwaardige afdeling. De integrale dagbehandeling binnen de huidige jeugdzorg is uniek in Zeeland; jongeren kunnen er maar liefst twee tot tien dagdelen per week gebruik van maken wanneer zij vastlopen in de thuissituatie, op school of in sociale situaties. In schoolvakanties worden speciale activiteiten georganiseerd, dit was ook in de zomervakantie en herfstvakantie van 2020 het geval.

In Zuid-Holland beginnen de ontwikkelingen in diverse regio's steeds concreter te worden. De gemeente Delft heeft aan Zeeuwse Gronden de aanbesteding Beschermd Wonen 2021-2022 gegund, waardoor er voor deze periode financiering van zorg vanuit de Wmo mogelijk is. In 2021 zal daarom met spoed worden gezocht naar een woonlocatie van waaruit zorg verleend kan worden. Ook in andere Zuid-Hollandse regio's zijn er positieve en hoopgevende gesprekken gevoerd met gemeenten, woningbouwcorporaties en zorgkantoren, waardoor we ons doel ook daar beschermde woonvormen te realiseren, steeds dichterbij zien komen.

4.3 Personeelsbeleid

Verloop personeel	Aantal personen	Aantal fte
Instroom personeel in loondienst	50	30,62
Uitstroom personeel in loondienst	33	20,95

Ziekteverzuim volgens Vernetdefinitie	Percentage
Totaal verzuim 2019 (excl. Zwangerschapsverlof)	5,01%

Vacatures	Totaal aantal vacatures Q4 2020	Totaal aantal moeilijk in te vullen vacatures
Totaal personeel	10	1
Personeel met cliënt gebonden functies	8	1

Eind 2020 is het aantal FTE (183,18) ten opzichte van eind 2019 (165,92) gestegen met 10,4%. Op 31 december 2020 waren er in totaal 226 (183,18 FTE) medewerkers in dienst bij Stichting Wonen en Psychiatrie (excl. stagiaires).

Het verloop onder de personeelsleden in 2020 exact hetzelfde als in 2019, waarbij we iets minder mensen hebben aangenomen dan er zijn uitgestroomd. Het aantal FTE-instroom in 2019 was 30,62 ten opzichte van 36,75 in 2019. De uitstroom in FTE in 2019 was 20,95, in 2018 was deze 20,95. Dit duidt op een groei in het totale personeelsbestand van 10,4%

Het ziekteverzuim is in 2020 licht gestegen ten opzichte van 2019. In 2020 was het ziekteverzuimpercentage 5,01% tegenover 4,31% in 2019. Gezien de COVID-19 pandemie vanaf begin 2020 die het gehele jaar heeft geduurd en daardoor het verzuim omhoog heeft gedreven valt het percentage van 5,01% mee. Het verzuimpercentage in de bedrijfstak gezondheids- en welzijnzorg is eind 2020 gestegen tot 6,8% en binnen de GGZ nog iets hoger, namelijk 6,9%. We zien hierin wel een stijgende lijn die we goed in de gaten houden. Er is nu nog sprake van een sneeuwbal effect; meer coronabesmetting leiden tot meer uitval, wat weer leidt tot extra druk op collega's. En dat leidt ook weer tot meer verzuim. Er zijn op alle locaties maatregelen getroffen om dit zoveel mogelijk te voorkomen.

In 2020 was de meldingsfrequentie 1 ten opzicht van 1,14 in 2019. Bij Zeeuwse Gronden zit een groot deel van het verzuimpercentage in het langdurige verzuim (> 1 maand), namelijk in 2020 5,78%, in 2018 was dit nog voor 3,8%. De meldingsfrequentie is dus sterk gedaald, maar het langdurig verzuim (>1 maand) is daarentegen weer gestegen. Dit is te verklaren door een aantal zeer langdurige dossier (einde wachttijd WIA wordt begin 2021 bereikt, waardoor het verzuim in 2021 weer zou moeten dalen) samen met nieuwe langdurige verzuimdossiers (> 1 maand).

Personeel 2020	
Gem. aantal personeelsleden in dienst	216,92
Gem. aantal FTE	174,79
Gem. aantal FTE ondersteunende diensten (MW en Administratie)	30,06
Aantal vrijwilligers	50

4.4 Kwaliteitsdoelstellingen

Het kwaliteitsbeleid van Zeeuwse Gronden richt zich op een cliëntvriendelijke, optimale en veilige omgeving. Om dit te realiseren richten wij een kwaliteitsmanagementsysteem in dat gebaseerd is op goede zorg, een fijne leefomgeving, continuïteit van de behandeling, initiatieven rondom dagbesteding, samspraak en respect voor de mens.

Cliënten, familie, medewerkers, overheid, zorgverzekeraars, gemeenten en de Inspectie voor de Gezondheidszorg vragen aandacht voor de kwaliteit van de geleverde zorg en veiligheid. Zeeuwse Gronden heeft een Veiligheidsmanagementsysteem ingevoerd als onderdeel van de beleidscyclus. Hierover meer onder paragraaf 4.5.2.

In het kwaliteitsmanagementsysteem komen alle structuren en processen samen. Beleid, doelstellingen en behaalde resultaten komen samen en geven input om te verbeteren of bij te stellen. Jaarlijks wordt het Kwaliteit Management Systeem getoetst aan HKZ-NORM ISO 9001:2015.

ROM is geïntegreerd in de behandeling. De ROM-metingen betreffen de HoNOS, Mansa en CQI vragenlijst. De effectiviteit van de behandeling wordt aan het begin en eind van de behandelcyclus

gemeten, de resultaten worden besproken met de cliënt. Samen wordt besproken in hoeverre doelstellingen zijn behaald of moeten worden bijgesteld.

4.5 Veiligheid

4.5.1 Veiligheid

In 2020 is er meer nadruk gelegd op het communiceren van de bestaande activiteiten die helpen om de veiligheid te waarborgen. Een voorbeeld daarvan is dat de cyclische cursussen goed ingericht zijn in Daywise. In 2020 is de MIC-commissie in samenstelling uitgebreid met een beleidsmedewerker en FACT-medewerker. De kwartaalverslagen van de MIC-commissie inclusief conclusies en aanbevelingen die de veiligheid kunnen verbeteren, zijn besproken in verschillende overleggen van de seniors en de medezeggenschapsraden. Met de inzet van meer aandachtsfunctionarissen en werkgroepen is de actualiteit van beleid beter gewaarborgd; een voorbeeld daarvan is de medicatiewerkgroep.

Uit de HKZ-audit zijn geen tekortkomingen op het gebied van veiligheid voortgekomen. Uit de MIC-meldingen zijn geen opvallende conclusies op het gebied van veiligheid in 2020 te trekken. Het MIC-formulier is tijdens het jaar aangepast, om een betere analyse te kunnen maken op het gebied van medicatie -of agressie incidenten.

Een unieke situatie met betrekking tot veiligheid in 2020 is de coronapandemie. Zeeuwse Gronden heeft alle landelijke maatregelen in acht genomen. Door te werken in kleinere groepen, digitaal te vergaderen en de basismaatregelen van afstand houden en hygiëne te volgen is het risico voor de veiligheid van medewerkers en cliënten zo klein mogelijk gehouden.

4.5.2 Veiligheid managementsysteem

Om risico's te beheersen op alle gebied werkt Zeeuwse Gronden met een Veiligheid management systeem. De onderwerpen variëren van Visie, Personeelsbeleid, Cultuur, bedrijfsvoering etc. Per onderwerp worden risico's in beeld gebracht en aan de hand daarvan worden doelen geformuleerd. Tenzij er sprake is van doorlopende processen worden de aan de risico's gekoppelde doelstellingen jaarlijks geëvalueerd en afhankelijk van het resultaat opnieuw geformuleerd of wordt een ander risico voor het komende jaar opgenomen. Belangrijke terugkerende items zijn gerelateerd aan veiligheid in de breedste zin van het woord. Denk hierbij met name aan informatieveiligheid, cliëntveiligheid en de veiligheid van personeelsleden.

Uit het veiligheidsmanagementsysteem (VMS) van 2020 bleek dat de controle op brandmeldinstallaties kwetsbaar was. Er is daaropvolgend een extra medewerker verantwoordelijk gemaakt voor dit proces. De interne audits zijn (wegens covid-19 maatregelen) in 2020 niet uitgevoerd zoals gepland in de VMS. In 2021 worden de interne audits met behulp van een externe partij verbeterd.

4.6 Kwaliteit van arbeid

In 2020 is een medewerkerstevredenheidsonderzoek (MTO) uitgevoerd door een externe partij. In totaal zijn er 222 medewerkers benaderd en heeft meer dan de helft (129) de vragenlijst in gevuld.

Zeeuwse Gronden krijgt een 8 als rapportcijfer voor de totale tevredenheid. Een mooi en veelbelovend cijfer, maar ook dan is er nog ruimte voor verbetering. Naar aanleiding van het rapport zijn er vier aandachtspunten opgesteld voor de komende jaren:

1. De communicatie rondom beleidsbesluiten en veranderingen binnen de organisatie
2. Functioneringsgesprekken en de ontwikkelmogelijkheden
3. Efficiënter overleggen
4. Werkdruk en fysieke belasting

In 2020 zou er door de preventiemedewerker onderzoek worden gedaan met betrekking tot de werk- en regeldruk onder kantoormedewerkers, waarna verbetervoorstellen gedaan zouden worden. Dit is wegens omstandigheden niet uitgevoerd.

4.7 Financieel beleid

Stichting Wonen en Psychiatrie behaalde over het jaar 2020 een geconsolideerde omzet van € 13.957.701 (2019: € 13.060.378). Het boekjaar 2020 werd afgesloten met een geconsolideerd negatief saldo van € 1.167.509. (2019: € 133.290). De liquiditeitspositie was eind 2020 € 1.446.551 (2019: € 2.665.521). Dit betekent een afname van de (vrij beschikbare) liquiditeitspositie met € 1.218.970. Deze afname is voor € 67.162 veroorzaakt door de Operationele activiteiten, voor € 982.140 door de Investeringsactiviteiten en voor € 169.668 door Financieringsactiviteiten. De verdere specificaties van deze getallen zijn vermeldt in de Jaarrekening onder paragraaf 5.1.3 Geconsolideerd Kasstroomoverzicht, paragraaf 5.1.6 Mutatieoverzicht Materiële Vaste Activa en paragraaf 5.1.7 Overzicht langlopende schulden ultimo 2020.

Het liquiditeitsratio (vlottende activa ten opzichte van de kortlopende schulden) per 31 december 2020 is 1,52 (2019: 2,38). De daling van deze ratio wordt veroorzaakt door afname van de liquide middelen door de gedane investeringen in 2020 en toename van de kortlopende schulden, grotendeels veroorzaakt door de vooruit ontvangen zorgbonus .

Het solvabiliteitsratio (weerstandsvermogen) (omvang eigen vermogen ten opzichte van de totale opbrengsten) per 31 december 2020 is 0,25 (2019 is 0,36). De daling van deze ratio wordt veroorzaakt door het dalende resultaat t.o.v. 2019.

Voor Stichting Wonen en Psychiatrie heeft de uitbraak van de Covid-19 pandemie een significante impact gehad op de geleverde productie. De financiële gevolgen hiervan worden naar verwachting voldoende gecompenseerd door de diverse regelingen voor compensatie van omzetzijden en de zgn. meerkosten door Corona.

De activiteiten van stichting Zeeuwse Gronden, samenleving en participatie worden uitgevoerd door medewerkers van stichting Wonen en Psychiatrie. Alle personeelsleden zijn in dienst bij Stichting Wonen en Psychiatrie en worden gedetacheerd tegen werkelijke kosten aan Stichting Zeeuwse Gronden, samenleving en participatie. De overheadkosten worden m.b.v. een vaste verdeelsleutel doorbelast aan Stichting Zeeuwse Gronden, samenleving en participatie.

Wederom is In 2020 door Stichting Wonen en Psychiatrie geïnvesteerd in het behandelteam door gekwalificeerd personeel aan te trekken. Dit om de ontstane en verwachte uitbreiding van cliënten de juiste behandeling te kunnen garanderen. De personeelskosten zijn daardoor meer toegenomen dan het budget van de zorgverzekeraars, wat geleid heeft tot een lager resultaat over 2020 t.o.v. 2019 van € 80.000. Het beleid van Zeeuwse Gronden is dat zorg blijft verstrekt worden en daarom is overleg met de zorgverzekeraars over budgetten permanent onder de aandacht van de Raad van Bestuur. Voor 2021 is er met de grootste zorgverzekeraar uitbreiding van het budget overeengekomen, dat aansluit bij het groeiend aantal cliënten.

Het resultaat van Stichting Zeeuwse gronden, samenleving en participatie heeft geresulteerd in een negatief saldo. Een in de jaarrekening 2019 opgenomen vordering van € 700.000 slechts voor de helft is ontvangen. Het niet invorderbare deel is ten laste van het resultaat 2020 gekomen. Ook de in 2020 ingegane wijziging in de financieringsstructuur voor het beschermd wonen heeft het resultaat over 2020 onder druk gezet. De overgang van financiering van WMO naar WLZ zal in 2021 een positief effect hebben op het resultaat, gezien deze financiering meer in de lijn ligt met de kostprijs van beschermde woonvormen.

De onzekere financiële budgettering binnen de zorg en de geplande uitbreidingen dwingt stichting Wonen en Psychiatrie om de continuïteit van zorg te waarborgen van die cliënten die al in zorg zijn. Om deze waarborging te kunnen continueren staan er voor 2021 een aantal investeringen in ICT en AO/IC op de planning. Deze investeringen zijn nodig om de organisatie van de groei te kunnen managen. Het concept van geïntegreerde zorg waarbij begeleiding en behandeling samengaan en het perspectief gericht is op langdurige ondersteuning van complexe problematiek spreekt cliënten en familieleden aan. Gegeven de onzekerheid omtrent de nieuwe ontwikkelingen in de zorg en de geplande nieuwe locaties, streeft Stichting Wonen en Psychiatrie ernaar een gezond weerstandsvermogen te hebben de komende jaren.

Stichting Wonen en Psychiatrie en Stichting Zeeuwse Gronden, samenleving en participatie blijven bij de filosofie van wijkgerichte zorg en dat zorg in de woonomgeving van de cliënt wordt georganiseerd. De kwaliteit van het primaire en secundaire proces blijven onder de aandacht, zodat voor de toekomst de benodigde certificeringen gewaarborgd zijn. Ondanks de onzekerheid op het gebied van de financiering van de zorg, en de verwachte bezuinigingen vanuit de overheid, zien we de toekomst met optimisme tegemoet. Er is een volwaardige positie verworven in het zorgaanbod, om mensen met een ernstig psychiatrische aandoening, kwalitatief goede geïntegreerde zorg aan te bieden.

Jaarrekening 2020

Stichting Wonen en Psychiatrie



Zeeuwse

Gronden

psychiatrie

thuis

in de samenleving

Terneuzen, 8 september 2021

INHOUDSOPGAVE	Pagina
5.1 Jaarrekening 2020	
5.1.1 Geconsolideerde balans per 31 december 2020	25
5.1.2 Geconsolideerde resultatenrekening over 2020	26
5.1.3 Geconsolideerd kasstroomoverzicht over 2020	27
5.1.4 Grondslagen van waardering en resultaatbepaling	28
5.1.5 Toelichting op de geconsolideerde balans per 31 december 2020	34
5.1.6 Mutatieoverzicht materiële vaste activa	39
5.1.7 Overzicht langlopende schulden ultimo 2020	40
5.1.8 Toelichting op de geconsolideerde resultatenrekening over 2020	41
5.1.9 Enkelvoudige balans per 31 december 2020	45
5.1.10 Enkelvoudige resultatenrekening over 2020	46
5.1.11 Toelichting op de enkelvoudige balans per 31 december 2020	47
5.1.12 Enkelvoudig mutatieoverzicht materiële vaste activa	52
5.1.13 Overzicht langlopende schulden ultimo 2020 (enkelvoudig)	53
5.1.14 Toelichting op de enkelvoudige resultatenrekening over 2020	54
5.1.15 Vaststelling en goedkeuring	56
5.2 Overige gegevens	
5.2.1 Statutaire regeling resultaatbestemming	58
5.2.2 Nevenvestigingen	58
5.2.3 Controleverklaring van de onafhankelijke accountant	59

5.1 GECONSOLIDEERDE JAARREKENING

5.1 GECONSOLIDEERDE JAARREKENING

5.1.1 GECONSOLIDEERDE BALANS PER 31 DECEMBER 2020
(na resultaatbestemming)

	<u>Ref.</u>	<u>31-dec-20</u>	<u>31-dec-19</u>
		€	€
ACTIVA			
Vaste activa			
Materiële vaste activa	1	2.444.149	2.122.345
Financiële vaste activa	2	42.759	51.329
Totaal vaste activa		<u>2.486.908</u>	<u>2.173.674</u>
Vlottende activa			
Onderhanden werk uit hoofde van DBC's / DBC-zorgproducten	3	845.807	1.030.293
Debiteuren en overige vorderingen	4	2.505.685	2.106.879
Liquide middelen	5	1.446.551	2.665.521
Totaal vlottende activa		<u>4.798.044</u>	<u>5.802.693</u>
Totaal activa		<u><u>7.284.951</u></u>	<u><u>7.976.367</u></u>
	<u>Ref.</u>	<u>31-dec-20</u>	<u>31-dec-19</u>
		€	€
PASSIVA			
Groepsvermogen			
Kapitaal	6	1.000	1.000
Bestemmingsfondsen		1.294.348	1.937.790
Algemene en overige reserves		2.146.427	2.670.494
Totaal groepsvermogen		<u>3.441.775</u>	<u>4.609.284</u>
Vorzieningen	7	90.800	71.400
Langlopende schulden (nog voor meer dan een jaar)	8	590.080	759.748
Kortlopende schulden (ten hoogste 1 jaar)			
Overige kortlopende schulden	9	3.162.296	2.535.935
Totaal kortlopende schulden (ten hoogste 1 jaar)		<u>3.162.296</u>	<u>2.535.935</u>
Totaal passiva		<u><u>7.284.951</u></u>	<u><u>7.976.367</u></u>

5.1.2 GECONSOLIDEERDE RESULTATENREKENING OVER 2020

	<u>Ref.</u>	<u>2020</u> €	<u>2019</u> €
BEDRIJFSOPBRENGSTEN:			
Opbrengsten zorgprestaties (en maatschappelijke ondersteuning)	12	13.817.802	12.941.177
Subsidies (exclusief Wmo en Jeugdwet)	13	105.030	110.323
Overige bedrijfsopbrengsten	14	34.868	8.878
Som der bedrijfsopbrengsten		<u>13.957.701</u>	<u>13.060.378</u>
BEDRIJFSLASTEN:			
Personeelskosten	15	10.322.200	8.933.433
Afschrijvingen op materiële vaste activa	16	668.906	556.949
Overige bedrijfskosten	17	4.115.900	3.373.513
Som der bedrijfslasten		<u>15.107.006</u>	<u>12.863.895</u>
BEDRIJFSRESULTAAT		-1.149.306	196.483
Financiële baten en lasten	18	-18.204	-63.194
RESULTAAT BOEKJAAR		<u><u>-1.167.509</u></u>	<u><u>133.290</u></u>
RESULTAATBESTEMMING			
<i>Het resultaat is als volgt verdeeld:</i>		<u>2020</u> €	<u>2019</u> €
Toevoeging/(onttrekking):			
Bestemmingsfonds aanvaardbare kosten		-643.442	-553.090
Algemene / overige reserves		-524.067	686.380
		<u><u>-1.167.509</u></u>	<u><u>133.290</u></u>

5.1.3 GECONSOLIDEERD KASSTROOMOVERZICHT OVER 2020

	Ref.	2020		2019	
		€	€	€	€
Kasstroom uit operationele activiteiten					
Bedrijfsresultaat			-1.149.306		196.483
Aanpassingen voor:					
- afschrijvingen en overige waardeverminderingen	14	668.656		553.732	
- mutaties voorzieningen	7	19.400		10.600	
- boekresultaten afstoting vaste activa		250		-	
			688.306		564.332
Veranderingen in werkkapitaal:					
- mutatie onderhanden werk uit hoofde van DBC's / DBC-zorgproducten	3	184.486		77.830	
- vorderingen	4	-398.806		-496.035	
- kortlopende schulden (excl. schulden aan banken)	9	626.361		668.314	
			412.041		250.109
Kasstroom uit bedrijfsoperaties			-48.959		1.010.925
Ontvangen interest	16	17.649		13.043	
Betaalde interest	16	-35.852		-25.813	
			-18.204		-12.770
Totaal kasstroom uit operationele activiteiten			-67.162		998.154
Kasstroom uit investeringsactiviteiten					
Investerings materiële vaste activa	1	-995.210		-681.249	
Desinvesteringen materiële vaste activa	1	4.500		78.882	
Uitgegeven leningen u/g		-		-52.500	
Aflossing lening u/g		8.570		1.171	
Verwervingen deelnemingen en/of samenwerkingsverbanden	2	-		-	
Totaal kasstroom uit investeringsactiviteiten			-982.140		-653.696
Kasstroom uit financieringsactiviteiten					
Nieuw opgenomen leningen	8	-		1.015.000	
Aflossing langlopende schulden	8	-169.668		-85.584	
Mutatie kortlopend bankkrediet	8	-		-169.668	
Totaal kasstroom uit financieringsactiviteiten			-169.668		759.748
Mutatie geldmiddelen			<u>-1.218.970</u>		<u>1.104.207</u>
Stand geldmiddelen per 1 januari	5		2.665.521		1.561.314
Stand geldmiddelen per 31 december	5		1.446.551		2.665.521
Mutatie geldmiddelen			-1.218.970		1.104.207

5.1.4 GRONDSLAGEN VAN WAARDERING EN RESULTAATBEPALING

5.1.4.1 Algemeen

Algemene gegevens en groepsverhoudingen

Stichting Wonen en Psychiatrie is statutair (en feitelijk) gevestigd te Terneuzen, op het adres Axelsestraat 8a, 4537 AJ te Terneuzen, en is geregistreerd onder KvK-nummer 22057719.

De belangrijkste activiteiten zijn het bieden van geïntegreerde zorg voor mensen met een langdurige psychiatrische aandoening.

Verslaggevingsperiode

Deze jaarrekening heeft betrekking op het boekjaar 2020, dat is geëindigd op balansdatum 31 december 2020.

Grondslagen voor het opstellen van de jaarrekening

De jaarrekening is opgesteld in overeenstemming met de Regeling verslaggeving WTZi (RvW).

De grondslagen die worden toegepast voor de waardering van activa en passiva en het resultaat zijn gebaseerd op historische kosten, tenzij anders vermeld in de verdere grondslagen.

Continuïteitsveronderstelling

Voor Stichting Wonen en Psychiatrie heeft de uitbraak van de Covid-19 pandemie een significante impact gehad op de geleverde productie. De financiële gevolgen hiervan worden naar verwachting voldoende gecompenseerd door de diverse regelingen voor compensatie van omzetzerving en de zgn. meerkosten door Corona.

De continuïteit komt, mede door de compensatieregelingen niet in gevaar, derhalve is de jaarrekening 2020 opgesteld uitgaande van de continuïteitsveronderstelling.

Vergelijkende cijfers

De grondslagen van waardering en van resultaatbepaling zijn ongewijzigd ten opzichte van voorgaand jaar.

Gebruik van schattingen

De opstelling van de jaarrekening vereist dat het management oordelen vormt en schattingen en veronderstellingen maakt die van invloed zijn op de toepassing van grondslagen en de gerapporteerde waarde van activa en verplichtingen, en van baten en lasten. De daadwerkelijke uitkomsten kunnen afwijken van deze schattingen. De schattingen en onderliggende veronderstellingen worden voortdurend beoordeeld. Herzieningen van schattingen worden opgenomen in de periode waarin de schatting wordt herzien en in toekomstige perioden waarvoor de herziening gevolgen heeft.

Invloed COVID-19 op de jaarrekening 2020

De COVID-19 pandemie heeft een grote invloed gehad op de organisatie van de bedrijfsvoering. In mindere mate op de financiële resultaten. Er zijn in 2020 extra kosten gemaakt voor beschermingsmiddelen, personeel, schoonmaakkosten en sensibilisering. Tot een bedrag van 77% van deze uitgaven zijn gecompenseerd o.b.v. de "Meerkostenregeling in verband met coronacrisis", geïnitieerd door de Zeeuwse contractpartijen zoals de Zeeuwse gemeentes en Inkooporganisatie Jeugdhulp Zeeland. De ontvangen compensatie is verantwoord bij de Opbrengsten Zorgprestaties en de uitgaven bij de Overige bedrijfskosten.

Bij de diverse gemeentes, Zorgverzekeraars en Inkooporganisatie Jeugdhulp Zeeland is in 2020 een beroep gedaan op de regelingen voor de continuïteit van de financiering van de zorg.

Stichting Wonen en Psychiatrie heeft een beroep gedaan op de onderstaande regelingen ter compensatie van meerkosten en omzetzerving:

* WMO, Meerkostenregeling in verband met coronacrisis, geïnitieerd door de gezamenlijke Zeeuwse contractpartijen o.b.v. VNG richtlijnen.

* WMO, Continuïteit financiering van zorg coronacrisis, geïnitieerd door de gezamenlijke Zeeuwse contractpartijen

* Zorgverzekeringswet, Beleidsregels continuïteitsbijdrage en meerkosten in verband met de uitbraak van het SARS-CoV-2 virus - BR/REG-20157.

De bedragen voor de compensatie van de omzetzerving en meerkosten zijn in de jaarrekening verwerkt in overeenstemming met de uitgangspunten van de desbetreffende regelingen. Deze uitgangspunten is de basis van de gemaakte inschattingen van de te verwachten compensatie. De verantwoording aan en formele afwikkeling door de contractpartijen van de ontvangen compensatie WMO is afgewikkeld en de eventuele nog te ontvangen compensatie per einde boekjaar is in deze jaarrekening opgenomen.

5.1.4 GRONDSLAGEN VAN WAARDERING EN RESULTAATBEPALING

5.1.4.1 Algemeen

De formele afwikkeling van de ontvangen compensatie o.b.v. de continuïteitsregeling van de Zorgverzekeringswet zal plaatsvinden na vaststelling van de jaarrekening 2020.

De compensatie van de omzetsderving en meerkosten zijn in de winst- en verliesrekening verantwoord onder de Opbrengsten zorgprestaties. De meerkosten zijn in de winst- en verliesrekening verantwoord onder de Overige bedrijfskosten.

Consolidatie

In de geconsolideerde jaarrekening van stichting Wonen en Psychiatrie zijn de financiële gegevens verwerkt van de tot de groep behorende maatschappijen. De groepsmaatschappijen waarop zij een overheersende zeggenschap kan uitoefenen of waarover zij de centrale leiding heeft, worden voor 100% in de consolidatie betrokken.

Intercompany-transacties, intercompany-winsten en onderlinge vorderingen en schulden tussen de groepsmaatschappijen worden geëlimineerd. Ongerealiseerde verliezen op intercompany-transacties worden ook geëlimineerd, tenzij er sprake is van een bijzondere waardevermindering.

Waarderingsgrondslagen van groepsmaatschappijen zijn waar nodig gewijzigd om aansluiting te krijgen bij de geldende waarderingsgrondslagen voor de groep.

In de jaarrekening 2020 zijn in de consolidatie opgenomen:

- Stichting Wonen en Psychiatrie (100%)
- Stichting Zeeuwse Gronden, samenleving en participatie (100%)
- Stichting Zeeuwse Gronden, therapie en opleiding (100%)

De geconsolideerde jaarrekening is opgesteld met toepassing van de grondslagen voor de waardering en de resultaatbepaling van Stichting Wonen en Psychiatrie.

Verbonden rechtspersonen

Alle groepsmaatschappijen, zoals opgenomen in de paragraaf consolidatie, evenals de deelnemingen toegelicht onder de toelichting op de financiële vaste activa, worden aangemerkt als verbonden partij.

Tot verbonden partij worden tevens aangemerkt:

Stichting Zeeuwse Gronden, behandeling en zorg. Vestigingsplaats: Axelsestraat 8a 4537 AJ Terneuzen.

5.1.4.2 Grondslagen van waardering van activa en passiva

Activa en passiva

De algemene grondslag voor de waardering van de activa en passiva is de verkrijgingsprijs- of de vervaardigingsprijs. Voor zover niet anders vermeld, worden activa en passiva opgenomen voor de geamortiseerde kostprijs.

Toelichtingen op posten in de balans, resultatenrekening en kasstroomoverzicht zijn in de jaarrekening genummerd.

Een actief wordt in de balans opgenomen wanneer het waarschijnlijk is dat de toekomstige economische voordelen naar de stichting zullen toevloeien en de waarde daarvan betrouwbaar kan worden vastgesteld. Een verplichting wordt in de balans opgenomen wanneer het waarschijnlijk is dat de afwikkeling daarvan gepaard zal gaan met een uitstroom van middelen die economische voordelen in zich bergen en de omvang van het bedrag daarvan betrouwbaar kan worden vastgesteld.

5.1.4 GRONDSLAGEN VAN WAARDERING EN RESULTAATBEPALING

5.1.4.2 Grondslagen van waardering van activa en passiva

Materiële vaste activa

De materiële vaste activa worden gewaardeerd tegen verkrijgings- of vervaardigingsprijs onder aftrek van cumulatieve afschrijvingen en cumulatieve bijzondere waardeverminderingen.

De afschrijvingstermijnen van materiële vaste activa zijn gebaseerd op de verwachte gebruiksduur van het vast actief.

De afschrijvingen worden berekend als een percentage over de aanschafprijs volgens de lineaire methode op basis van de economische levensduur. Op vaste activa in ontwikkeling en vooruitbetalingen op materiële vaste activa wordt niet afgeschreven.

De volgende afschrijvingspercentages worden hierbij gehanteerd:

- * Verbouwingen : 10 %
- * Inventaris : 10-20 %.
- * Vervoermiddelen : 20 %.
- * Automatisering : 20 %.

Voor zover subsidies of daaraan gelijk te stellen vergoedingen zijn ontvangen als eenmalige bijdrage in de afschrijvingskosten, zijn deze in mindering gebracht op de investeringen.

Financiële vaste activa

De financiële vaste activa worden gewaardeerd tegen reële waarde en vervolgens tegen geamortiseerde kostprijs.

Deelnemingen in groepsmaatschappijen en overige deelnemingen waarin invloed van betekenis kan worden uitgeoefend, worden gewaardeerd volgens de nettovermogenswaardemethode. Invloed van betekenis wordt in ieder geval verondersteld aanwezig te zijn bij het kunnen uitbrengen van 20% of meer van de stemrechten. De nettovermogenswaarde wordt berekend volgens de grondslagen die gelden voor deze jaarrekening; voor deelnemingen waarvan onvoldoende gegevens beschikbaar zijn voor aanpassing aan deze grondslagen, wordt uitgegaan van de waarderinggrondslagen van de desbetreffende deelneming. Indien de waardering van een deelneming volgens de nettovermogenswaarde negatief is, waarbij ook leningen aan deze deelneming worden betrokken (netto-investering), wordt deze op nihil gewaardeerd. Deelnemingen waarop geen invloed van betekenis kan worden uitgeoefend, worden gewaardeerd tegen verkrijgingsprijs. Indien sprake is van een duurzame waardevermindering vindt waardering plaats tegen deze lagere waarde; afwaardering vindt plaats ten laste van de resultatenrekening.

Onderhanden werk uit hoofde van DBC's / DBC-zorgproducten

Het onderhanden werk uit hoofde van DBC's / DBC-zorgproducten wordt gewaardeerd tegen de opbrengstwaarde of de vervaardigingsprijs, zijnde de afgeleide verkoopwaarde van de reeds bestede verrichtingen. De productie van het onderhanden werk is bepaald door de openstaande verrichtingen te koppelen aan de DBC's / DBC-zorgproducten die ultimo boekjaar openstonden. Op het onderhanden werk worden de voorschotten die ontvangen zijn van verzekeraars in mindering gebracht.

Opbrengsten uit zorgprestaties en maatschappelijke ondersteuning

De opbrengsten uit dienstverlening worden verantwoord naar rato van de verrichte prestaties, gebaseerd op de verrichte diensten tot aan de balansdatum en in verhouding tot in totaal te verrichten diensten (onder de voorwaarde dat het resultaat betrouwbaar kan worden geschat, dit indien aan de volgende voorwaarden is voldaan: a. het bedrag kan op betrouwbare wijze worden bepaald; b. waarschijnlijke economische voordelen; c. de mate waarin de dienstverlening op de balansdatum is verricht kan op betrouwbare wijze worden bepaald; en d. gemaakte kosten en kosten die nog moeten worden gemaakt kunnen betrouwbaar worden bepaald. Als niet voldaan kan worden aan bovengenoemde voorwaarden dan worden de opbrengsten slechts verwerkt tot het bedrag van de kosten van de dienstverlening.

De met de opbrengsten samenhangende lasten worden toegerekend aan de periode waarin de baten zijn verantwoord.

5.1.4 GRONDSLAGEN VAN WAARDERING EN RESULTAATBEPALING

5.1.4.2 Grondslagen van waardering van activa en passiva

Overheidssubsidies

Overheidssubsidies worden aanvankelijk in de balans opgenomen als vooruitontvangen baten zodra er redelijke zekerheid bestaat dat zij zullen worden ontvangen en dat de groep zal voldoen aan de daaraan verbonden voorwaarden. Subsidies ter compensatie van door de groep gemaakte kosten worden systematisch als opbrengsten in de winst-en-verliesrekening opgenomen in dezelfde periode als die waarin de kosten worden gemaakt. Subsidies ter compensatie van de groep voor de kosten van een actief worden systematisch in de winst-en-verliesrekening opgenomen gedurende de gebruiksduur van het actief.

Vorderingen

Vorderingen worden bij eerste verwerking gewaardeerd tegen de reële waarde van de tegenprestatie. Een voorziening wordt getroffen op de vorderingen op grond van verwachte oninbaarheid. Hiertoe zijn alle vorderingen in detail bekeken en indien nodig is per geval een inschatting gemaakt van de mate van oninbaarheid.

Liquide middelen

De liquide middelen bestaan uit kas en banktegoeden. De liquide middelen worden gewaardeerd tegen de nominale waarde.

Voorzieningen

Voorziening jubileumverplichtingen

De jubileumvoorziening betreft een voorziening voor toekomstige jubileumuitkeringen uit hoofde van CAO GGZ.

Schulden

De kortlopende schulden hebben een verwachte looptijd van maximaal één jaar. De schulden worden bij eerste verwerking opgenomen tegen de reële waarde en vervolgens gewaardeerd tegen de geamortiseerde kostprijs (nominale waarde).

5.1.4.3 Grondslagen van resultaatbepaling

Algemeen

Opbrengsten worden bepaald op de reële waarde van de ontvangen tegenprestatie. Verantwoording van opbrengsten uit de levering van diensten geschiedt naar rato van de geleverde prestaties, gebaseerd op de verrichte diensten tot aan balansdatum in verhouding tot de in totaal te verrichten diensten.

Opbrengsten uit zorgprestaties

De opbrengsten uit dienstverlening worden verantwoord naar rato van de verrichte prestaties, gebaseerd op de verrichte diensten tot aan de balansdatum en in verhouding tot in totaal te verrichten diensten (onder de voorwaarde dat het resultaat betrouwbaar kan worden geschat, dit indien aan de volgende voorwaarden is voldaan: a. het bedrag kan op betrouwbare wijze worden bepaald; b. waarschijnlijke economische voordelen; c. de mate waarin de dienstverlening op de balansdatum is verricht kan op betrouwbare wijze worden bepaald; en d. gemaakte kosten en kosten die nog moeten worden gemaakt kunnen betrouwbaar worden bepaald. Als niet voldaan kan worden aan bovengenoemde voorwaarden dan worden de opbrengsten slechts verwerkt tot het bedrag van de kosten van de dienstverlening.

De met de opbrengsten samenhangende lasten worden toegerekend aan de periode waarin de baten zijn verantwoord.

Personele kosten

Lonen, salarissen en sociale lasten worden op grond van de arbeidsvoorwaarden verwerkt in de resultatenrekening voorzover ze verschuldigd zijn aan werknemers respectievelijk de belastingautoriteit.

Operational leasing

Bij stichting Wonen en Psychiatrie bestaan er leasecontracten waarbij een groot deel van de voor- en nadelen die aan eigendom verbonden zijn, niet bij Stichting Wonen en Psychiatrie ligt. Deze leasecontracten worden verantwoord als operationele leasing. Leasebetalingen worden, rekening houdend met ontvangen vergoeding van de lessor, op lineaire basis verwerkt in de winst- en -verliesrekening over de looptijd van het contract.

5.1.4 GRONDSLAGEN VAN WAARDERING EN RESULTAATBEPALING

5.1.4.3 Grondslagen van resultaatbepaling

Pensioenen

Stichting Wonen en Psychiatrie heeft voor haar werknemers een toegezegde pensioenregeling. Hiervoor in aanmerking komende werknemers hebben op de pensioengerechtigde leeftijd recht op een pensioen dat is gebaseerd op het gemiddeld verdiende loon berekend over de jaren dat de werknemer pensioen heeft opgebouwd bij Stichting Wonen en Psychiatrie. De verplichtingen, die voortvloeien uit deze rechten van haar personeel, zijn ondergebracht bij het bedrijfstakpensioenfonds Zorg en Welzijn (PFZW). Stichting Wonen en Psychiatrie betaalt hiervoor premies waarvan de helft door de werkgever wordt betaald en de helft door de werknemer. Voor pensioenfondsen geldt regelgeving met betrekking tot de vereiste dekkingsgraad. De beleidsdekkingsgraad is het gemiddelde van de laatste twaalf dekkingsgraden. De pensioenrechten worden jaarlijks geïndexeerd, indien en voor zover de dekkingsgraad van het pensioenfonds (de verhouding tussen het vermogen en de waarde van de pensioenverplichtingen) dit toelaat.

Ultimo 2020 bedroeg de beleidsdekkingsgraad 88,3%. Het vereiste niveau van de beleidsdekkingsgraad is 121,4%. PFZW heeft in januari 2020 een herstelplan opgesteld voor De Nederlandse Bank. Dit herstelplan gaat uit van een toereikend herstel van de beleidsdekkingsgraad ultimo 2027.

Het herstel van de dekkingsgraad wordt gerealiseerd door:

- een verhoging van de premie met een premieopslag van 2%-punt gedurende de herstelperiode. Deze opslag is bedoeld om de dekkingsgraad sneller te laten herstellen en op termijn terug te keren naar een financiële positie waarin het weer mogelijk is om de pensioenen te verhogen (indexeren).
- het niet volledig verhogen van de pensioenen gedurende de uitvoering van het herstelplan. Volgens de wettelijke eisen kan (geleidelijk) verhogen pas vanaf een dekkingsgraad van 110%. Bij een dekkingsgraad van ongeveer 130% kan PFZW volledig indexeren. Het indexeren van de pensioenen heeft echter wel tot gevolg dat het herstel langzamer gaat. Als PFZW niet tijdig uit herstel komt, dan kan het nog het indexatiebeleid aanpassen (door bijvoorbeeld later te indexeren).

Volgens de officiële regels moet PFZW de pensioenen verlagen als de actuele dekkingsgraad op 31 december 2020 lager zou zijn dan 104,3%. In verband met de coronacrisis is deze norm verlaagd tot 90%. Aan deze norm wordt op 31 december 2020 voldaan.

Het bestuur van PFZW heeft besloten om de pensioenpremie te verhogen in twee stappen: per 1 januari 2021 met 1,5 procentpunt en per 1 januari 2022 met 0,8 procentpunt. De premie voor het arbeidsongeschiktheidspensioen blijft gelijk. Stichting Wonen en Psychiatrie heeft geen verplichting tot het voldoen van aanvullende bijdragen in geval van een tekort bij het pensioenfonds, anders dan het effect van hogere toekomstige premies. Stichting Wonen en Psychiatrie heeft daarom alleen de verschuldigde premies tot en met het einde van het boekjaar in de jaarrekening verantwoord.

Overheidssubsidies

Overheidssubsidies worden aanvankelijk in de balans opgenomen als vooruitontvangen baten zodra er redelijke zekerheid bestaat dat zij zullen worden ontvangen en dat de groep zal voldoen aan de daaraan verbonden voorwaarden. Subsidies ter compensatie van door de groep gemaakte kosten worden systematisch als opbrengsten in de winst-en-verliesrekening opgenomen in dezelfde periode als die waarin de kosten worden gemaakt. Subsidies ter compensatie van de groep voor de kosten van een actief worden systematisch in de winst-en-verliesrekening opgenomen gedurende de gebruiksduur van het actief.

Afschrijvingen op financiële en materiële vaste activa

Financiële- en materiële vaste activa worden vanaf het moment van ingebruikneming afgeschreven over de verwachte toekomstige gebruiksduur van het actief. Over bedrijfsterreinen, vaste activa in ontwikkelingen en vooruitbetalingen op materiële vaste activa wordt niet afgeschreven. Indien een schattingswijziging plaatsvindt van de toekomstige gebruiksduur, dan worden de toekomstige afschrijvingen aangepast. Boekwinsten en - verliezen uit de incidentele verkoop van materiële vaste activa zijn begrepen onder de afschrijvingen.

Financiële baten en lasten

Rentebaten en rentelasten worden tijdsevenredig verwerkt.

5.1.4 GRONDSLAGEN VAN WAARDERING EN RESULTAATBEPALING

5.1.4.3 Grondslagen van resultaatbepaling

Opbrengsten uit zorgprestaties en maatschappelijke ondersteuning

De opbrengsten uit dienstverlening worden verantwoord naar rato van de verrichte prestaties, gebaseerd op de verrichte diensten tot aan de balansdatum en in verhouding tot in totaal te verrichten diensten (onder de voorwaarde dat het resultaat betrouwbaar kan worden geschat, dit indien aan de volgende voorwaarden is voldaan: a. het bedrag kan op betrouwbare wijze worden bepaald; b. waarschijnlijke economische voordelen; c. de mate waarin de dienstverlening op de balansdatum is verricht kan op betrouwbare wijze worden bepaald; en d. gemaakte kosten en kosten die nog moeten worden gemaakt kunnen betrouwbaar worden bepaald. Als niet voldaan kan worden aan bovengenoemde voorwaarden dan worden de opbrengsten slechts verwerkt tot het bedrag van de kosten van de dienstverlening.

De met de opbrengsten samenhangende lasten worden toegerekend aan de periode waarin de baten zijn verantwoord.

5.1.4.5 Grondslagen voor de opstelling van het kasstroomoverzicht

Het kasstroomoverzicht wordt opgesteld volgens de indirecte methode. De opsomming van alle activiteiten komen overeen met die van de kasstromen van de liquide middelen en de kortlopende schulden.

De geldmiddelen in het kasstroomoverzicht bestaan uit liquide middelen.

Onder de 'Investerings in materiële vaste activa' zijn alleen opgenomen de investeringen waarvoor in 2020 geldmiddelen zijn opgeofferd.

5.1.4.7 Waarderingsgrondslagen WNT

Voor de uitvoering van de Wet normering topinkomens (WNT) heeft stichting Wonen en Psychiatrie zich gehouden aan de wet- en regelgeving inzake de WNT, waaronder de instellingsspecifieke (sectorale) regels.

5.1.5 TOELICHTING OP DE GECONSOLIDEERDE BALANS

ACTIVA

1. Materiële vaste activa

	<u>31-dec-20</u>	<u>31-dec-19</u>
	€	€
<i>De specificatie is als volgt:</i>		
Verbouwingen	1.073.795	673.472
Inventaris	985.960	1.123.505
Vervoermiddelen	111.933	77.211
Automatisering	272.461	248.157
Totaal materiële vaste activa	<u>2.444.149</u>	<u>2.122.345</u>
<i>Het verloop van de materiële activa in het verslagjaar is als volgt weer te geven:</i>	<u>2020</u>	<u>2019</u>
	€	€
Boekwaarde per 1 januari	2.122.345	2.073.710
Bij: investeringen	995.210	607.855
Bij: herwaarderingen	-	45.472
Af: afschrijvingen	668.656	553.732
Af: herrubricering cumulatieve afschrijvingen	-	5.032
Bij: terugname bijzondere waardeverminderingen	-	26.739
Af: terugname geheel afgeschreven activa	-	72.667
Af: desinvesteringen	4.750	-
Boekwaarde per 31 december	<u>2.444.149</u>	<u>2.122.345</u>

Toelichting:

Voor een nadere specificatie van het verloop van de materiële vaste activa per activagroep wordt verwezen naar het mutatieoverzicht onder 5.1.6.

De vaste activa zijn als zekerheid gesteld voor de langlopende schulden. Voor een nadere toelichting wordt verwezen naar het overzicht van de langlopende leningen in bijlage 5.1.7.

2. Financiële vaste activa

	<u>31-dec-20</u>	<u>31-dec-19</u>
	€	€
<i>De specificatie is als volgt:</i>		
Deelnemingen in overige verbonden maatschappijen	-	-
Overige langlopende vorderingen	42.759	51.329
Totaal financiële vaste activa	<u>42.759</u>	<u>51.329</u>
<i>Het verloop van de financiële vaste activa is als volgt:</i>	<u>31-dec-20</u>	<u>31-dec-19</u>
	€	€
Boekwaarde per 1 januari	51.329	50.424
Kapitaalstortingen	-	-
Resultaat deelnemingen	-	-50.424
Ontvangen dividend	-	-
Verstreckte leningen / verkregen effecten	-	52.500
Ontvangen dividend / aflossing leningen	-8.570	-1.171
(Terugname) waardeverminderingen	-	-
Boekwaarde per 31 december	<u>42.759</u>	<u>51.329</u>

Toelichting op belangen in andere rechtspersonen of vennootschappen:

In augustus 2020 zijn de aandelen (kapitaalbelang 33%) van Demontage werkplaats Zeeland overgedragen tegen een waarde van € 0,-. De afboeking van het aandelenbelang tot een bedrag van € 0,- heeft in de jaarrekening 2019 plaatsgevonden.

Dit omdat voor vaststelling van de jaarrekening 2019 reeds bekend was dat de waarde van de aandelen € 0,- was.

5.1.5 TOELICHTING OP DE GECONSOLIDEERDE BALANS

ACTIVA

	<u>31-dec-20</u>	<u>31-dec-19</u>
	€	€
3. Onderhanden werk uit hoofde van DBC's / DBC-zorgproducten		
Onderhanden werk DBC's / DBC-zorgproducten	1.498.685	1.665.171
Af: ontvangen voorschotten	-652.878	-634.878
Totaal onderhanden werk	<u>845.807</u>	<u>1.030.293</u>

4. Debiteuren en overige vorderingen

<i>De specificatie is als volgt:</i>	<u>31-dec-20</u>	<u>31-dec-19</u>
	€	€
Vorderingen op debiteuren	96.139	83.759
Nog te ontvangen omzet DBC's	194.975	164.250
Nog te factureren omzet DBC's	527.130	572.112
Nog te ontvangen opbrengst WMO	841.854	798.651
Nog te ontvangen omzet Jeugdwet	436.283	216.676
Overige vorderingen:		
Vooruitbetaalde bedragen	101.053	116.696
Vordering op verbonden partijen	20.752	21.580
Nog te ontvangen bedragen	77.387	29.067
Nog te ontvangen ziekengeld	21.310	7.742
Vooruitbetaalde pensioenpremie	94.724	68.805
Overige overlopende activa	94.078	27.543
Totaal debiteuren en overige vorderingen	<u>2.505.685</u>	<u>2.106.880</u>

Toelichting:

De vorderingen en overlopende activa hebben een looptijd van < 1 jaar, met uitzondering van: De betaalde waarborgsommen à € 31.317, opgenomen onder de 'Overige overlopende activa'. Dit betref waarborgsommen voor gehuurde studio's Achter de Kerk Terneuzen, woningen Binnenhofje Terneuzen, woningen Bijloke Axel en kantoorruimte Middelburg. Onder de post 'Vooruitbetaalde bedragen' is een bedrag opgenomen van € 87.633 voor Licentiekosten van Microsoft betrekking hebbend op gebruik in de jaren 2021 t/m 2026.

5. Liquide middelen

<i>De specificatie is als volgt:</i>	<u>31-dec-20</u>	<u>31-dec-19</u>
	€	€
Bankrekeningen	1.215.802	1.725.941
Kassen	12.489	9.432
Deposito's	218.260	930.148
Totaal liquide middelen	<u>1.446.551</u>	<u>2.665.521</u>

Toelichting:

In de liquide middelen is een deposito tot een bedrag van € 218.260 begrepen. De overige liquide middelen zijn vrij beschikbaar.

PASSIVA

6. Groepsvermogen

<i>Het groepsvermogen bestaat uit de volgende componenten:</i>	<u>31-dec-20</u>	<u>31-dec-19</u>
	€	€
Kapitaal	1.000	1.000
Bestemmingsfondsen	1.294.348	1.937.790
Algemene en overige reserves	<u>2.146.427</u>	<u>2.670.494</u>
Totaal groepsvermogen	<u>3.441.775</u>	<u>4.609.284</u>

5.1.5 TOELICHTING OP DE GECONSOLIDEERDE BALANS

PASSIVA

Kapitaal

<i>Het verloop is als volgt weer te geven:</i>	<u>Saldo per 1-jan-2020</u>	<u>Resultaat- bestemming</u>	<u>Overige mutaties</u>	<u>Saldo per 31-dec-2020</u>
	€	€	€	€
Kapitaal	1.000	-	-	1.000
Totaal kapitaal	<u>1.000</u>	<u>-</u>	<u>-</u>	<u>1.000</u>

Bestemmingsfondsen

<i>Het verloop is als volgt weer te geven:</i>	<u>Saldo per 1-jan-2020</u>	<u>Resultaat- bestemming</u>	<u>Overige mutaties</u>	<u>Saldo per 31-dec-2020</u>
	€	€	€	€
Bestemmingsfondsen:				
Stichting Wonen en Psychiatrie	1.937.790	-643.442	-	1.294.348
Stichting Zeeuwse Gronden, therapie en opleiding	-	-	-	-
Totaal bestemmingsfondsen	<u>1.937.790</u>	<u>-643.442</u>	<u>-</u>	<u>1.294.348</u>

Algemene en overige reserves

<i>Het verloop is als volgt weer te geven:</i>	<u>Saldo per 1-jan-2020</u>	<u>Resultaat- bestemming</u>	<u>Overige mutaties</u>	<u>Saldo per 31-dec-2020</u>
	€	€	€	€
Algemene reserves:				
Stichting Zeeuwse Gronden, samenleving en participatie	2.670.494	-524.067	-	2.146.427
Totaal algemene en overige reserves	<u>2.670.494</u>	<u>-524.067</u>	<u>-</u>	<u>2.146.427</u>

7. Voorzieningen

<i>Het verloop is als volgt weer te geven:</i>	<u>Saldo per 1-jan-2020</u>	<u>Dotatie</u>	<u>Onttrekking</u>	<u>Vrijval</u>	<u>Saldo per 31-dec-2020</u>
	€	€	€	€	€
Jubileumverplichtingen	71.400	22.505	-3.105	-	90.800
Totaal voorzieningen	<u>71.400</u>	<u>22.505</u>	<u>-3.105</u>	<u>-</u>	<u>90.800</u>

Toelichting in welke mate (het totaal van) de voorzieningen als langlopend moeten worden beschouwd:

	<u>31-dec-2020</u>
	€
Kortlopend deel van de voorzieningen (< 1 jr.)	3.836
Langlopend deel van de voorzieningen (> 1 jr.)	86.964
hiervan > 5 jaar	66.428

8. Langlopende schulden (nog voor meer dan een jaar)

De specificatie is als volgt:

	<u>31-dec-20</u>	<u>31-dec-19</u>
	€	€
Schulden aan banken	583.330	749.998
Overige langlopende schulden	6.750	9.750
Totaal langlopende schulden (nog voor meer dan een jaar)	<u>590.080</u>	<u>759.748</u>

5.1.5 TOELICHTING OP DE GECONSOLIDEERDE BALANS

PASSIVA

8. Langlopende schulden (nog voor meer dan een jaar)

Het verloop is als volgt weer te geven:

	2020	2019
	€	€
Stand per 1 januari	929.416	-
Bij: nieuwe leningen	-	1.015.000
Af: aflossingen	169.668	85.584
Stand per 31 december	<u>759.748</u>	<u>929.416</u>
Af: aflossingsverplichting komend boekjaar	169.668	169.668
Stand langlopende schulden per 31 december	<u>590.080</u>	<u>759.748</u>

Toelichting in welke mate (het totaal van) de langlopende schulden als langlopend moeten worden beschouwd:

Kortlopend deel van de langlopende schulden (< 1 jr.), aflossingsverplichtingen	169.668	169.668
Langlopend deel van de langlopende schulden (> 1 jr.) (balanspost)	590.080	759.748
hiervan > 5 jaar	-	-

Toelichting:

Voor een nadere toelichting op de langlopende schulden wordt verwezen naar het overzicht van de langlopende leningen in bijlage 5.1.7. De aflossingsverplichtingen komend boekjaar zijn verantwoord onder de kortlopende schulden.

De verstrekte zekerheden voor de opgenomen lening bij Rabobank U.A. luiden als volgt:

- pandrecht op de vorderingen;
- pandrecht op de huidige en toekomstige inventaris.

De reële waarde van de leningen is € 759.748

9. Overige kortlopende schulden

De specificatie is als volgt:

	31-dec-20	31-dec-19
	€	€
Crediteuren	452.832	440.659
Aflossingsverplichtingen komend boekjaar langlopende leningen	169.668	169.668
<i>Belastingen en premies sociale verzekeringen:</i>		
Loonbelasting	461.308	400.002
Omzetbelasting	3.479	734
Sociale lasten	-	10.094
<i>Overige schulden:</i>		
Taxatieomzet DBC's	538.071	732.667
Vooruitontvangen bedragen	387.000	18.000
Nog te betalen kosten	136.508	37.737
Vakantiegeld	341.526	286.754
Vakantiedagen	571.219	403.200
Overige overlopende passiva:	100.686	36.421
Totaal overige kortlopende schulden	<u>3.162.296</u>	<u>2.535.935</u>

5.1.5 TOELICHTING OP DE GECONSOLIDEERDE BALANS**PASSIVA****10. Niet in de balans opgenomen verplichtingen en niet in de balans opgenomen activa****Huurverplichtingen**

De met derden aangegane huurverplichtingen voor onroerend goed bedragen:

	< 1 jaar	> 1 jaar	> 5 jaar
Zorglocaties	82.164	99.974	1.950
Behandelcentra en kantoorruimtes	206.115	1.121.218	353.232

Leaseverplichtingen

De aangegane leaseverplichtingen bedragen:

	< 1 jaar	> 1 jaar	> 5 jaar
Personenauto's	81.656	107.030	-
Werktuigen	3.043	7.265	-

Contractuele verplichtingen aangaande de volgende onderwerpen

	< 1 jaar	> 1 jaar	> 5 jaar
Telecommunicatie	42.000	7.000	-
ICT	111.103	24.857	-

Investeringsverplichtingen

Op 10-11-2020 is er een verplichting aangegaan voor verbouwing van een locatie t.b.v. € 411.400 incl. BTW. De verbouwingswerken zijn gestart in januari 2021 en de oplevering is gepland in september 2021.

11. Niet in de balans opgenomen regelingen

Er is een fiscale eenheid voor de vennootschapsbelasting en de omzetbelasting met de volgende groepsmaatschappijen:

Stichting Wonen en Psychiatrie. Vestigingsplaats: Axelsestraat 8a 4537 AJ Terneuzen

Stichting Zeeuwse Gronden, behandeling en zorg. Vestigingsplaats: Axelsestraat 8a 4537 AJ Terneuzen

Stichting Zeeuwse Gronden, therapie en opleiding. Vestigingsplaats: Axelsestraat 8a 4537 AJ Terneuzen.

Stichting Zeeuwse Gronden, samenleving en participatie. Vestigingsplaats Axelsestraat 8a 4537 AJ Terneuzen

VPB-plicht Jeugdzorg

Door de invoering van de Jeugdwet met ingang van 1 januari 2015, zijn gemeenten verantwoordelijk voor de organisatie van jeugdzorg/-hulp aan haar minderjarige inwoners. Hiertoe sluiten gemeenten contracten af met de diverse aanbieders van jeugdzorg/-hulp. Voor de jeugdzorginstelling zelf kan de wijziging van subsidiebekostiging (tot 2015) naar bekostiging op contractsbasis (vanaf 2015) - meer dan voorheen - tot het risico van (gedeeltelijke) vennootschapsbelastingplicht leiden. Oorzaak van deze eventuele vennootschapsbelastingplicht ligt in het feit dat jeugdzorginstellingen veelal geen beroep meer kunnen doen op de zogenoemde 'subsidie-vrijstelling' in de vennootschapsbelasting, omdat niet meer wordt voldaan aan de bijbehorende voorwaarden. Daardoor wordt aangenomen dat de jeugdzorginstellingen (meestentijds stichtingen) in beginsel een onderneming in fiscale zin drijven met (gedeeltelijke) vennootschapsbelastingplicht tot gevolg. Eenmaal vennootschapsbelastingplichtig is voor deze instellingen vervolgens van belang of er nog andere mogelijkheden c.q. vrijstellingen zijn om (gedeeltelijke) vennootschapsbelastingplicht te voorkomen. Hierbij valt te denken aan de zogenoemde 'zorgvrijstelling' in de vennootschapsbelasting.

Stichting Wonen en Psychiatrie heeft een analyse gemaakt van de eventuele vennootschapsbelastingplicht en heeft geconcludeerd dat alle geleverde zorg valt onder de 'zorgvrijstelling' in de vennootschapsbelasting. Er is daarom geen rekening gehouden met vennootschapsbelasting in de jaarrekening.

5.1.6 MUTATIEOVERZICHT MATERIELE VASTE ACTIVA

	Verbouwingen	Inventaris	Vervoer- middelen	Automatisering	Totaal
	€	€	€	€	€
Stand per 1 januari 2020					
- aanschafwaarde	804.276	2.361.532	170.658	493.892	3.830.358
- cumulatieve herwaarderingen	45.472	-	-	-	45.472
- cumulatieve afschrijvingen	176.276	1.238.027	93.447	245.735	1.753.485
Boekwaarde per 1 januari 2020	<u>673.472</u>	<u>1.123.505</u>	<u>77.211</u>	<u>248.157</u>	<u>2.122.345</u>
Mutaties in het boekjaar					
- investeringen	526.166	274.978	72.938	121.128	995.210
- herrubricering	-	-	-	-	-
- afschrijvingen	125.843	412.523	33.466	96.824	668.656
- herrubricering cum. afschrijvingen	-	-	-	-	-
- terugname bijz. waardeverminderingen	-	-	-	-	-
<i>- terugname geheel afgeschreven activa</i>					
aanschafwaarde	-	-	-	-	-
cumulatieve herwaarderingen	-	-	-	-	-
cumulatieve afschrijvingen	-	-	-	-	-
- <i>desinvesteringen</i>					
aanschafwaarde	-	-	24.650	-	24.650
cumulatieve herwaarderingen	-	-	-	-	-
cumulatieve afschrijvingen	-	-	19.900	-	19.900
per saldo	-	-	4.750	-	4.750
Mutaties in boekwaarde (per saldo)	<u>400.323</u>	<u>-137.545</u>	<u>34.722</u>	<u>24.304</u>	<u>321.804</u>
Stand per 31 december 2020					
- aanschafwaarde	1.330.442	2.636.510	218.946	615.020	4.800.918
- cumulatieve herwaarderingen	45.472	-	-	-	45.472
- cumulatieve afschrijvingen	302.119	1.650.550	107.013	342.559	2.402.241
Boekwaarde per 31 december 2020	<u>1.073.795</u>	<u>985.960</u>	<u>111.933</u>	<u>272.461</u>	<u>2.444.149</u>
<i>Afschrijvingspercentage</i>	10,0%	10-20%	20,0%	20,0%	

5.1.7 Overzicht langlopende schulden ultimo 2020

Leninggever	Afsluit- datum	Hoofdsom	Totale loop- tijd	Soort lening	Werke- lijke rente	Restschuld 01-01-2020	Nieuwe leningen 2020	Aflossing 2020	Restschuld 31-12-2020	Resterende looptijd in maanden eind 2020	Aflos- sings- wijze	Aflossings- verplichting 2021	Langlopende deel per 31-12-2020	Gestelde zekerheden
		€			%	€	€	€	€			€	€	
Rabobank U.A.	1-mei-19	1.000.000	72	zakelijke financiering	3,35%	916.666	-	166.668	749.998	54	lineaire	166.668	583.330	Vorderingen en inventaris
J.D. Financial	21-mei-19	15.000	60	financial lease	0,00%	12.750	-	3.000	9.750	39	lineaire	3.000	6.750	bedrijfsmiddel
Totaal						929.416	-	169.668	759.748			169.668	590.080	

5.1.8 TOELICHTING OP DE GECONSOLIDEERDE RESULTATENREKENING

BATEN

12. Opbrengsten zorgprestaties (en maatschappelijke ondersteuning)

<i>De specificatie is als volgt:</i>	<u>2020</u>	<u>2019</u>
	€	€
Opbrengsten zorgverzekeringswet (exclusief subsidies)	1.956.822	2.054.204
Opbrengsten Jeugdwet	806.825	408.128
Opbrengsten Wmo	10.730.474	10.421.112
Opbrengsten Wmo eerdere jaren	-330.894	-
Opbrengst Continuïteitsbijdrage Corona o.b.v. WMO regelingen	47.486	-
Opbrengst Continuïteitsbijdrage Corona o.b.v. regeling Zorgverzekeringswet	443.207	-
Opbrengst Vergoeding meerkosten Corona o.b.v. regeling Zorgverzekeringswet	4.000	-
Opbrengst Vergoeding meerkosten Corona o.b.v. WMO regelingen	152.637	-
Overige zorgprestaties	7.246	57.734
Totaal	<u><u>13.817.802</u></u>	<u><u>12.941.177</u></u>

Toelichting:

De opbrengst zorgverzekeringswet incl. compensatie bedraagt in 2020 € 2.400.029, t.o.v. een bedrag van € 2.054.204 in de jaarrekening 2019. De stijging van de opbrengst zorgverzekeringswet is te danken aan verhoging van de budgetplafonds van de diverse Zorgverzekeraars. De groei in aantal cliënten wordt hiermee bijna volledig gefinancierd.

Het bedrag Opbrengst Continuïteitsbijdrage Corona o.b.v. de regeling Zorgverzekeringswet is het deel van de totale ontvangen compensatie welke toe te rekenen is aan het jaar 2020.

In de jaarrekening 2019 was voor de overproductie in de WMO een bedrag t.b.v. € 700.000 als nog te ontvangen omzet opgenomen. Echter in de definitieve afrekening is hiervoor maar € 373.689 ontvangen. Het verschil is als negatieve omzet meegenomen in de post Opbrengst Wmo eerdere jaren.

13. Subsidies

<i>De specificatie is als volgt:</i>	<u>2020</u>	<u>2019</u>
	€	€
Overige subsidies, waaronder loonkostensubsidies en EU-subsidies	105.030	110.323
Totaal	<u><u>105.030</u></u>	<u><u>110.323</u></u>

Toelichting:

De Overige subsidies betreft een vergoeding in het kader van het opleidingsfonds.

14. Overige bedrijfsopbrengsten

<i>De specificatie is als volgt:</i>	<u>2020</u>	<u>2019</u>
	€	€
Overige opbrengsten	34.868	8.878
Totaal	<u><u>34.868</u></u>	<u><u>8.878</u></u>

LASTEN

15. Personeelskosten

<i>De specificatie is als volgt:</i>	<u>2020</u>	<u>2019</u>
	€	€
Lonen en salarissen	7.454.139	6.358.227
Sociale lasten	1.300.548	1.185.926
Pensioenpremies	560.504	478.689
Andere personeelskosten	655.084	821.418
Subtotaal	<u>9.970.275</u>	<u>8.844.260</u>
Personeel niet in loondienst	351.925	89.173
Totaal personeelskosten	<u><u>10.322.200</u></u>	<u><u>8.933.433</u></u>
Gemiddeld aantal personeelsleden op basis van full-time eenheden	175	155
Aantal personeelsleden dat buiten Nederland werkzaam is	-	-

5.1.8 TOELICHTING OP DE GECONSOLIDEERDE RESULTATENREKENING

LASTEN

16. Afschrijvingen op immateriële en materiële vaste activa

<i>De specificatie is als volgt:</i>	2020	2019
	€	€
Afschrijvingen:		
- materiële vaste activa	668.656	553.732
- boekresultaat verkoop activa	250	3.217
Totaal afschrijvingen	<u>668.906</u>	<u>556.949</u>

17. Overige bedrijfskosten

<i>De specificatie is als volgt:</i>	2020	2019
	€	€
Voedingsmiddelen en hotelmatige kosten	429.732	443.650
Algemene kosten	1.300.720	1.212.548
Patiënt- en bewonersgebonden kosten	1.712.278	1.325.408
Onderhoud en energiekosten	241.453	204.898
Huur en leasing	233.451	187.007
Meerkosten i.v.m. Corona	198.267	-
Totaal overige bedrijfskosten	<u>4.115.900</u>	<u>3.373.513</u>

18. Financiële baten en lasten

<i>De specificatie is als volgt:</i>	2020	2019
	€	€
Rentebaten	17.649	13.043
Rentelasten	35.852	25.813
Resultaat deelnemingen	-	-50.424
Totaal financiële baten en lasten	<u>-18.204</u>	<u>-63.194</u>

19. Wet normering topinkomens (WNT)

Leidinggevende topfunctionarissen

	J. van Blarikom	H.C. Haak
Functiegegevens	Bestuurder	Bestuurder
Aanvang en einde functievervulling in 2020	1/1 - 31/12	1/1 - 31/12
Omvang dienstverband (in fte)	1,0	0,25
Gewezen topfunctionaris ?	nee	nee
(Fictieve) dienstbetrekking ?	ja	ja
Indeling in	klasse IV	klasse IV
Individueel WNT-maximum	185.000	46.250
Beloning	156.621	29.621
Belastbare onkostenvergoedingen	3.600	-
Beloningen betaalbaar op termijn	11.797	-
<i>Subtotaal</i>	<u>172.018</u>	<u>29.621</u>
-/- Onverschuldigd betaald bedrag	-	-
Totaal bezoldiging 2020	<u>172.018</u>	<u>29.621</u>
Gegevens 2019		
Aanvang en einde functievervulling in 2019	1/1 - 31/12	1/1 - 31/12
Omvang dienstverband 2019 (in fte)	1,0	0,23
Beloning	150.962	28.291
Belastbare onkostenvergoedingen	3.600	-
Beloningen betaalbaar op termijn	11.593	-
Totaal bezoldiging 2019	<u>166.155</u>	<u>28.291</u>

5.1.8 TOELICHTING OP DE GECONSOLIDEERDE RESULTATENREKENING

Leidinggevende topfunctionarissen**Toelichting:**

De bezoldiging van dhr. J. van Blarikom is voor 50% toe te rekenen aan zijn functie als bestuurder en voor 50% aan zijn functie als GZ-psycholoog.

Toezichthoudende topfunctionarissen

	J.F. Mulder	G.A.F. van Harten	J.R. Reuwer - Verheij
Functiegegevens	Voorzitter RvT	Lid RvT	Lid RvT
Aanvang en einde functievervulling in 2020	1/1 - 31/12	1/1 - 31/12	1/1 - 31/12
Omvang dienstverband (in fte)	-	-	-
Gewezen topfunctionaris?	nee	nee	nee
(Fictieve) dienstbetrekking?	nee	nee	nee
Individueel WNT-maximum	27.750	18.500	18.500
Beloning, belastbare onkostenvergoeding, beloningen betaalbaar op termijn	1.700	8.600	8.600
-/- Onverschuldigd betaald bedrag	-	-	-
Totaal bezoldiging 2020	1.700	8.600	8.600
Gegevens 2019			
Aanvang en einde functievervulling in 2019	1/1 - 31/12	1/1 - 31/12	17/5 - 31/12
Omvang dienstverband 2019 (in fte)	-	-	-
Beloning, belastbare onkostenvergoeding,	1.700	6.863	8.305
Totaal bezoldiging 2019	1.700	6.863	8.305

Nevenfuncties

J.F. Mulder	G.A.F. van Harten	J.R. Reuwer-Verheij
Burgemeester Gemeente Hulst	Voorzitter Raad van Toezicht University College Roosevelt	Onafhankelijk- voorzitter van de raadscommissie Zwijndrecht
Voorzitter EGTS Linieland van Waas en Hulst	Voorzitter Raad van Commissarissen Green Chemistry Campus	Voorzitter van de raad van bestuur OPOPS (openbaar primair onderwijs Papendrecht Sliedrecht)
Voorzitter Stichting Maple-Leaf	Voorzitter Raad van Commissarissen Dow Benelux	
Voorzitter Pleegouder Support Zeeland	Voorzitter Raad van Commissarissen PZEM N.V.	
Lid Raad van Toezicht Stichting Dorp, Stad en Land		
Voorzitter GGD		
Voorzitter Onbegrensd Zeeuws Vlaanderen		
Voorzitter Suicidepreventie project Zeeland zonder Zelfmoord		
Bestuurslid Goedleven		

20. Honoraria accountant

	2020	2019
	€	€
De honoraria van de accountant over 2020 zijn als volgt:		
1 Controle van de jaarrekening	43.764	39.349
2 Overige controlewerkzaamheden (w.o. Regeling AO/IC en Nacalculatie)	10.000	6.000
3 Fiscale advisering	-	-
4 Niet-controlediensten	-	-
Totaal honoraria accountant	53.764	45.349

5.1.8 TOELICHTING OP DE GECONSOLIDEERDE RESULTATENREKENING

Toelichting:

Bovenstaande honoraria betreffen de werkzaamheden die zijn uitgevoerd door accountantsorganisaties en externe onafhankelijke accountants zoals bedoeld in artikel 1, lid 1 Wta (Wet toezicht accountantsorganisaties) en de in rekening gebrachte honoraria van het gehele netwerk waartoe de accountantsorganisatie behoort. Deze honoraria hebben betrekking op het onderzoek van de jaarrekening over de boekjaren 2020, ongeacht of de werkzaamheden gedurende het boekjaar zijn verricht.

21. Transacties met verbonden partijen

Van transacties met verbonden partijen is sprake wanneer een relatie bestaat tussen de instelling, haar deelnemingen en hun bestuurders en leidinggevende functionarissen.

Er hebben zich geen transacties met verbonden partijen voorgedaan op niet-zakelijke grondslag.

De bezoldiging van de bestuurders en toezichthouders die in het kader van de WNT verantwoord worden, is opgenomen onder punt 19.

5.1.9 ENKELVOUDIGE BALANS PER 31 DECEMBER 2020
(na resultaatbestemming)

	<u>Ref.</u>	<u>31-dec-20</u>	<u>31-dec-19</u>
		€	€
ACTIVA			
Vaste activa			
Materiële vaste activa	1	1.097.298	894.701
Financiële vaste activa	2	42.759	51.329
Totaal vaste activa		<u>1.140.057</u>	<u>946.030</u>
Vlottende activa			
Onderhanden werk uit hoofde van DBC's / DBC-zorgproducten	3	845.807	1.030.293
Debiteuren en overige vorderingen	4	2.346.358	1.044.179
Liquide middelen	5	467.328	2.179.150
Totaal vlottende activa		<u>3.659.494</u>	<u>4.253.623</u>
Totaal activa		<u><u>4.799.550</u></u>	<u><u>5.199.653</u></u>
	<u>Ref.</u>	<u>31-dec-20</u>	<u>31-dec-19</u>
		€	€
PASSIVA			
Eigen vermogen			
Kapitaal	6	500	500
Bestemmingsfondsen		1.294.348	1.937.790
Totaal eigen vermogen		<u>1.294.848</u>	<u>1.938.290</u>
Vorzieningen	7	90.800	71.400
Langlopende schulden (nog voor meer dan een jaar)	8	590.080	759.748
Kortlopende schulden (ten hoogste 1 jaar)			
Overige kortlopende schulden	9	2.823.822	2.430.215
Totaal kortlopende schulden (ten hoogste 1 jaar)		<u>2.823.822</u>	<u>2.430.215</u>
Totaal passiva		<u><u>4.799.550</u></u>	<u><u>5.199.653</u></u>

5.1.10 ENKELVOUDIGE RESULTATENREKENING OVER 2020

	<u>Ref.</u>	<u>2020</u> €	<u>2019</u> €
BEDRIJFSOPBRENGSTEN:			
Opbrengsten zorgprestaties (en maatschappelijke ondersteuning)	12	2.629.331	2.613.379
Subsidies	13	105.030	110.323
Overige bedrijfsopbrengsten	14	34.868	8.878
Som der bedrijfsopbrengsten		<u>2.769.230</u>	<u>2.732.580</u>
BEDRIJFSLASTEN:			
Personeelskosten	15	2.664.680	2.564.855
Afschrijvingen op immateriële en materiële vaste activa	16	294.885	239.862
Overige bedrijfskosten	17	439.558	420.788
Som der bedrijfslasten		<u>3.399.123</u>	<u>3.225.505</u>
BEDRIJFSRESULTAAT		-629.894	-492.925
Financiële baten en lasten	18	-13.549	-60.165
RESULTAAT BOEKJAAR		<u><u>-643.442</u></u>	<u><u>-553.090</u></u>
RESULTAATBESTEMMING			
<i>Het resultaat is als volgt verdeeld:</i>		<u>2020</u> €	<u>2019</u> €
Toevoeging/(onttrekking):			
Bestemmingsfonds aanvaardbare kosten		<u>-643.442</u>	<u>-553.090</u>
		<u><u>-643.442</u></u>	<u><u>-553.090</u></u>

5.1.11 TOELICHTING OP DE ENKELVOUDIGE BALANS

Voor zover posten uit de enkelvoudige balans niet afwijken van de geconsolideerde balans zijn deze hierna niet nader toegelicht en wordt verwezen naar de toelichting op de geconsolideerde balans.

ACTIVA

1. Materiële vaste activa

	<u>31-dec-20</u>	<u>31-dec-19</u>
	€	€
<i>De specificatie is als volgt:</i>		
Verbouwingen	445.909	292.443
Inventaris	352.074	373.813
Vervoermiddelen	85.719	23.050
Automatisering	213.596	205.395
Totaal materiële vaste activa	<u>1.097.298</u>	<u>894.701</u>
<i>Het verloop van de materiële activa in het verslagjaar is als volgt weer te geven:</i>		
	<u>2020</u>	<u>2019</u>
	€	€
Boekwaarde per 1 januari	894.701	910.037
Bij: investeringen	497.482	226.797
Bij: herwaarderingen	-	45.472
Af: afschrijvingen	294.885	236.645
Af: herrubricering cumulatieve afschrijvingen	-	5.032
Bij: terugname bijzondere waardeverminderingen	-	26.739
Af: terugname geheel afgeschreven activa	-	72.667
Af: desinvesteringen	-	-
Boekwaarde per 31 december	<u>1.097.298</u>	<u>894.701</u>

Toelichting:

Voor een nadere specificatie van het verloop van de materiële vaste activa per activagroep wordt verwezen naar het mutatieoverzicht onder 5.1.12.

De vaste activa zijn als zekerheid gesteld voor de langlopende schulden. Voor een nadere toelichting wordt verwezen naar het overzicht van de langlopende leningen in bijlage 5.1.13.

2. Financiële vaste activa

	<u>31-dec-20</u>	<u>31-dec-19</u>
	€	€
<i>De specificatie is als volgt:</i>		
Deelnemingen in verbonden groepsmaatschappijen	-	-
Overige langlopende vorderingen	42.759	51.329
Totaal financiële vaste activa	<u>42.759</u>	<u>51.329</u>
<i>Het verloop van de financiële vaste activa is als volgt:</i>		
	<u>2020</u>	<u>2019</u>
	€	€
Boekwaarde per 1 januari	51.329	50.424
Kapitaalstortingen	-	-
Resultaat deelnemingen	-	-50.424
Ontvangen dividend	-	-
Verstreekte leningen / verkregen effecten	-	52.500
Ontvangen dividend / aflossing leningen	-8.570	-1.171
(Terugname) waardeverminderingen	-	-
Boekwaarde per 31 december	<u>42.759</u>	<u>51.329</u>

Toelichting op belangen in andere rechtspersonen of vennootschappen:

In augustus 2020 zijn de aandelen (kapitaalbelang 33%) van Demontage werkplaats Zeeland overgedragen tegen een waarde van € 0,-. De afboeking van het aandelenbelang tot een bedrag van € 0,- heeft in de jaarrekening 2019 plaatsgevonden. Dit omdat voor vaststelling van de jaarrekening 2019 reeds bekend was dat de waarde van de aandelen € 0,- was.

5.1.11 TOELICHTING OP DE ENKELVOUDIGE BALANS

ACTIVA

3. Onderhanden werk uit hoofde van DBC's / DBC-zorgproducten (DBBC's en overige trajecten)

<i>De specificatie is als volgt:</i>	<u>2020</u>	<u>2019</u>
	€	€
Onderhanden werk DBC's / DBC-zorgproducten	1.498.685	1.665.171
Af: ontvangen voorschotten	-652.878	-634.878
Totaal onderhanden werk	<u>845.807</u>	<u>1.030.293</u>

4. Debiteuren en overige vorderingen

<i>De specificatie is als volgt:</i>	<u>2020</u>	<u>2019</u>
	€	€
Vorderingen op debiteuren	57.374	54.786
Nog te ontvangen omzet DBC's	194.975	164.250
Nog te factureren omzet DBC's / DBC-zorgproducten	527.130	572.112
Overige vorderingen:		
Vordering op groepsmaatschappijen	1.179.610	12.999
Vooruitbetaalde bedragen	101.053	116.696
Nog te ontvangen bedragen	77.387	19.247
Nog te ontvangen ziekengeld	21.310	7.742
Vooruitbetaalde pensioenpremie	94.724	68.805
Overige overlopende activa	92.795	27.543
Totaal debiteuren en overige vorderingen	<u>2.346.358</u>	<u>1.044.179</u>

Toelichting:

De vorderingen en overlopende activa hebben een looptijd van < 1 jaar, met uitzondering van:
 Onder de Overige overlopende activa is een bedrag van € 30.033 (2019 € 14.653) opgenomen voor Waarborgsommen.
 Dit betreft waarborgsommen voor gehuurde studio's Achter de Kerk Terneuzen, woningen Binnenhofje Terneuzen, woningen Bijloke Axel, en kantoorruimte Middelburg. Onder de post 'Vooruitbetaalde bedragen' is een bedrag opgenomen van € 87.633 voor Licentiekosten van Microsoft betrekking hebbend op gebruik in de jaren 2021 t/m 2026.

5. Liquide middelen

<i>De specificatie is als volgt:</i>	<u>2020</u>	<u>2019</u>
	€	€
Bankrekeningen	236.579	1.239.570
Kassen	12.489	9.432
Deposito's	218.260	930.148
Totaal liquide middelen	<u>467.328</u>	<u>2.179.150</u>

Toelichting:

In de liquide middelen is een deposito tot een bedrag van € 218.260 begrepen. De overige liquide middelen zijn vrij beschikbaar.

5.1.11 TOELICHTING OP DE ENKELVOUDIGE BALANS

PASSIVA

6. Eigen vermogen

Het eigen vermogen bestaat uit de volgende componenten:

	<u>2020</u>	<u>2019</u>
	€	€
Kapitaal	500	500
Bestemmingsfondsen	1.294.348	1.937.790
Totaal eigen vermogen	<u>1.294.848</u>	<u>1.938.290</u>

Kapitaal

Het verloop is als volgt weer te geven:

	<u>Saldo per</u> <u>1-jan-2020</u>	<u>Resultaat-</u> <u>bestemming</u>	<u>Overige</u> <u>mutaties</u>	<u>Saldo per</u> <u>31-dec-2020</u>
	€	€	€	€
Kapitaal	500	-	-	500
Totaal kapitaal	<u>500</u>	<u>-</u>	<u>-</u>	<u>500</u>

Bestemmingsfondsen

Het verloop is als volgt weer te geven:

	<u>Saldo per</u> <u>1-jan-2020</u>	<u>Resultaat-</u> <u>bestemming</u>	<u>Overige</u> <u>mutaties</u>	<u>Saldo per</u> <u>31-dec-2020</u>
	€	€	€	€
Bestemmingsfondsen:				
Reserve aanvaardbare kosten	€ 1.937.790	€ -643.442	€ -	€ 1.294.348
Totaal bestemmingsfondsen	<u>€ 1.937.790</u>	<u>€ -643.442</u>	<u>€ -</u>	<u>€ 1.294.348</u>

7. Voorzieningen

Het verloop is als volgt weer te geven:

	<u>Saldo per</u> <u>1-jan-2020</u>	<u>Dotatie</u>	<u>Onttrekking</u>	<u>Vrijval</u>	<u>Saldo per</u> <u>31-dec-2020</u>
	€	€	€	€	€
Jubileumverplichtingen	71.400	22.505	-3.105	-	90.800
Totaal voorzieningen	<u>71.400</u>	<u>22.505</u>	<u>-3.105</u>	<u>-</u>	<u>90.800</u>

Toelichting in welke mate (het totaal van) de voorzieningen als langlopend moeten worden beschouwd:

	<u>31-dec-2020</u>
Kortlopend deel van de voorzieningen (< 1 jr.)	3.836
Langlopend deel van de voorzieningen (> 1 jr.)	86.964
hiervan > 5 jaar	66.428

8. Langlopende schulden (nog voor meer dan een jaar)

De specificatie is als volgt:

	<u>2020</u>	<u>2019</u>
	€	€
Schulden aan banken	583.330	749.998
Overige langlopende schulden: Financial lease	6.750	9.750
Totaal langlopende schulden (nog voor meer dan een jaar)	<u>590.080</u>	<u>759.748</u>

Het verloop is als volgt weer te geven:

	<u>2020</u>	<u>2019</u>
	€	€
Stand per 1 januari	929.416	-
Bij: nieuwe leningen	-	1.015.000
Af: aflossingen	169.668	85.584
Stand per 31 december	<u>759.748</u>	<u>929.416</u>
Af: aflossingsverplichting komend boekjaar	169.668	169.668
Stand langlopende schulden per 31 december	<u>590.080</u>	<u>759.748</u>

5.1.11 TOELICHTING OP DE ENKELVOUDIGE BALANS

PASSIVA

8. Langlopende schulden (nog voor meer dan een jaar)

	2020	2019
	€	€
<i>Toelichting in welke mate (het totaal van) de langlopende schulden als langlopend moeten worden beschouwd:</i>		
Kortlopend deel van de langlopende schulden (< 1 jr.), aflossingsverplichtingen	169.668	169.668
Langlopend deel van de langlopende schulden (> 1 jr.) (balanspost)	590.080	759.748
hiervan > 5 jaar	-	-

Voor een nadere toelichting op de langlopende schulden wordt verwezen naar de bijlage overzicht langlopende schulden. De aflossingsverplichtingen komend boekjaar zijn verantwoord onder de kortlopende schulden.

Toelichting:

De verstrekte zekerheden voor de opgenomen lening bij Rabobank U.A. luiden als volgt:

- pandrecht op de vorderingen;
- pandrecht op de huidige en toekomstige inventaris.

De reële waarde van de leningen is € 759.748

9. Overige kortlopende schulden

De specificatie is als volgt:

	2020	2019
	€	€
Crediteuren	323.444	374.878
Aflossingsverplichtingen komend boekjaar langlopende leningen	169.668	169.668
<i>Belastingen en premies sociale verzekeringen</i>		
Loonbelasting	461.308	400.002
Omzetbelasting	3.479	734
Sociale lasten	-	10.094
Overige schulden:		
Schulden aan groepsmaatschappijen	-	-
Taxatieomzet DBC's	538.071	732.667
Vooruitontvangen bedragen	387.000	18.000
Reservering Vakantiegeld	341.526	286.754
Reservering Vakantiedagen	571.219	403.200
Overige overlopende passiva:	28.108	34.219
Totaal overige kortlopende schulden	<u>2.823.822</u>	<u>2.430.215</u>

Toelichting:

De kortlopende schulden hebben allen een looptijd van < 1 jaar.

Onder de post 'Vooruitontvangen bedragen' is een bedrag van € 387.000 verantwoord als ontvangen subsidie Bonus Zorgpersoneel COVID-19.

10. Niet in de balans opgenomen verplichtingen en niet in de balans opgenomen activa

Leaseverplichtingen

Stichting Wonen en Psychiatrie heeft ultimo 2020 een leaseverplichting ad € 198.994:

	< 1 jaar	> 1 jaar	> 5 jaar
Personenauto's	81.656	107.030	-
Werktuigen	3.043	7.265	-

Huurverplichtingen

De met derden aangegane huurverplichtingen voor onroerend goed bedragen ad € 1.430.862:

	< 1 jaar	> 1 jaar	> 5 jaar
Zorglocaties	78.486	108.201	5.850
Behandelcentra en kantoorruimtes	191.587	1.052.588	353.232

Contractuele verplichtingen aangaande de volgende onderwerpen

	< 1 jaar	> 1 jaar	> 5 jaar
Telecommunicatie	42.000	7.000	-
ICT	111.103	24.857	-

5.1.11 TOELICHTING OP DE ENKELVOUDIGE BALANS

Investeringsverplichtingen

Stichting Wonen en Psychiatrie is per balansdatum geen investeringsverplichting aangegaan.

Toelichting

De huurovereenkomsten zijn afgesloten door stichting Wonen en Pscychiatrie, maar worden vanaf 1-1-2016 gebruikt voor de activiteiten van stichting Zeeuwse Gronden, samenleving en participatie. De huurprijs wordt door stichting Zeeuwse Gronden, samenleving en participatie rechtstreeks aan de verhuurder betaald. De uiteindelijke verplichting tot betaling van de huur zit bij stichting Wonen en Pscychiatrie bij ingebreke bijven van betaling door stichting Zeeuwse Gronden, samenleving en participatie.

11. Niet in de balans opgenomen regelingen

Stichting Wonen en Psychiatrie maakt onderdeel uit van een fiscale eenheid vennootschapsbelasting en omzetbelasting met de volgende instellingen:

Stichting Zeeuwse Gronden, behandeling en zorg. Vestigingsplaats: Axelsestraat 8a 4537 AJ Terneuzen

Stichting Zeeuwse Gronden, therapie en opleiding. Vestigingsplaats: Axelsestraat 8a 4537 AJ Terneuzen.

Stichting Zeeuwse Gronden, samenleving en participatie. Vestigingsplaats Axelsestraat 8a 4537 AJ Terneuzen

En is uit dien hoofdelijk aansprakelijk voor de schulden van de fiscale eenheid.

Ultimo 2020 bedroeg de schuld van de fiscale eenheid inzake de omzetbelasting € 3.479 en inzake de vennootschapsbelasting nihil.

5.1.12 ENKELVOUDIG MUTATIEOVERZICHT MATERIELE VASTE ACTIVA

	Verbouwingen	Inventaris	Vervoer- middelen	Automatisering	Totaal
	€	€	€	€	€
Stand per 1 januari 2020					
- aanschafwaarde	354.903	901.436	37.500	416.058	1.709.897
- cumulatieve herwaarderingen	45.472	-	-	-	45.472
- cumulatieve afschrijvingen	107.932	527.623	14.450	210.663	860.668
Boekwaarde per 1 januari 2020	<u>292.443</u>	<u>373.813</u>	<u>23.050</u>	<u>205.395</u>	<u>894.701</u>
Mutaties in het boekjaar					
- investeringen	216.978	119.002	72.938	88.564	497.482
- herrubricering	-	-	-	-	-
- afschrijvingen	63.512	140.741	10.269	80.363	294.885
- herrubricering cum. afschrijvingen	-	-	-	-	-
- terugname bijz. waardeverminderingen	-	-	-	-	-
<i>- terugname geheel afgeschreven activa</i>					
aanschafwaarde	-	-	-	-	-
cumulatieve herwaarderingen	-	-	-	-	-
cumulatieve afschrijvingen	-	-	-	-	-
<i>- desinvesteringen</i>					
aanschafwaarde	-	-	-	-	-
cumulatieve herwaarderingen	-	-	-	-	-
cumulatieve afschrijvingen	-	-	-	-	-
per saldo	-	-	-	-	-
Mutaties in boekwaarde (per saldo)	<u>153.466</u>	<u>-21.739</u>	<u>62.669</u>	<u>8.201</u>	<u>202.597</u>
Stand per 31 december 2020					
- aanschafwaarde	571.881	1.020.438	110.438	504.622	2.207.379
- cumulatieve herwaarderingen	45.472	-	-	-	45.472
- cumulatieve afschrijvingen	171.444	668.364	24.719	291.026	1.155.553
Boekwaarde per 31 december 2020	<u>445.909</u>	<u>352.074</u>	<u>85.719</u>	<u>213.596</u>	<u>1.097.298</u>
<i>Afschrijvingspercentage</i>	10,0%	20,0%	20,0%	20,0%	

5.1.13 Overzicht langlopende schulden ultimo 2020 (enkelvoudig)

Leninggever	Afsluit- datum	Hoofdsom	Totale loop- tijd	Soort lening	Werke- lijke- rente	Restschuld 01-01-2020	Nieuwe leningen 2020	Aflossing 2020	Restschuld 31-12-2020	Resterende looptijd in maanden eind 2020	Aflos- sings- wijze	Aflossings- verplichting 2021	Langlopende deel per 31-12-2020	Gestelde zekerheden
		€			%	€	€	€	€			€		
Rabobank U.A.	1-mei-19	1.000.000	72	zakelijke financiering	3,35%	916.666	-	166.668	749.998	54	lineaire	166.668	583.330	Vorderingen en inventaris
J.D. Financial	21-mei-19	15.000	60	financial lease	0,00%	12.750	-	3.000	9.750	39	lineaire	3.000	6.750	bedrijfsmiddel
Totaal						929.416	-	169.668	759.748			169.668	590.080	

5.1.14 TOELICHTING OP DE ENKELVOUDIGE RESULTATENREKENING

Voor zover posten uit de enkelvoudige resultatenrekening niet afwijken van de geconsolideerde resultatenrekening zijn deze hierna niet nader toegelicht en wordt verwezen naar de toelichting op de geconsolideerde resultatenrekening.

BATEN**12. Opbrengsten zorgprestaties (en maatschappelijke ondersteuning)**

	<u>2020</u>	<u>2019</u>
<i>De specificatie is als volgt:</i>	€	€
Opbrengsten zorgverzekeringswet (exclusief subsidies)	1.598.848	1.726.320
Opbrengsten zorgverzekeringswet (exclusief subsidies) eerdere jaren	357.974	327.884
Beschikbaarheidsbijdragen Zorg (exclusief Opleidingen)	-	-
Opbrengst Continuïteitsbijdrage Corona o.b.v. regeling Zorgverzekeringswet	443.207	-
Opbrengst Vergoeding meerkosten Corona	4.000	-
Overige zorgprestaties groepsmaatschappijen	222.873	535.900
Overige zorgprestaties	2.430	23.275
Totaal	<u><u>2.629.331</u></u>	<u><u>2.613.379</u></u>

Toelichting:

De opbrengst zorgverzekeringswet incl. compensatie bedraagt in 2020 € 2.400.029, t.o.v. een bedrag van € 2.054.204 in de jaarrekening 2019. De stijging van de opbrengst zorgverzekeringswet is te danken aan verhoging van de budgetplafonds van de diverse Zorgverzekeraars. De groei in aantal cliënten wordt hiermee bijna volledig gefinancierd.

Het bedrag Opbrengst Continuïteitsbijdrage Corona o.b.v. de regeling Zorgverzekeringswet is het deel van de totale ontvangen compensatie welke toe te rekenen is aan het jaar 2020.

13. Subsidies

	<u>2020</u>	<u>2019</u>
<i>De specificatie is als volgt:</i>	€	€
Overige subsidies, waaronder loonkostensubsidies en EU-subsidies	105.030	110.323
Totaal	<u><u>105.030</u></u>	<u><u>110.323</u></u>

Toelichting:

De Overige subsidies betreft een vergoeding in het kader van het opleidingsfonds.

14. Overige bedrijfsopbrengsten

	<u>2020</u>	<u>2019</u>
<i>De specificatie is als volgt:</i>	€	€
Overige opbrengsten	34.868	8.878
Totaal	<u><u>34.868</u></u>	<u><u>8.878</u></u>

15. Personeelskosten

	<u>2020</u>	<u>2019</u>
<i>De specificatie is als volgt:</i>	€	€
Lonen en salarissen	7.454.139	6.358.227
Sociale lasten	1.300.548	1.185.926
Pensioenpremies	560.504	478.689
Andere personeelskosten	655.084	821.418
Doorbelasting stichting Zeeuwse Gronden, samenleving en participatie	-7.657.520	-6.368.578
Subtotaal	<u>2.312.755</u>	<u>2.475.682</u>
Personeel niet in loondienst	351.925	89.173
Totaal personeelskosten	<u><u>2.664.680</u></u>	<u><u>2.564.855</u></u>

Gemiddeld aantal personeelsleden op basis van full-time eenheden	175	155
------------------------------------------------------------------	-----	-----

Aantal personeelsleden dat buiten Nederland werkzaam is	-	-
---------------------------------------------------------	---	---

Toelichting:

Een aanzienlijk deel van het personeel in loondienst van stichting Wonen en Psychiatrie wordt structureel gedetacheerd naar stichting Zeeuwse Gronden, samenleving en participatie. De personeelskosten worden via een rekening-courant verhouding tussen beide stichtingen verrekend.

5.1.14 TOELICHTING OP DE ENKELVOUDIGE RESULTATENREKENING

16. Afschrijvingen op immateriële en materiële vaste activa*De specificatie is als volgt:*

	<u>2020</u>	<u>2019</u>
	€	€
Afschrijvingen:		
- materiële vaste activa	294.885	236.645
- boekresultaat verkoop vaste activa	-	3.217
Totaal afschrijvingen	<u>294.885</u>	<u>239.862</u>

17. Overige bedrijfskosten*De specificatie is als volgt:*

	<u>2020</u>	<u>2019</u>
	€	€
Voedingsmiddelen en hotelmatige kosten	37.857	19.004
Algemene kosten	-56.811	-17.999
Patiënt- en bewonersgebonden kosten	147.529	178.460
Onderhoud en energiekosten	77.533	54.314
Huur en leasing	233.451	187.007
Totaal overige bedrijfskosten	<u>439.558</u>	<u>420.788</u>

18. Financiële baten en lasten*De specificatie is als volgt:*

	<u>2020</u>	<u>2019</u>
	€	€
Rentebaten	17.649	13.043
Resultaat deelnemingen	-	-50.424
Rentelasten	31.197	22.785
Totaal financiële baten en lasten	<u>-13.549</u>	<u>-60.165</u>

5.1.15 VASTSTELLING EN GOEDKEURING

Vaststelling en goedkeuring jaarrekening

De raad van bestuur van Stichting Wonen en Psychiatrie heeft de jaarrekening 2020 opgemaakt en vastgesteld in de vergadering van 8 september 2021.

De raad van toezicht van de Stichting Wonen en Psychiatrie heeft de jaarrekening 2020 goedgekeurd in de vergadering van 8 september 2021.

Resultaatbestemming

Het resultaat wordt verdeeld volgens de resultaatverdeling in paragraaf 5.1.2.

Gebeurtenissen na balansdatum

Er hebben zich geen gebeurtenissen na balansdatum met belangrijke financiële gevolgen voorgedaan.

Ondertekening door bestuurders en toezichthouders

w.g.

Stichting Wonen en Psychiatrie
J. van Blarikom 8-9-2021

w.g.

J.F. Mulder 8-9-2021

w.g.

Stichting Wonen en Psychiatrie
H.C. Haak 8-9-2021

w.g.

G.A.F. van Harten 8-9-2021

w.g.

J.R. Reuwer - Verheij 8-9-2021

5.2 OVERIGE GEGEVENS

5.2 OVERIGE GEGEVENS

5.2.1 Statutaire regeling resultaatbestemming

In de statuten zijn geen bepalingen opgenomen aangaande resultaatbestemming.

5.2.2 Nevenvestigingen

Stichting Wonen en Psychiatrie heeft geen nevenvestigingen.

5.2.3 Controleverklaring van de onafhankelijke accountant

De controleverklaring van de onafhankelijke accountant is opgenomen op de volgende pagina.