

Jaarverslag 2020

Stichting Zeeuwse Gronden
samenleving en participatie



Zeeuwse
Gronden

psychiatrie
thuis
in de samenleving

Inhoud

1 Inleiding jaarverantwoording	3
2 Organisatieprofiel.....	5
2.1 Missie.....	5
2.2 Kernactiviteiten	5
2.3 Kerngegevens	7
2.4 Organisatiestructuur.....	8
2.5 Samenwerking.....	8
3 Bestuur en toezicht.....	12
3.1 Normen voor goed bestuur	12
3.2 Raad van Bestuur	12
3.3 Raad van Toezicht	12
3.4 De Familieraad.....	13
3.5 De Cliëntenraad	13
3.6 De ondernemingsraad	14
4 Beleid	15
4.1 Meerjarenbeleid.....	15
4.2 Beleid verslagjaar.....	16
4.3 Personeelsbeleid.....	18
4.4 Kwaliteitsdoelstellingen	18
4.5 Veiligheid.....	18
4.6 Kwaliteit van arbeid	19
4.7 Financieel beleid	19
5 Jaarrekening.....	21

1 Inleiding jaarverantwoording

2020 was natuurlijk ook voor Zeeuwse Gronden een ongebruikelijk en lastig jaar. Het zo goed en veel mogelijk continueren van de zorg voor onze cliënten had de hoogste prioriteit. Tijdens de eerste coronagolf kwam vrijwel alle dagbesteding stil te liggen en dat was voor cliënten een groot gemis. Ritme, structuur en een zinvolle invulling van de dag waren ineens niet meer vanzelfsprekend. Gelukkig werd dit probleem landelijk erkend en kon de dagbesteding daarna en ook tijdens de tweede golf, weliswaar in aangepaste vorm, doorgang vinden.

Het jaar 2020 liet de veerkracht van de organisatie zien. Al snel zetten de medewerkers van Zeeuwse Gronden alles op alles om er voor de cliënten te zijn. Ze organiseerden activiteiten op afstand op de woonlocaties, gingen samen met cliënten wandelen of fietsen, brachten presentjes langs bij de ambulante cliënten, zetten Zoommeetings en online cursussen op, maakten speciale coronajournaals waarmee iedereen op de hoogte werd gehouden van ontwikkelingen... kortom, met een hoop flexibiliteit en creativiteit bleek er veel mogelijk te zijn. Iets waar we met tevredenheid op terug kunnen kijken.

Iedere week kwam een speciale coronawerkgroep bijeen, die de stand van zaken doornam, spelende vraagstukken besprak en waar nodig aanpassingen in het beleid doorvoerde op basis van de landelijk geldende maatregelen. Met grote regelmaat stuurden we brieven uit naar medewerkers, cliënten en familieleden om hen van de wijzigingen op de hoogte te brengen. Het beleid werd op alle woon- en dagbestedingslocaties goed nageleefd, waardoor uitbraken van het virus steeds in de kiem gesmoord konden worden en het aantal coronabesmettingen gelukkig zeer beperkt is gebleven.

Veel activiteiten en bijeenkomsten kwamen dit jaar te vervallen en ook ons *Congres Mens & Natuur* is uiteindelijk verzet naar 2022. Toch is er, terugkijkend, ook in 2020 veel gebeurd.

Half februari vertrok een groep cliënten, familieleden en medewerkers voor een bijzondere reis naar New York. Een week vol culturele uitstapjes en wandelingen door de stad, en ze brachten er een bezoek aan psychiatrische instellingen. Een indrukwekkende reis, vlak voordat corona alles platlegde.

In januari werd de overeenkomst voor de realisatie van de Groene Zwaan ondertekend, een eigentijdse woonlocatie (oplevering in 2021) waar de bewoners van de Klaassenstraat naartoe zullen verhuizen. En de nieuwe woonlocatie in Koudekerke werd opgeleverd, waar de eerste cliënten in april hun intrek namen. Inmiddels draait de locatie op volle toeren en naar ieders tevredenheid.

Op het gebied van dagbesteding waren er meerdere ontwikkelingen. De Werkplaats verhuisde naar een mooier en ruimer pand in Terneuzen, waardoor er beter en veiliger gewerkt kan worden. In juni werd Atelier Herengracht in Middelburg voor het eerst in gebruik genomen: een ruimte waar cliënten dagelijks terecht kunnen voor creatieve dagbesteding. Verder is het Koetshuis in Goes verbouwd en opgeleverd, hier zullen in 2021 het vierde maatschappelijk restaurant en het logeershuis, voor tijdelijk verblijf, starten. En ten slotte zijn de activiteiten op de Kraaghoeve uitgebreid, hier kan nu ook worden getuinierd, er kan wol worden gevilt en kaas worden gemaakt.

We hebben ook onze intrek genomen in ons nieuwe kantoor in het centrum van Middelburg, de standplaats voor het FACT-team boven de Westerschelde. Dit kantoor maakt voor veel cliënten en medewerkers afstanden beter te overbruggen en zorgt ervoor dat de groei in dit deel van Zeeland gemakkelijker kan plaatsvinden. Eind 2020 is daarnaast de bouw van ons nieuwe kantoor aan de Nieuwstraat in Terneuzen begonnen. Daar zullen we naar verwachting in 2022 in kunnen.

Voor Kind & Jeugd is het nieuwe behandelaanbod daadwerkelijk gestart, waardoor Kind & Jeugd ook is uitgegroeid tot een volwaardige afdeling. De integrale dagbehandeling binnen de huidige jeugdzorg is uniek in Zeeland; jongeren kunnen er maar liefst twee tot tien dagdelen per week gebruik van maken wanneer zij vastlopen in de thuissituatie, op school of in sociale situaties. In schoolvakanties worden speciale activiteiten georganiseerd, dit was ook in de zomervakantie en herfstvakantie van 2020 het geval.

In Zuid-Holland beginnen de ontwikkelingen in diverse regio's steeds concreter te worden. De gemeente Delft heeft aan Zeeuwse Gronden de aanbesteding Beschermd Wonen 2021-2022 gegund, waardoor er voor deze periode financiering van zorg vanuit de Wmo mogelijk is. In 2021 zal daarom met spoed worden gezocht naar een woonlocatie van waaruit zorg verleend kan worden. Ook in andere Zuid-Hollandse regio's zijn er positieve en hoopgevende gesprekken gevoerd met gemeenten, woningbouwcorporaties en zorgkantoren, waardoor we ons doel ook daar beschermde woonvormen te realiseren, steeds dichterbij zien komen. Iets waar betrokken familieleden reikhalzend naar uitkijken. Zo bleek ook tijdens ons symposium *Het nieuwe Beschermd Wonen* in Bergschenhoek, dat in oktober nog net kon plaatsvinden. Familieleden uit alle hoeken van Zuid-Holland waren fysiek dan wel online aanwezig om te luisteren naar persoonlijke verhalen van cliënten en ouders. De behoefte aan veilige, kleinschalige beschermde woonvormen in de regio blijft onverminderd aanwezig.

Ook 2021 zal nog geen normaal jaar worden. Maar we zijn optimistisch en kijken uit naar wat er misschien weer allemaal mogelijk is. Wat we in ieder geval weten, is dat we ons er samen – cliënten, familieleden, medewerkers – wel doorheen slaan. En dat is het belangrijkste.

Jan van Blarikom

Voorzitter Raad van Bestuur
Stichting Wonen en Psychiatrie

2 Organisatieprofiel

2.1 Missie

Zeeuwse Gronden biedt geïntegreerde zorg aan mensen met een langdurige psychiatrische aandoening. Geïntegreerde zorg houdt in dat cliënten ondersteuning wordt geboden op alle gebieden van hun leven waar zij een zorgvraag hebben die samenhangt met hun psychiatrische aandoening. Bijzondere aandacht is er voor de eenheid van zorg. Behandeling van de psychiatrische aandoening, begeleiding, wonen en het aanbieden van dagactiviteiten zijn niet van elkaar te scheiden. Goede zorg op het ene domein werpt zijn vruchten af op de andere domeinen. In het bijzonder is er aandacht voor de participatie in sociale en culturele activiteiten. Waar nodig neemt de stichting zelf initiatief om de nodige voorzieningen tot stand te brengen. Daarnaast worden familieleden en andere belangrijke personen uit het sociale netwerk betrokken bij de zorg. Kernwaarden van Zeeuwse Gronden zijn kleinschaligheid, nauwe betrokkenheid van familie en zero-tolerance op het gebied van drugs, om een veilige woonomgeving te creëren voor mensen met een psychiatrische ziekte, midden in de samenleving. Sinds 2020 bieden wij ook een uitgebreid en integraal behandelaanbod aan jongeren van 12 jaar en ouder, die op school, thuis of in sociale situaties vastlopen.

Doelstelling Zeeuwse Gronden

We zijn dicht bij ons doel om in iedere Zeeuwse gemeente minstens één kleinschalige woonvorm te realiseren voor mensen met een ernstige psychiatrische aandoening. In de komende jaren zullen wij met name in de regio boven de Westerschelde nog blijven groeien, zodat het aanbod van onze zorg in Zeeland in evenwicht komt. Daarnaast bieden we ambulante ondersteuning voor mensen die zelfstandig wonen. En we kijken verder. Op vraag van een grote groep familieleden in Zuid-Holland en familievereniging Ypsilon timmeren we hard aan de weg om ook in die provincie kleinschalige, drugsvrije beschermde woonvormen volgens het concept van Zeeuwse Gronden te realiseren. We hebben er alle vertrouwen in dat dit gaat lukken en dat de zorg waar zoveel behoefte aan is voor steeds meer mensen met een ernstige psychiatrische ziekte beschikbaar komt.

2.2 Kernactiviteiten

De zorg situeert zich binnen de tweede lijn en in de basis-ggz. De kernactiviteiten bestaan uit behandeling, begeleiding, dagbesteding en kleinschalig wonen. Zeeuwse Gronden richt zich op de groep mensen met een langdurige psychiatrische aandoening, die tal van beperkingen ondervindt op verschillende levensterreinen. Het doel is zelfredzaamheid en herstel bevorderen, waarbij ervan uit moet worden gegaan dat dit proces zich uitstrekt over vele jaren. De zorg kan behandeling, begeleiding, dagbesteding en het aanbieden van een eigentijdse woonvoorziening omvatten.

De aanwezigheid van langdurige, complexe psychiatrische problematiek vereist een geïntegreerde aanpak. Dagelijkse begeleiding in de woonsituatie is niet los te zien van de behandeling. Waar in het huidige zorgstelsel een onderscheid wordt gemaakt in begeleiding, wonen en behandeling, met drie financieringsstromen (en een aanvullende vierde voor jongeren onder de 18 jaar), staan wij voor een geïntegreerde multidisciplinaire aanpak van de problematiek. Met de inrichting van zogenaamde geclusterde woonvormen worden cliënten in hun dagelijkse omgeving begeleid. Deze begeleiding wordt per wooncluster aangevuld met gespecialiseerde begeleiding en behandeling gericht op de specifieke, complexe psychiatrische problematiek.

De behandeling bestaat uit een multidisciplinaire aanpak volgens het FACT-model, bedoeld voor cliënten die door hun psychiatrische problematiek op verschillende levensterreinen zijn vastgelopen. Op deze wijze kan huisuitzetting worden voorkomen of een vervangende woonruimte worden geregeld. Intensieve - dikwijls dagelijkse - behandeling en begeleiding kan opname in het psychiatrische ziekenhuis en de nodige sociale overlast voorkomen. Zeeuwse Gronden beschikt over een eigen crisisdienst die 24 uur per dag bereikbaar is.

Een complex van drie groepswoningen in Hulst zorgt voor de opvang van jongeren (15-23 jaar) die door een combinatie van psychiatrische problemen en een complexe gezinsachtergrond, ernstige stagnatie ondervinden bij de ontwikkeling tot een zelfstandig, volwassen bestaan. Deze groep jonge mensen valt gemakkelijk tussen wal en schip van jeugdzorg en volwassenenzorg, vooral als er sprake is van ernstige psychiatrische problematiek. In Hulst hebben we ook het 'logeerproject', een voorziening die aan cliënten van Zeeuwse Gronden en Emergis de mogelijkheid biedt hier een week of een paar weken te verblijven en 'tot rust te komen'. Een soort time-out om bijvoorbeeld mantelzorg te ontlasten of opname te voorkomen. Dit blijkt een uitstekende tussenoplossing te zijn. In Goes zal er tevens (in 2021) een logeerhuis worden gerealiseerd.

We zijn in 2020 een nieuw behandelaanbod voor de jeugd gestart, integrale dagbehandeling voor kwetsbare jongeren vanaf 12 jaar. Hiermee hebben we een vernieuwend aanbod neergezet en tevens ons kind- en jeugd aanbod uitgebreid. We werken samen met het systeem (gezin en naasten) en het netwerk (huisarts, gemeente, school, het Regionaal Bureau Leerlingzaken). Door de versterking van het gezin en het netwerk kunnen kinderen en jongeren zich veilig blijven ontwikkelen. We werken ook samen met andere zorginstellingen om onze kennis te vergroten en zoveel mogelijk ondersteuningsmogelijkheden te bieden.

Alle cliënten van Zeeuwse Gronden worden gestimuleerd tot het leggen van sociale contacten, door de inrichting van gemeenschappelijke ontmoetingsruimtes. Deze ontmoetingsruimtes maken deel uit van de maatschappelijke opvangfunctie, die naast de begeleiding en behandeling een kernactiviteit van de stichting vormt. Veel cliënten, zowel binnen de geclusterde woonvormen als erbuiten, hebben behoefte aan een veilige plaats, waar ze andere mensen kunnen ontmoeten en van waaruit ze kunnen deelnemen aan activiteiten. Zo hebben we in Terneuzen 'de Inloop': een laagdrempelige ontmoetingsplaats waar iedereen welkom is voor een kop koffie, een praatje, spelletje of deelname aan een creatieve workshop. Cliënten worden gestimuleerd hun sociaal isolement te doorbreken, te participeren in gezamenlijke, arbeidsmatige, recreatieve en culturele activiteiten. De Inloop is ook in het weekend toegankelijk voor cliënten, wat een bewuste keuze is, omdat vooral de zondag bij uitstek voor sommige cliënten een 'lege' dag is.

Verspreid over Zeeland hebben we drie maatschappelijke restaurants (El Cantina in Terneuzen, Het Melkmeisje in Kruiningen en Het Cuypje in Sas van Gent), waar voor en door cliënten gekookt wordt, maar waar iedereen welkom is. In Goes zal in 2021 ons vierde maatschappelijk restaurant Het Koetshuis worden geopend. En het aantal dagbestedingslocaties neemt snel toe: in Terneuzen zijn de Werkplaats en de Kringloopwinkel gevestigd, in Middelburg is de creatieve dagbestedingslocatie Atelier Herengracht geopend, en bij ons Equicentrum in Terneuzen kunnen cliënten onder andere dieren verzorgen, groen onderhouden, tuinieren, houtzagen, wol wassen en vilten, en kaas maken.

Vanuit de Werkplaats vertrekt een aantal dagen per week een groep klussers met groene vingers om aan natuurbeheer en -onderhoud te doen. Samen met Zeeuws Landschap, Stichting

Landschapsbeheer Zeeland en Staatsbosbeheer rijden ze door heel Zeeland om te helpen met het in stand houden van de typische Zeeuwse natuur, door te snoeien, te zagen en zwerfafval op te ruimen. Voor een groot deel van hen gaat het om fundamentele activering en zingeving: van hele dagen op de bank zitten, komen zij ertoe om samen met anderen een aantal dagdelen per week daadwerkelijk weer aan de slag te zijn.

2.3 Kerngegevens

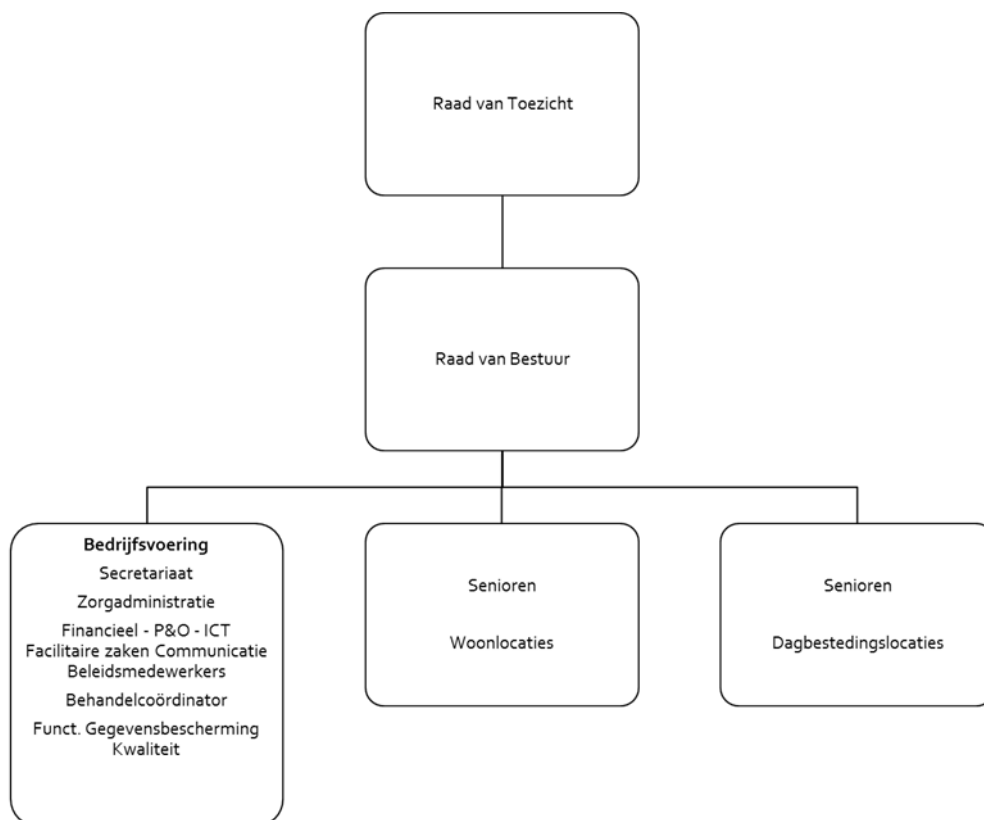
Tabel 1 – Kerngegevens Zeeuwse Gronden

WMO	
<i>Geclusterde woonvoorziening</i>	
Woningen Zeeuws-Vlaanderen	6
Woningen Walcheren	2
Woningen Zuid-Beveland	4
Aantal verblijfsdagen	57.684
Aantal uren begeleiding	8.683
Aantal uren dagbesteding	11.312
Totaal bedrijfsopbrengst WMO (incl. continuïteitsbijdrage)	€ 10.447.066
JEUGDWET	
Aantal cliënten per 31 december 2020	68
Aantal Verblijfsdagen	905
Aantal dagdelen Dagbehandeling	834
Aantal uren Behandeling	4.034
Aantal dagdelen Dagbesteding	6
Totaal bedrijfsopbrengsten Jeugdwet (incl. subsidie Transformatiefonds)	€ 806.825

2.4 Organisatiestructuur

Zeeuwse Gronden hanteert binnen haar organisatie het Raad van Toezicht-model. De Raad van Bestuur staat in voor de dagelijkse leiding van de stichting, van waaruit de operationele teams worden aangestuurd. Medezeggenschap is binnen de Zeeuwse Gronden geregeld in de Familieraad, Cliëntenraad en de ondernemingsraad. De medezeggenschapsraden worden actief betrokken bij het beleid van Zeeuwse Gronden. Tevens hebben de medezeggenschapsraden advies-, initiatief-, informatie- en/of instemmingsrecht over onderwerpen die voor hen en voor hun achterban van belang zijn. Vanaf 1 januari 2019 is het volgende organogram vastgesteld en is de organisatie hieraan aangepast.

figuur 1 – Organogram Stichting Zeeuwse Gronden, samenleving en participatie



2.5 Samenwerking

Met de vermaatschappelijking van de geestelijke gezondheidszorg is de behandeling en de begeleiding van mensen met een ernstige psychiatrische aandoening geen exclusieve aangelegenheid meer van de ggz. Gemeenten en zorgkantoren gaan een steeds belangrijkere rol spelen bij de maatschappelijke integratie, opvang en ondersteuning van ggz-cliënten. Het streven is zoveel mogelijk mensen met een ernstige psychiatrische aandoening in hun eigen gemeente te laten leven, wonen en werken. Dit vraagt om een afstemming van de activiteiten met partners uit diverse sectoren. De komende jaren zal de dialoog met een aantal partners voor Zeeuwse Gronden een hoofdrol (blijven) spelen: Zeeuwse en Zuid-Hollandse gemeenten, zorgkantoren, woningbouwcorporaties, onderwijs, collega-instellingen, ondernemers, samenleving, regionale en nationale partners.

Stuurgroep toekomstige zorg Zeeuws-Vlaanderen

Zeeuwse Gronden heeft in 2020 wederom deelgenomen aan de stuurgroep toekomstige zorg Zeeuws-Vlaanderen. In deze stuurgroep zijn Emergis, ADRZ, de Zeeuwse gemeenten, zorgverzekeraar CZ, Zorgsaam en patiënten- en familieorganisaties vertegenwoordigd.

Zorgkantoren

In verband met de zorginkoop heeft de grootste zorgverzekeraar in Zeeland (CZ) regelmatig overleg met Zeeuwse Gronden. Tijdens de gesprekken rond zorginkoop, budgetafspraken en meerjarenbeleid komen ook andere onderwerpen zoals kwaliteit en inhoud van de zorg aan bod. Met andere zorgverzekeraars worden afspraken gemaakt via de digitale loketten. Voor Zuid-Holland zijn ook oriënterende gesprekken gevoerd met zorgkantoren DSW, CZ en Zilveren Kruis. Met de overgang naar de Wlz per 2021 is het zorgkantoor een van de belangrijkste partners voor Zeeuwse Gronden, omdat een groot deel van onze cliënten onder de Wlz zal vallen.

Ypsilon

De familievereniging Ypsilon ligt aan de basis van het ontstaan van Zeeuwse Gronden. De vraag van familieleden naar continue, betrokken en geïntegreerde zorg voor hun kinderen, heeft geleid tot de oprichting van Zeeuwse Gronden. Contacten met Ypsilon worden zowel Boven de Westerschelde als in Zeeuws-Vlaanderen op een hartelijke en intensieve wijze onderhouden. Er is tevens een nauwe samenwerking met Ypsilon Zuid-Holland, die de plannen voor beschermde woonvormen in Zuid-Holland van harte ondersteunt en die daar waar nodig ook een actieve rol in speelt.

Stuurgroep Ypsilon Boven de Westerschelde

Vanuit Ypsilon Boven de Westerschelde is enkele jaren geleden een stuurgroep samengesteld gericht op het realiseren van woonvoorzieningen, op basis van de Zeeuwse Gronden filosofie. Zoals al uit het voorafgaande mag blijken is de realisering van een aantal nieuwe woonvormen boven de Westerschelde in een stroomversnelling aan het raken. Uit onderzoek komt naar voren dat binnen een aantal gemeentes boven de Westerschelde de vraag naar woonvormen volgens het Zeeuwse Gronden concept groot is.

Woningbouwverenigingen

Goed wonen is een essentieel onderdeel van de geïntegreerde zorg voor mensen met een ernstige psychiatrische aandoening. Met de drie woningbouwverenigingen in Zeeuws-Vlaanderen (Clavis, Woongoed Zeeuws-Vlaanderen en woonstichting Hulst) en de woningbouwverenigingen op Walcheren (Woongoed), Zuid-Beveland (Beveland Wonen) en Zeeuwsland op Schouwen-Duiveland en Walcheren is er een constructieve samenwerkingsrelatie. In Zuid-Holland wordt er met name met woningcorporaties Maasdelta (Nissewaard), 3B Wonen (Lansingerland) en Oost West Wonen (Goeree-Overflakkee) op regelmatige basis gesproken.

Stichting Tragel

Tussen Stichting Tragel en Zeeuwse Gronden vindt vanaf 2011 op een vraag gestuurde wijze samenwerking plaats. Stichting Tragel en Zeeuwse Gronden zijn twee belangrijke zorgaanbieders binnen Zeeuws-Vlaanderen, die naast duidelijke verschillen in doelgroep ook een aantal overeenkomsten vertonen.

Emergis

Stichting Emergis biedt voor de cliënten van Zeeuwse Gronden opnamefaciliteiten, wat op een

soepele wijze tot stand komt vanuit een direct overleg op de werkvloer. Binnen Zeeuws-Vlaanderen bestaan er twee FACT-teams, vanuit Zeeuwse Gronden en vanuit Emergis. Onderling zijn er verwijzingen mogelijk. Vier keer per jaar vinden er gesprekken plaats over de verbetering van de kwaliteit van zorg. De wachtdienst van psychiaters verzorgt de BOPZ-gerelateerde activiteiten voor Zeeuwse Gronden en deze kunnen geconsulteerd worden buiten kantooruren.

Matched Care Zeeland

Zeeuwse Gronden heeft de samenwerking met Perceel 1 in 2019 gegund gekregen en is hiermee van start gegaan in Matched Care Zeeland. Dit is een samenwerkingsverband van effectieve hoog specialistische ambulante hulp voor jeugdzorg binnen Perceel 1. We werken samen met De Viersprong, Praktijk Memo, Sterk Huis, Timon en Koraal groep, GGZ Breburg, Kiek!Zeeland, Formaat, Agathos en Driestroom.

Jeugd Voorop

Binnen Perceel 3a van de Jeugdzorg zijn we gekomen tot samenwerkingsverband onder de naam Jeugd Voorop. We werken hierin samen met Mentaal Beter, Expertise in Ervaren, Stichting Lentekind, Stichting Tragel en Zorgzaam Ziekenhuis – kinderartsen, Vraagkracht en de Blauwe Vlinder. Binnen Jeugd Voorop bieden we een breed intersectoraal behandelaanbod. Gezamenlijk heeft Jeugd Voorop verschillende locaties in Zeeland en borgen hiermee een provinciale zorgdekking (de regio's Zeeuws-Vlaanderen, Walcheren en Oosterschelde regio). De verschillende aanbieders in Jeugd Voorop formaliseren hiermee een al jarenlange bestaande samenwerking.

De Kreek

Met de Kreek is er in 2014 een samenwerkingsovereenkomst gesloten rond onderlinge verwijzing. Bovendien is er een gedeelde opleidingsplaats gz-psycholoog tot stand gekomen. Verder wordt er een referatencyclus opgezet om de kwaliteit van met name de psychologische behandelingen in Zeeuws-Vlaanderen te bevorderen.

Gemeentes

Met diverse Zeeuwse gemeentes vindt er structureel overleg plaats, in de vorm van het netwerkoverleg, waarin bemoeizorg (vanuit de GGD), politie, woningbouwverenigingen, maatschappelijk werk en andere ggz-instellingen participeren. Zeeuwse Gronden neemt deel aan deze overlegvormen en brengt daarbij expertise in op het gebied van een geïntegreerde aanpak voor mensen met een ernstige psychiatrische aandoening. Cliënten komen vaak pas in beeld als er problemen zijn door overlast, het niet betalen van huur of rekeningen van de nutsvoorzieningen. Als er sprake is van ernstige psychiatrische problematiek, vraagt dit om een specifieke aanpak, maar zijn er vaak ook andere oplossingen mogelijk dan ingrijpen met conventionele middelen (huisuitzetting en afsluiten van water, gas en licht). Meestal gaat het om een bemiddelende rol tussen iemand met een ernstige psychiatrische aandoening en de diverse betrokken instanties. Ook wordt er met de gemeentes gewerkt aan de realisatie van nieuwe woonvoorzieningen, om de toekomst van langdurige zorg zeker te stellen. In Zuid-Holland lopen er, in verband met de plannen voor beschermde woonvormen in die regio, contacten met diverse gemeenten, zoals Nissewaard, Rotterdam, Lansingerland, Goeree-Overflakkee, Barendrecht en Delft.

Zeeuws Landschap, Landschapsbeheer Zeeland en Staatsbosbeheer

Werken in de natuur, de eigen omgeving mee vormgeven en onderhouden blijkt een heilzame weg naar herstel en zelfwaardering. Een vaste club cliënten doet het beheer en onderhoud van West-

Zeeuws-Vlaamse natuurgebieden voor Stichting het Zeeuws Landschap, en voor Landschapsbeheer Zeeland onderhouden ze dijken en erflandschap op Walcheren en Zuid-Beveland. Er is ook een samenwerkingsverband met Staatsbosbeheer: Zeeuwse Gronden helpt de natuur rond Ford Rammekens bij Ritthem te onderhouden. De werkzaamheden worden steeds verder uitgebreid.

Bedrijven uit de Kanaalzone

Diverse bedrijven uit de Kanaalzone in Terneuzen dragen de maatschappelijke functie en activiteiten van Zeeuwse Gronden een warm hart toe. We vinden het van belang de relatie met deze bedrijven in stand te houden. De aankomende verbouwing van de Kraaghoeve, die onder andere het organiseren van bijeenkomsten voor de omgeving mogelijk zal maken, wordt gesponsord door de internationale spelers Dow, Yara, Cargill en OVET.

Scalda en Hogeschool Zeeland

Met Scalda en Hogeschool Zeeland vindt regelmatig kennisuitwisseling plaats, bijvoorbeeld op open dagen en door middel van lezingen en workshops. Dit om studenten en stagiaires warm te maken voor Zeeuwse Gronden, en natuurlijk ook om van onze kant beter aan te kunnen sluiten op de behoeften die er zijn vanuit het onderwijs.

Politie

Met de politie Zeeland-West-Brabant wordt samengewerkt om ervoor te zorgen dat verwarde cliënten op de goede plek terechtkomen. Ook zijn er afspraken gemaakt omtrent het aangiftebeleid bij fysiek geweld of agressie op de woonlocaties.

Zeeuwse Huisartsen Coöperatie

De Zeeuwse Huisartsen Coöperatie (ZHCo) is de samenwerkingsorganisatie van, voor en door huisartsen in de regio's De Bevelanden, Schouwen-Duiveland en Walcheren. We onderhouden goed contact met de coöperatie, zodat doorverwijzing optimaal verloopt.

Mentaal Beter

Mentaal Beter heeft een gevarieerd en uitgebreid zorgaanbod in de generalistische basis ggz (gb-ggz) en de specialistische ggz (s-ggz). Het zorgaanbod bestaat onder meer uit behandelingen voor zowel kind en jeugd als volwassenen. Zeeuwse Gronden en Mentaal Beter vullen elkaar hierin aan.

Familie

Zeeuwse Gronden is mede ontstaan door familieleden van cliënten die op zoek waren naar de beste zorg voor hun naasten. Daarom is en blijft het van groot belang dat familie nauw betrokken wordt bij de organisatie, ook om toe te zien op de kwaliteit van de zorg. Daarom is er naast een Cliëntenraad een Familieraad, die een adviserende functie heeft en daarnaast jaarlijks bijeenkomsten organiseert voor familie om ervaringen uit te kunnen wisselen. Op de beschermde woonvormen zijn naasten altijd welkom en er worden geregeld activiteiten georganiseerd waar familieleden aan deel kunnen nemen. Ook wordt er jaarlijks een familiedag georganiseerd, voor zowel ouders als broers en zussen.

3 Bestuur en toezicht

3.1 Normen voor goed bestuur

Zeeuwse Gronden volgt de Zorgbrede Governancecode.

3.2 Raad van Bestuur

De leden van de Raad van Bestuur worden benoemd door de Raad van Toezicht. Vanaf 2011 is er sprake van een professioneel bestuur waarbij twee leden bezoldiging ontvangen. De bezoldiging is vastgesteld door de Raad van Toezicht op basis van de Wet normering bezoldiging topfunctionarissen publieke en semipublieke sector (WNT). De Raad van Bestuur komt minimaal één keer in de maand samen, en vergadert minimaal drie keer per jaar met de Raad van Toezicht onder voorzitterschap van de voorzitter van de Raad van Toezicht.

3.3 Raad van Toezicht

Zeeuwse Gronden hecht belang aan goed bestuur, waaronder wordt verstaan: integer en transparant handelen van het bestuur, een goed toezicht op het bestuur en het afleggen van verantwoording over het uitgevoerde toezicht. De Raad van Toezicht van Zeeuwse Gronden bestaat uit dhr. Jan-Frans Mulder, dhr. Gerard van Harten en mevr. Joke Reuwer. Zij zien toe op het beleid en functioneren van de Raad van Bestuur en de algemene gang van zaken binnen de organisatie.

Om haar toezichthoudende taak goed te kunnen vervullen, laat de Raad van Toezicht zich zeer geregeld mondeling en schriftelijk informeren over zaken als kwartaalcijfers, ziekteverzuim, jaarplannen, kwaliteitsrapportages, de begroting en de managementreview. Er wordt kritisch gekeken naar de financiële resultaten in relatie tot de beoogde doelen, relevante ontwikkelingen binnen de geestelijke gezondheidszorg en de mate waarin tegemoet wordt gekomen aan de wensen en behoeften van diverse belanghebbenden, waarbij te denken valt aan cliënten, familieleden en medewerkers van Zeeuwse Gronden.

In 2020 heeft de Raad van Toezicht vier keer vergaderd met de Raad van Bestuur. Daarnaast is er eenmaal overleg geweest met de Ondernemingsraad. Naast de reguliere voortgangsinformatie hadden dit jaar het coronabeleid, het functioneren van de seniors en de FACT-teams, het nieuwe aanbod voor kind en jeugd, de projecten buiten Zeeland en de visie op de toekomst van Zeeuwse Gronden speciale aandacht. In het voorjaar zijn het jaarverslag en de jaarrekening besproken in aanwezigheid van de externe accountant.

Kwaliteitsborging toezicht

Ook dit jaar hebben de leden van de Raad van Toezicht op een openhartige en kritische wijze hun eigen functioneren besproken, evenals het functioneren van de individuele leden. Daarnaast is het functioneren van de Raad van Bestuur besproken en is er een wederzijds vertrouwen uitgesproken.

Onafhankelijkheid

De Raad van Toezicht ziet erop toe dat de leden onafhankelijk zijn in de zin van de geldende normen en regelgeving op het gebied van governance en de eigen statuten. De onafhankelijkheid van de leden van de raad is in overeenstemming met de bepalingen hierin. Er is in 2020 een bezoldiging toegekend.

3.4 De Familieraad

De Familieraad bestaat uit vijf leden, vanuit Zeeuwse Gronden is een Familieraadondersteuner aangewezen. De Familieraad vergadert zes maal per jaar en twee maal per jaar met de Raad van Bestuur. Er is een structureel overleg met het FACT-team. Ook is er structureel overleg met afgevaardigden van elk team binnen Zeeuwse Gronden. Dit overleg verloopt naar tevredenheid en wordt als zinvol ervaren. Het doel van dit overleg is om gezamenlijk zorg te dragen voor een goed familiebeleid. We bespreken vooral de dagdagelijkse praktijk aan de hand van casussen. Daarnaast is overleg met de Cliëntenraad en de Ondernemersraad. Daarnaast organiseert de Familieraad met enige regelmaat informatieve bijeenkomsten voor familieleden en naasten van cliënten.

Familie en naasten maken deel uit van het leven van een cliënt. Zij verrichten vaak vanuit een vanzelfsprekendheid tal van zorgtaken en nemen de zorgen over hun familielid soms mee naar huis, wat eigenlijk heel gewoon en normaal is. Toch ligt het bij familieleden van mensen die lijden aan een chronische psychische aandoening anders, want de zorg kan zwaar zijn en de zorg gaat niet over. Je hebt te maken met hulpverlening, aan wie je een stuk zorg moet overlaten en waarmee je in gesprek moet gaan. Daarom moet aandacht voor naastbetrokkenen, op welke manier dan ook, een belangrijke rol spelen in de hulpverlening omdat familie hier baat bij heeft familie. Een belangrijke taak en een blijvend speerpunt voor de Familieraad is en blijft het bewaken van de visie van Zeeuwse Gronden. Warme, betrokken zorg voor onze familieleden met hart voor familie van de cliënt. Met deze visie hebben Ypsilonouders en betrokken hulpverleners Zeeuwse Gronden opgericht. Met dit principe in het achterhoofd werken alle personeelsleden met cliënten en hun naasten. De Richtlijn Familiebeleid is voor personeelsleden hierbij een goede handleiding en geeft familie duidelijkheid over hoe de omgang met hen geregeld is.

3.5 De Cliëntenraad

De cliëntenraad (CR) bestaat uit 8 raadsleden (waarvan 2 jeugdleden) en 1 ondersteuner. De CR vergadert afwisselend in Zeeuws-Vlaanderen en boven de Westerschelde. De CR buigt zich tijdens de vergaderingen over diverse vraagstukken en thema's die van algemeen belang zijn voor alle cliënten.

Door de corona-maatregelen is er minder vaak fysiek overleg geweest. De cliëntenraad heeft dit jaar 5 vergaderingen belegd. De notulen van deze overleggen worden op het intranet geplaatst, alle medewerkers van Zeeuwse Gronden kunnen deze dan ten allen tijde inzien/printen en verstrekken aan de cliënten. Daarnaast zijn er regelmatig korte overleggen online geweest. Er zijn 4 overleggen geweest met de Raad van Bestuur en 2 maal een gezamenlijk overleg met de ondernemingsraad en de familieraad.

Extern overleg hebben we in de provincie met het platform GGZ Zeeland. We krijgen informatie aangeboden via de (landelijke) koepels:

- het Landelijk Platform GGZ (L.PIGZ)
- het Zeeuws Platform GGZ
- het Landelijk Overleg Cliëntenraden (LOC)

Activiteiten

- cursus WMCZ (wet medezeggenschap cliënten zorginstellingen) door Liesbeth Honing adviseur LOC
- Toelichting WVGZ (wet verplichte geestelijke gezondheidszorg) door Peter Knipmeijer
- Deelname jaarevaluaties locaties
- HKZ audit cliëntenraad en familieraad
- Deelname demo nieuw Elektronisch Cliëntendossier
- Advies benoeming leden klachtencommissie Wvggz Zeeland
- Kerstpakketten IDO (Interkerkelijk Diaconaal Overleg, gemeente Terneuzen)

Hoofdonderwerpen

- Sluiting locatie Plukvliet en bespreken alternatieven
- Bespreken haalbaarheid elektrische fietsen-plan cliënten
- Bijwonen bewoners overleggen
- Monitoring/evaluatie corona-maatregelen door Zeeuwse Gronden

De cliëntenraad vindt veiligheid, voeding, hygiëne en respect erg belangrijk. Dit heeft dan ook continue de aandacht. Zeeuwse Gronden wil de mensen leren op een goede manier met hun beperking om te gaan zodat ze een gevoel krijgen van eigenwaarde en hun plek in de maatschappij te kunnen vinden.

3.6 De ondernemingsraad

De OR heeft wat aanpassingen moeten doorvoeren op de manier waarop ze hun werk verrichten vanwege Corona. Er is op afstand gewerkt en noodgedwongen is de "OR op route" telefonisch doorgezet. Maar er is zeker zoveel werk verzet als in voorgaande jaren. Er zijn een aantal wisselingen geweest in de leden gedurende het jaar. De OR heeft 2 nieuwsbrieven verstuurd met relevante onderwerpen. De OR-leden hebben locaties van Zeeuwse Gronden toegewezen gekregen, zodat er een vast aanspreekpunt is voor OR gerelateerde vragen. De OR-leden hebben in november een 2-daagse online verdiepingscursus gevolgd.

De punten waar in 2020 is aan- of meegewerkt is zijn o.a.:

- Bespreking en behandeling van diverse onderdelen uit de CAO met de collega's van HR
- Nieuwe functiehuis en functiebeschrijvingen en het werven van IBC leden onder de medewerkers van Zeeuwse Gronden (Interne Bezwaren Commissie). Deze commissie zal klachten verwerken die na invoering van het functiehuis kunnen worden ingediend door medewerkers
- Gesprekken met collega's over beleid en financiën in het algemeen en specifiek gericht op Corona
- Overleggen met de Raad van Bestuur en Raad van Toezicht

- Telefonische “OR op Route” waar we contact hebben gehad met alle afdelingen binnen Zeeuwse Gronden. We hebben via een standaard vragenlijst de gesprekken gevoerd met de collega’s. Uit deze telefoontjes bleek dat mensen ondanks de Corona, nog steeds erg graag bij Zeeuwse Gronden werken, en dat er veel begrip is voor de getroffen maatregelen
- Digitaal overleggen met de Familieraad en Cliëntenraad
- Verdieping in de rechten en de plichten van werkgever en werknemen m.b.t. Corona. Dit aan de hand van een FAQ document van GGZ Nederland
- Digitaal overleg met de preventiemedewerker
- Kennis gemaakt met de nieuwe personeelsvertrouwenspersoon. Acties ondernomen om deze vertrouwenspersoon zichtbaarder te maken binnen de organisatie.

Helaas hebben we het jaar niet kunnen afsluiten met de gezellige kerstborrel, hopelijk in 2021.

4 Beleid

4.1 Meerjarenbeleid

Waar we bij Zeeuwse Gronden waarde aan hechten, wordt voor een groot deel bepaald door de inbreng van cliënten en familie, ons werk draait immers om hen. Niet voor niets spelen de cliëntenraad en familieraad binnen Zeeuwse Gronden een belangrijke rol en nemen we de ideeën die daaruit naar voren komen mee in de uitwerking van ons beleid. We zijn een ambitieuze organisatie en willen met behoud van onze kernwaarden groeien, in en buiten Zeeland, om zo steeds meer mensen met een ernstige psychiatrische ziekte een thuis in de samenleving te geven.

Bij de uiteenzetting van onze doelen is het zinvol een onderscheid te maken tussen Zeeland en Zuid-Holland.

Zeeland

In Zeeland zijn er ongeveer 2500 mensen in zorg met een ernstige psychiatrische aandoening.

Ongeveer 600 daarvan zijn anno 2020 in behandeling bij Zeeuwse Gronden.

Van die eerdergenoemde 2500 mensen in zorg met een ernstige psychiatrische aandoening maakt ongeveer 20% (500) aanspraak op Beschermd Wonen. Anno 2020 wonen 161 daarvan bij Zeeuwse Gronden.

De verwachting, gebaseerd op de groeicijfers van de afgelopen jaren, is dat de aantallen voor Zeeuwse Gronden verder gaan toenemen, en daarmee ook het aantal medewerkers en dagbestedingsprojecten. In een lange termijn perspectief van 12 jaar, komen we tot de volgende prognose als het om Zeeland gaat:

- 1.400 cliënten in behandeling (inclusief jeugd)
- 250 plaatsen Beschermd Wonen door heel Zeeland
- 20 logeerbedden
- 30 dagbestedingsprojecten (gemiddeld 3 dagdelen per cliënt)
- 400 medewerkers

In 2022 zal een jeugdhuis gerealiseerd zijn in Zeeuws-Vlaanderen. Streven is ook om binnen enkele jaren met een FACT-model voor de jeugd te werken, zodat we op efficiënte wijze hoog complexe, kind eigen en systemische problematiek kunnen behandelen.

Een ander project is het realiseren van een ouderenhuis (in 2023), om ook een thuis te bieden aan ouder wordende mensen die naast hun psychiatrische ziekte te kampen krijgen met somatische problematiek of geheugenproblemen. Dit vereist een speciale woonvoorziening en specialistische zorg. Een dergelijk ouderenhuis (gespecialiseerd beschermd wonen voor ouderen) zou een waardevolle aanvulling zijn op het huidige aanbod in Zeeland, omdat dit nog niet op deze wijze is vormgegeven.

Zuid-Holland

In Zuid-Holland is er vanuit familieleden van mensen met een ernstige psychiatrische ziekte veel vraag naar beschermde woonvormen dicht bij huis. Daarom zijn wij in deze regio actief gesprekken aan het voeren met gemeenten en woningbouwcorporaties om dit te realiseren. Deze ontwikkelingen verlopen zeer positief. In een perspectief van 4 jaar geeft dat de volgende prognose:

- 4 woonlocaties in Rotterdam (centrumgemeente en/of regiogemeenten)
- 4 woonlocaties in Drechtsteden
- 4 woonlocaties op de Zuid-Hollandse Eilanden
- 4 woonlocaties in Delft

Dit komt neer op ongeveer 240 plaatsen Beschermd Wonen in Zuid-Holland. Daarnaast zal aan nog eens 600 ambulante cliënten zorg worden geleverd. De organisatie zal hierbij met 250 medewerkers toenemen.

Algemeen

Al deze ontwikkelingen in Zeeland en Zuid-Holland vragen ook om de nodige veranderingen binnen de organisatie. Zo zal de continuïteit van de Raad van Bestuur gewaarborgd moeten worden. Concreet houdt dit in dat de Raad van Bestuur binnen vijf jaar versterkt wordt met nieuwe leden.

Ook in de toekomst blijven voor Zeeuwse Gronden de adviezen vanuit de familieraad, cliëntenraad en ondernemingsraad van groot belang. Deze raden zullen tezamen tevens een toekomstvisie voor Zeeuwse Gronden uitschrijven.

Belangrijk om te benadrukken is dat de groei van Zeeuwse Gronden nooit ten koste mag en zal gaan van de kwaliteit van de zorg. Kleinschaligheid en korte lijnen staan bij ons hoog in het vaandel. Aan deze kernwaarden houden wij ook vast wanneer we groeien. Zeeuwse Gronden blijft staan waar ze nu voor staat: groot worden door klein te blijven.

4.2 Beleidsverslagjaar

2020 was natuurlijk ook voor Zeeuwse Gronden een ongebruikelijk en lastig jaar. Het zo goed en veel mogelijk continueren van de zorg voor onze cliënten had de hoogste prioriteit. Tijdens de eerste coronagolf kwam vrijwel alle dagbesteding stil te liggen en dat was voor cliënten een groot gemis. Ritme, structuur en een zinvolle invulling van de dag waren ineens niet meer vanzelfsprekend. Gelukkig werd dit probleem landelijk erkend en kon de dagbesteding daarna en ook tijdens de tweede golf, weliswaar in aangepaste vorm, doorgang vinden.

Het jaar 2020 liet de veerkracht van de organisatie zien. Al snel zetten de medewerkers van Zeeuwse Gronden alles op alles om er voor de cliënten te zijn. Ze organiseerden activiteiten op afstand op de woonlocaties, gingen samen met cliënten wandelen of fietsen, brachten presentjes langs bij de ambulante cliënten, zetten Zoommeetings en online cursussen op, maakten speciale

coronajournaals waarmee iedereen op de hoogte werd gehouden van ontwikkelingen... kortom, met een hoop flexibiliteit en creativiteit bleek er veel mogelijk te zijn. Iets waar we met tevredenheid op terug kunnen kijken.

Iedere week kwam een speciale coronawerkgroep bijeen, die de stand van zaken doornam, spelende vraagstukken besprak en waar nodig aanpassingen in het beleid doorvoerde op basis van de landelijk geldende maatregelen. Met grote regelmaat stuurden we brieven uit naar medewerkers, cliënten en familieleden om hen van de wijzigingen op de hoogte te brengen. Het beleid werd op alle woon- en dagbestedingslocaties goed nageleefd, waardoor uitbraken van het virus steeds in de kiem gesmoord konden worden en het aantal coronabesmettingen gelukkig zeer beperkt is gebleven.

Veel activiteiten en bijeenkomsten kwamen te vervallen. Toch is er, terugkijkend, veel gebeurd. In januari werd de overeenkomst voor de realisatie van de Groene Zwaan ondertekend, een eigentijdse woonlocatie (oplevering in 2021) waar de bewoners van de Klaassenstraat naartoe zullen verhuizen. En de nieuwe woonlocatie in Koudekerke werd opgeleverd, waar de eerste cliënten in april hun intrek namen. Inmiddels draait de locatie op volle toeren en naar ieders tevredenheid.

Op het gebied van dagbesteding waren er meerdere ontwikkelingen. De Werkplaats verhuisde naar een mooier en ruimer pand in Terneuzen, waardoor er beter en veiliger gewerkt kan worden. In juni werd Atelier Herengracht in Middelburg voor het eerst in gebruik genomen: een ruimte waar cliënten dagelijks terecht kunnen voor creatieve dagbesteding. Verder is het Koetshuis in Goes verbouwd en opgeleverd, hier zullen in 2021 het vierde maatschappelijk restaurant en het logeershuis, voor tijdelijk verblijf, starten. En ten slotte zijn de activiteiten op de Kraaghoeve uitgebreid, hier kan nu ook worden getuinierd, er kan wol worden gevilt en kaas worden gemaakt. We hebben ook onze intrek genomen in ons nieuwe kantoor in het centrum van Middelburg, de standplaats voor het FACT-team boven de Westerschelde. Dit kantoor maakt voor veel cliënten en medewerkers afstanden beter te overbruggen en zorgt ervoor dat de groei in dit deel van Zeeland gemakkelijker kan plaatsvinden. Eind 2020 is daarnaast de bouw van ons nieuwe kantoor aan de Nieuwstraat in Terneuzen begonnen. Daar zullen we naar verwachting in 2022 in kunnen.

Voor Kind & Jeugd is het nieuwe behandelaanbod daadwerkelijk gestart, waardoor Kind & Jeugd ook is uitgegroeid tot een volwaardige afdeling. De integrale dagbehandeling binnen de huidige jeugdzorg is uniek in Zeeland; jongeren kunnen er maar liefst twee tot tien dagdelen per week gebruik van maken wanneer zij vastlopen in de thuissituatie, op school of in sociale situaties. In schoolvakanties worden speciale activiteiten georganiseerd, dit was ook in de zomervakantie en herfstvakantie van 2020 het geval.

In Zuid-Holland beginnen de ontwikkelingen in diverse regio's steeds concreter te worden. De gemeente Delft heeft aan Zeeuwse Gronden de aanbesteding Beschermd Wonen 2021-2022 gegund, waardoor er voor deze periode financiering van zorg vanuit de Wmo mogelijk is. In 2021 zal daarom met spoed worden gezocht naar een woonlocatie van waaruit zorg verleend kan worden. Ook in andere Zuid-Hollandse regio's zijn er positieve en hoopgevende gesprekken gevoerd met gemeenten, woningbouwcorporaties en zorgkantoren, waardoor we ons doel ook daar beschermde woonvormen te realiseren, steeds dichterbij zien komen.

4.3 Personeelsbeleid

Stichting Zeeuwse Gronden, samenleving en participatie heeft geen personeel in loondienst. Zij detacheert haar personeel via Stichting Wonen en Psychiatrie. Alle personeelsleden zijn in loondienst bij Stichting Wonen en Psychiatrie. Voor de kerngegevens m.b.t. het personeel verwijzen we naar het jaarverslag van Stichting Wonen en Psychiatrie.

Stichting Wonen en Psychiatrie heeft een klachtenregeling voor het personeel en is er een externe vertrouwenspersoon aangesteld.

4.4 Kwaliteitsdoelstellingen

Het kwaliteitsbeleid van Zeeuwse Gronden richt zich op een cliëntvriendelijke, optimale en veilige omgeving. Om dit te realiseren richten wij een kwaliteitsmanagementsysteem in dat gebaseerd is op goede zorg, een fijne leefomgeving, continuïteit van de behandeling, initiatieven rondom dagbesteding, samenspraak en respect voor de mens.

Cliënten, familie, medewerkers, overheid, zorgverzekeraars, gemeenten en de Inspectie voor de Gezondheidszorg vragen aandacht voor de kwaliteit van de geleverde zorg en veiligheid. Zeeuwse Gronden heeft een Veiligheidsmanagementsysteem ingevoerd als onderdeel van de beleidscyclus. Hierover meer onder paragraaf 4.5.2.

In het kwaliteitsmanagementsysteem komen alle structuren en processen samen. Beleid, doelstellingen en behaalde resultaten komen samen en geven input om te verbeteren of bij te stellen. Jaarlijks wordt het Kwaliteit Management Systeem getoetst aan HKZ-NORM ISO 9001:2015.

ROM is geïntegreerd in de behandeling. De ROM-metingen betreffen de HoNOS, Mansa en CQI vragenlijst. De effectiviteit van de behandeling wordt aan het begin en eind van de behandelcyclus gemeten, de resultaten worden besproken met de cliënt. Samen wordt besproken in hoeverre doelstellingen zijn behaald of moeten worden bijgesteld.

4.5 Veiligheid

4.5.1 Veiligheid

In 2020 is er meer nadruk gelegd op het communiceren van de bestaande activiteiten die helpen om de veiligheid te waarborgen. Een voorbeeld daarvan is dat de cyclische cursussen goed ingericht zijn in Daywise. In 2020 is de MIC-commissie in samenstelling uitgebreid met een beleidsmedewerker en FACT-medewerker. De kwartaalverslagen van de MIC-commissie inclusief conclusies en aanbevelingen die de veiligheid kunnen verbeteren, zijn besproken in verschillende overleggen van de seniors en de medezeggenschapsraden. Met de inzet van meer aandachtsfunctionarissen en werkgroepen is de actualiteit van beleid beter gewaarborgd; een voorbeeld daarvan is de medicatiewerkgroep.

Uit de HKZ-audit zijn geen tekortkomingen op het gebied van veiligheid voortgekomen. Uit de MIC-meldingen zijn geen opvallende conclusies op het gebied van veiligheid in 2020 te trekken. Het MIC-formulier is tijdens het jaar aangepast, om een betere analyse te kunnen maken op het gebied van medicatie -of agressie incidenten.

Een unieke situatie met betrekking tot veiligheid in 2020 is de coronapandemie. Zeeuwse Gronden heeft alle landelijke maatregelen in acht genomen. Door te werken in kleinere groepen, digitaal te vergaderen en de basismaatregelen van afstand houden en hygiëne te volgen is het risico voor de veiligheid van medewerkers en cliënten zo klein mogelijk gehouden.

4.5.2 Veiligheid managementsysteem

Om risico's te beheersen op alle gebied werkt Zeeuwse Gronden met een Veiligheid management systeem. De onderwerpen variëren van Visie, Personeelsbeleid, Cultuur, bedrijfsvoering etc. Per onderwerp worden risico's in beeld gebracht en aan de hand daarvan worden doelen geformuleerd. Tenzij er sprake is van doorlopende processen worden de aan de risico's gekoppelde doelstellingen jaarlijks geëvalueerd en afhankelijk van het resultaat opnieuw geformuleerd of wordt een ander risico voor het komende jaar opgenomen. Belangrijke terugkerende items zijn gerelateerd aan veiligheid in de breedste zin van het woord. Denk hierbij met name aan informatieveiligheid, cliëntveiligheid en de veiligheid van personeelsleden.

Uit het veiligheidsmanagementsysteem (VMS) van 2020 bleek dat de controle op brandmeldinstallaties kwetsbaar was. Er is daaropvolgend een extra medewerker verantwoordelijk gemaakt voor dit proces. De interne audits zijn (wegens covid-19 maatregelen) in 2020 niet uitgevoerd zoals gepland in de VMS. In 2021 worden de interne audits met behulp van een externe partij verbeterd.

4.6 Kwaliteit van arbeid

In 2020 is een medewerkerstevredenheidsonderzoek (MTO) uitgevoerd door een externe partij. In totaal zijn er 222 medewerkers benaderd en heeft meer dan de helft (129) de vragenlijst in gevuld.

Zeeuwse Gronden krijgt een 8 als rapportcijfer voor de totale tevredenheid. Een mooi en veelbelovend cijfer, maar ook dan is er nog ruimte voor verbetering. Naar aanleiding van het rapport zijn er vier aandachtspunten opgesteld voor de komende jaren:

1. De communicatie rondom beleidsbesluiten en veranderingen binnen de organisatie
2. Functioneringsgesprekken en de ontwikkelmogelijkheden
3. Efficiënter overleggen
4. Werkdruk en fysieke belasting

In 2020 zou er door de preventiemedewerker onderzoek worden gedaan met betrekking tot de werk- en regeldruk onder kantoormedewerkers, waarna verbetervoorstellen gedaan zouden worden. Dit is wegens omstandigheden niet uitgevoerd.

4.7 Financieel beleid

Stichting Zeeuwse Gronden, samenleving en participatie behaalde over het jaar 2020 een omzet van € 11.411.344 (2019: € 10.863.698). Het boekjaar 2020 werd afgesloten met een negatief saldo van € 524.067. (2019: 686.380). De liquiditeitspositie was eind 2020 € 979.223 (2019: € 486371). Dit betekent een toename van de (vrij beschikbare) liquiditeitspositie met € 492.852. Deze toename is voor € 990.000 te wijten aan het positieve saldo van de kasstroom uit de Operationele activiteiten en voor minus € 493.000 door de kasstroom uit Investeringsactiviteiten. De verdere specificaties van deze getallen zijn vermeldt in de Jaarrekening onder paragraaf 5.1.3 Kasstroomoverzicht 2020 en paragraaf 5.1.6 Mutatieoverzicht Materiële Vaste Activa.

Het liquiditeitsratio (vlottende activa ten opzichte van de kortlopende schulden) per 31 december 2020 is 1,5 (2019: 14,65). De daling van deze ratio wordt veroorzaakt door een sterkere toename van de Kortlopende schulden dan de toename van de liquide middelen. In de post Kortlopende schulden is een bedrag van € 1.158.858 opgenomen als schuld aan Groepsmaatschappijen. Indien de berekening gemaakt wordt exclusief dit bedrag dan is het liquiditeitsratio voor 2020: 6,79 (2019: 14,65)

Het solvabiliteitsratio (weerstandsvermogen) (omvang eigen vermogen ten opzichte van de totale opbrengsten) per 31 december 2020 is 0,19 (2019 is 0,25). De daling van deze ratio wordt veroorzaakt door het dalende resultaat in 2020 t.o.v. 2019.

Voor Stichting Zeeuwse Gronden, samenleving en participatie heeft de uitbraak van de Covid-19 pandemie een significante impact gehad op de geleverde productie. De financiële gevolgen hiervan zijn grotendeels gecompenseerd door de diverse regelingen voor compensatie van omzetsderving en de zgn. meerkosten door Corona.

In april 2020 zou de nieuwe locatie in Koudekerke geopend worden. Voor alle appartementen waren er al cliënten. Echter vanwege Corona heeft het inhuzen van de cliënten een langer periode in beslag genomen en heeft dit een nadelige invloed gehad op de productie. De kosten van huur en personeel waren al wel volledig aangevangen begin april. Dit nadelig gevolg van Corona hebben we niet kunnen compenseren via een continuïteitsbijdrage.

Het negatieve resultaat is volledig te wijten aan de fors gedaalde tarieven voor het Beschermd Wonen binnen de WMO in 2020. De tariefdaling betrof 12,3%. De gemeente Vlissingen heeft vanaf 2020 een nieuwe tariefstructuur ingevoerd, waarbij in de tariefstelling geen rekening meer gehouden wordt met zorgzwaarte binnen het zgn. Geclusterd wonen.

Vanaf 2021 wordt het Beschermd Wonen grotendeels gefinancierd vanuit de WLZ, waar naar verwachting de tarieven tenminste 5% hoger zijn. In 2021 is een start gemaakt met structurele bezuinigingen door voornamelijk het optimaler inzetten van personeel en het optimaliseren van de huidige automatisering. De hogere tarieven in de WLZ en de ingezette bezuinigingen zullen vanaf 2021 het resultaat weer positief doen beïnvloeden.

De activiteiten van stichting Zeeuwse Gronden, samenleving en participatie worden uitgevoerd door medewerkers van stichting Wonen en Psychiatrie. Alle personeelsleden zijn in dienst bij Stichting Wonen en Psychiatrie en worden gedetacheerd tegen werkelijke kosten aan Stichting Zeeuwse Gronden, samenleving en participatie. De overheadkosten worden m.b.v. een vaste verdeelsleutel doorbelast aan Stichting Zeeuwse Gronden, samenleving en participatie.

De onzekere financiële budgettering binnen de zorg en de geplande uitbreidingen dwingt stichting Zeeuwse Gronden, samenleving en participatie om de continuïteit van zorg te waarborgen van die cliënten die al in zorg zijn. Om deze waarborging te kunnen continueren staan er voor 2021 een aantal investeringen in ICT en AO/IC op de planning. Deze investeringen zijn nodig om de organisatie van de groei te kunnen managen. Het concept van geïntegreerde zorg waarbij begeleiding en behandeling samengaan en het perspectief gericht is op langdurige ondersteuning van complexe problematiek spreekt cliënten en familieleden aan. Gegeven de onzekerheid omtrent de nieuwe ontwikkelingen in de zorg en de geplande nieuwe locaties, streeft Stichting Zeeuwse Gronden, samenleving en participatie ernaar een gezond weerstandsvermogen te hebben de komende jaren.

Stichting Wonen en Psychiatrie en Stichting Zeeuwse Gronden, samenleving en participatie blijven bij de filosofie van wijkgerichte zorg en dat zorg in de woonomgeving van de cliënt wordt georganiseerd. De kwaliteit van het primaire en secundaire proces blijven onder de aandacht, zodat voor de toekomst de benodigde certificeringen gewaarborgd zijn. Ondanks de onzekerheid op het gebied van de financiering van de zorg, en de verwachte bezuinigingen vanuit de overheid, zien we de toekomst met optimisme tegemoet. Er is een volwaardige positie verworven in het zorgaanbod, om mensen met een ernstig psychiatrische aandoening, kwalitatief goede geïntegreerde zorg aan te bieden.

5.1 JAARREKENING

Stichting Zeeuwse Gronden

samenleving en participatie



psychiatrie

thuis

in de samenleving

Terneuzen, 8 september 2021

INHOUDSOPGAVE		Pagina
5.1	Jaarrekening 2020	
5.1.1	Balans per 31 december 2020	23
5.1.2	Resultatenrekening over 2020	24
5.1.3	Kasstroomoverzicht over 2020	25
5.1.4	Grondslagen van waardering en resultaatbepaling	26
5.1.5	Toelichting op de balans per 31 december 2020	30
5.1.6	Mutatieoverzicht materiële vaste activa	33
5.1.7	Toelichting op de resultatenrekening over 2020	34
5.1.8	Vaststelling en goedkeuring	37
5.2	Overige gegevens	
5.2.1	Statutaire regeling resultaatbestemming	39
5.2.2	Nevenvestigingen	39
5.2.3	Controleverklaring van de onafhankelijke accountant	40

5.1 JAARREKENING

5.1.1 BALANS PER 31 DECEMBER 2020
(na resultaatbestemming)

	<u>Ref.</u>	<u>31-dec-20</u>	<u>31-dec-19</u>
		€	€
ACTIVA			
Vaste activa			
Materiële vaste activa	1	1.346.851	1.227.644
Totaal vaste activa		<u>1.346.851</u>	<u>1.227.644</u>
Vlottende activa			
Debiteuren en overige vorderingen	2	1.318.186	1.062.698
Liquide middelen	3	979.223	486.371
Totaal vlottende activa		<u>2.297.409</u>	<u>1.549.069</u>
Totaal activa		<u><u>3.644.260</u></u>	<u><u>2.776.713</u></u>
PASSIVA			
Groepsvermogen			
Kapitaal	4	500	500
Algemene en overige reserves		2.146.427	2.670.494
Totaal groepsvermogen		<u>2.146.927</u>	<u>2.670.994</u>
Kortlopende schulden (ten hoogste 1 jaar)			
Overige kortlopende schulden	5	1.497.333	105.719
Totaal kortlopende schulden (ten hoogste 1 jaar)		<u>1.497.333</u>	<u>105.719</u>
Totaal passiva		<u><u>3.644.260</u></u>	<u><u>2.776.713</u></u>

5.1.2 RESULTATENREKENING OVER 2020

	<u>Ref.</u>	<u>2020</u> €	<u>2019</u> €
BEDRIJFSOPBRENGSTEN:			
Opbrengsten zorgprestaties (en maatschappelijke ondersteuning)	8	11.411.344	10.863.698
Som der bedrijfsopbrengsten		<u>11.411.344</u>	<u>10.863.698</u>
BEDRIJFSLASTEN:			
Personeelskosten	9	7.657.521	6.368.580
Afschrijvingen op immateriële en materiële vaste activa	10	374.021	317.087
Overige bedrijfskosten	11	3.899.214	3.488.622
Som der bedrijfslasten		<u>11.930.756</u>	<u>10.174.288</u>
BEDRIJFSRESULTAAT		-519.412	689.409
Financiële baten en lasten	12	4.655	3.028
RESULTAAT BOEKJAAR		<u><u>-524.067</u></u>	<u><u>686.380</u></u>
RESULTAATBESTEMMING			
<i>Het resultaat is als volgt verdeeld:</i>		<u>2020</u> €	<u>2019</u> €
Toevoeging/(onttrekking):			
Algemene / overige reserves		<u>-524.067</u>	<u>686.380</u>
		<u><u>-524.067</u></u>	<u><u>686.380</u></u>

5.1.3 KASSTROOMOVERZICHT OVER 2020

	Ref.	2020	2019
		€	€
Kasstroom uit operationele activiteiten			
Bedrijfsresultaat		-519.412	689.409
Aanpassingen voor:			
- afschrijvingen en overige waardeverminderingen	10	<u>373.771</u>	<u>317.087</u>
		373.771	317.087
Veranderingen in werkkapitaal:			
- vorderingen	2	-255.487	-316.387
- kortlopende schulden (excl. schulden aan banken)	5	<u>1.391.614</u>	<u>-70.859</u>
		1.136.127	-387.246
Kasstroom uit bedrijfsoperaties		<u>990.485</u>	<u>619.250</u>
Ontvangen interest	24	-	-
Betaalde interest	24	<u>-4.655</u>	<u>-3.028</u>
		-4.655	-3.028
Totaal kasstroom uit operationele activiteiten		<u>985.830</u>	<u>616.222</u>
Kasstroom uit investeringsactiviteiten			
Investerings materiële vaste activa	2	-497.728	-381.058
Desinvesteringen materiële vaste activa	2	<u>4.750</u>	<u>-</u>
Totaal kasstroom uit investeringsactiviteiten		-492.978	-381.058
Totaal kasstroom uit financieringsactiviteiten		-	-
Mutatie geldmiddelen		<u>492.852</u>	<u>235.163</u>
Stand geldmiddelen per 1 januari	9	486.371	251.208
Stand geldmiddelen per 31 december	9	<u>979.223</u>	<u>486.371</u>
Mutatie geldmiddelen		492.852	235.163

5.1.4 GRONDSLAGEN VAN WAARDERING EN RESULTAATBEPALING

5.1.4.1 Algemeen

Algemene gegevens en groepsverhoudingen

Zorginstelling stichting Zeeuwse Gronden, samenleving en participatie is statutair (en feitelijk) gevestigd te Terneuzen, op het adres Axelsestraat 8a, 4537 AJ te Terneuzen, en is geregistreerd onder KvK-nummer 59454903.

De belangrijkste activiteiten zijn het bieden van geïntegreerde zorg voor mensen met een langdurige psychiatrische aandoening, gericht op wonen, werken en sociale activiteiten.

Verslaggevingsperiode

Deze jaarrekening heeft betrekking op het boekjaar 2020, dat is geëindigd op balansdatum 31 december 2020.

Grondslagen voor het opstellen van de jaarrekening

De jaarrekening is opgesteld in overeenstemming met de Regeling verslaggeving WTZi (RvW).

De grondslagen die worden toegepast voor de waardering van activa en passiva en het resultaat zijn gebaseerd op historische kosten, tenzij anders vermeld in de verdere grondslagen.

Continuïteitsveronderstelling

Voor Stichting Wonen en Psychiatrie heeft de uitbraak van de Covid-19 pandemie een significante impact gehad op de geleverde productie. De financiële gevolgen hiervan worden naar verwachting voldoende gecompenseerd door de diverse regelingen voor compensatie van omzetsderving en de zgn. meerkosten door Corona.

De continuïteit komt, mede door de compensatieregelingen niet in gevaar, derhalve is de jaarrekening 2020 opgesteld uitgaande van de continuïteitsveronderstelling.

Vergelijkende cijfers

De grondslagen van waardering en van resultaatbepaling zijn ongewijzigd ten opzichte van voorgaand jaar.

Gebruik van schattingen

De opstelling van de jaarrekening vereist dat het management oordelen vormt en schattingen en veronderstellingen maakt die van invloed zijn op de toepassing van grondslagen en de gerapporteerde waarde van activa en verplichtingen, en van baten en lasten. De daadwerkelijke uitkomsten kunnen afwijken van deze schattingen. De schattingen en onderliggende veronderstellingen worden voortdurend beoordeeld. Herzieningen van schattingen worden opgenomen in de periode waarin de schatting wordt herzien en in toekomstige perioden waarvoor de herziening gevolgen heeft.

Invloed COVID-19 op de jaarrekening 2020

De COVID-19 pandemie heeft een grote invloed gehad op de organisatie van de bedrijfsvoering. In mindere mate op de financiële resultaten. Er zijn in 2020 extra kosten gemaakt voor beschermingsmiddelen, personeel, schoonmaakkosten en sensibilisering. Tot een bedrag van 77% van deze uitgaven zijn gecompenseerd o.b.v. de "Meerkostenregeling in verband met coronacrisis", geïnitieerd door de Zeeuwse contractpartijen zoals de Zeeuwse gemeentes en Inkooporganisatie Jeugdhulp Zeeland.

Bij de diverse gemeentes en Inkooporganisatie Jeugdhulp Zeeland is in 2020 een beroep gedaan op de regelingen voor de continuïteit van de financiering van de zorg.

Stichting Zeeuwse Gronden, samenleving en participatie heeft een beroep gedaan op de onderstaande regelingen ter compensatie van meerkosten en omzetsderving:

* WMO, Meerkostenregeling in verband met coronacrisis, geïnitieerd door de gezamenlijke Zeeuwse contractpartijen o.b.v. VNG richtlijnen.

* WMO, Continuïteit financiering van zorg coronacrisis, geïnitieerd door de gezamenlijke Zeeuwse contractpartijen.

5.1.4 GRONDSLAGEN VAN WAARDERING EN RESULTAATBEPALING

5.1.4.1 Algemeen

De bedragen voor de compensatie van de omzetderving en meerkosten zijn in de jaarrekening verwerkt in overeenstemming met de uitgangspunten van de desbetreffende regelingen. Deze uitgangspunten is de basis van de gemaakte inschattingen van de te verwachten compensatie. De verantwoording aan en formele afwikkeling door de contractpartijen van de ontvangen compensatie WMO is afgewikkeld en de eventuele nog te ontvangen compensatie per einde boekjaar is in deze jaarrekening opgenomen.

De compensatie van de omzetderving en meerkosten zijn in de winst- en verliesrekening verantwoord onder de Opbrengsten zorgprestaties. De meerkosten zijn in de winst- en verliesrekening verantwoord onder de Overige bedrijfskosten.

Verbonden rechtspersonen

Stichting Zeeuwse Gronden, samenleving en participatie is in 2013 opgericht door stichting Wonen en Psychiatrie.

Het bestuur van stichting Zeeuwse Gronden, samenleving en participatie is opgedragen aan stichting Wonen en Psychiatrie.

Er is sprake van een consolidatieplicht binnen de groep. De financiële cijfers van stichting Zeeuwse Gronden, samenleving en participatie over 2020 zijn opgenomen in de geconsolideerde jaarrekening over 2020 van stichting Wonen en Psychiatrie.

De volgende stichtingen zijn ook door stichting Wonen en Psychiatrie opgericht:

Stichting Zeeuwse Gronden, therapie en opleiding. Vestigingsplaats: Axelsestraat 8a 4537 AJ Terneuzen

Stichting Zeeuwse Gronden, behandeling en zorg. Vestigingsplaats: Axelsestraat 8a 4537 AJ Terneuzen

In deze laatste stichting zijn geen activiteiten ondergebracht in de boekjaren 2013 t/m 2020.

5.1.4.2 Waardering Activa en Passiva

Activa en passiva

De algemene grondslag voor de waardering van de activa en passiva is de verkrijgingsprijs- of de Een actief wordt in de balans opgenomen wanneer het waarschijnlijk is dat de toekomstige economische voordelen naar de stichting zullen toevloeien en de waarde daarvan betrouwbaar kan worden vastgesteld. Een verplichting wordt in de balans opgenomen wanneer het waarschijnlijk is dat de afwikkeling daarvan gepaard zal gaan met een uitstroom van middelen die economische voordelen in zich bergen en de omvang van het bedrag daarvan betrouwbaar kan worden vastgesteld.

Materiële vaste activa

De materiële vaste activa worden gewaardeerd tegen verkrijgings- of vervaardigingsprijs onder aftrek van cumulatieve afschrijvingen en cumulatieve bijzondere waardeverminderingen.

De afschrijvingen worden berekend als een percentage over de aanschafprijs volgens de lineaire methode op basis van de economische levensduur. Op bedrijfsterreinen en op vaste activa in ontwikkeling en vooruitbetalingen op materiële vaste activa wordt niet afgeschreven.

De volgende afschrijvingspercentages worden hierbij gehanteerd:

- Inventaris : 10-20 %.
- Vervoermiddelen : 20 %.
- Automatisering : 20 %.

Voor zover subsidies of daaraan gelijk te stellen vergoedingen zijn ontvangen als eenmalige bijdrage in de afschrijvingskosten, zijn deze in mindering gebracht op de investeringen.

Vorderingen

Vorderingen worden bij eerste verwerking gewaardeerd tegen de reële waarde van de tegenprestatie.

Een voorziening wordt getroffen op de vorderingen op grond van verwachte oninbaarheid. Hiertoe zijn alle vorderingen in detail bekeken en indien nodig is per geval een inschatting gemaakt van de mate van oninbaarheid.

5.1.4 GRONDSLAGEN VAN WAARDERING EN RESULTAATBEPALING

5.1.4.2 Waardering Activa en Passiva

Liquide middelen

De liquide middelen bestaan uit kas en banktegoeden. De liquide middelen worden gewaardeerd tegen de nominale waarde.

Schulden

De kortlopende schulden hebben een verwachte looptijd van maximaal één jaar. De schulden worden bij eerste verwerking opgenomen tegen de reële waarde en vervolgens gewaardeerd tegen de geamortiseerde kostprijs (nominale waarde).

5.1.4.3 Grondslagen van resultaatbepaling

Algemeen

Opbrengsten worden bepaald op de reële waarde van de ontvangen tegenprestatie. Verantwoording van opbrengsten uit de levering van diensten geschiedt naar rato van de geleverde prestaties, gebaseerd op de verrichte diensten tot aan balansdatum in verhouding tot de in totaal te verrichten diensten.

Opbrengsten uit zorgprestaties en maatschappelijke ondersteuning

De opbrengsten uit dienstverlening worden verantwoord naar rato van de verrichte prestaties, gebaseerd op de verrichte diensten tot aan de balansdatum en in verhouding tot in totaal te verrichten diensten (onder de voorwaarde dat het resultaat betrouwbaar kan worden geschat, dit indien aan de volgende voorwaarden is voldaan: a. het bedrag kan op betrouwbare wijze worden bepaald; b. waarschijnlijke economische voordelen; c. de mate waarin de dienstverlening op de balansdatum is verricht kan op betrouwbare wijze worden bepaald; en d. gemaakte kosten en kosten die nog moeten worden gemaakt kunnen betrouwbaar worden bepaald. Als niet voldaan kan worden aan bovengenoemde voorwaarden dan worden de opbrengsten slechts verwerkt tot het bedrag van de kosten van de dienstverlening.

Overheidssubsidies

Overheidssubsidies worden aanvankelijk in de balans opgenomen als vooruitontvangen baten zodra er redelijke zekerheid bestaat dat zij zullen worden ontvangen en dat de groep zal voldoen aan de daaraan verbonden voorwaarden. Subsidies ter compensatie van door de groep gemaakte kosten worden systematisch als opbrengsten in de winst-en-verliesrekening opgenomen in dezelfde periode als die waarin de kosten worden gemaakt. Subsidies ter compensatie van de groep voor de kosten van een actief worden systematisch in de winst-en-verliesrekening opgenomen gedurende de gebruiksduur van het actief.

Afschrijvingen op materiële vaste activa

Financiële- en materiële vaste activa worden vanaf het moment van ingebruikneming afgeschreven over de verwachte toekomstige gebruiksduur van het actief. Over bedrijfsterreinen, vaste activa in ontwikkelingen en vooruitbetalingen op materiële vaste activa wordt niet afgeschreven. Indien een schattingswijziging plaatsvindt van de toekomstige gebruiksduur, dan worden de toekomstige afschrijvingen aangepast. Boekwinsten en -verliezen uit de incidentele verkoop van materiële vaste activa zijn begrepen onder de afschrijvingen.

Financiële baten en lasten

Rentebaten en rentelasten worden tijdsevenredig verwerkt.

Personele kosten

Personele kosten betreffen de kosten van inleen van personeel van stichting Wonen en Psychiatrie waar de verantwoordelijk ligt inzake verschuldigd zijn aan werknemers respectievelijk Belastingautoriteit.

5.1.4.4 Grondslagen van segmentering

In de jaarrekening wordt geen segmentatie van de resultatenrekening gemaakt.

5.1.4 GRONDSLAGEN VAN WAARDERING EN RESULTAATBEPALING

5.1.4.5 Grondslagen voor de opstelling van het kasstroomoverzicht

Het kasstroomoverzicht wordt opgesteld volgens de indirecte methode. De opsomming van alle activiteiten komen overeen met die van de kasstromen van de liquide middelen en de kortlopende schulden.

De geldmiddelen in het kasstroomoverzicht bestaan uit liquide middelen.

Onder de 'Investeringen in materiële vaste activa' zijn alleen opgenomen de investeringen waarvoor in 2020 geldmiddelen zijn opgeofferd.

5.1.5 TOELICHTING OP DE BALANS

ACTIVA

1. Materiële vaste activa

	<u>31-dec-20</u>	<u>31-dec-19</u>
	€	€
<i>De specificatie is als volgt:</i>		
Verbouwingen	627.886	381.029
Inventaris	633.886	749.692
Vervoermiddelen	26.214	54.161
Automatisering	58.865	42.762
Totaal materiële vaste activa	<u>1.346.851</u>	<u>1.227.644</u>
<i>Het verloop van de materiële activa in het verslagjaar is als volgt weer te geven:</i>		
	<u>31-dec-20</u>	<u>31-dec-19</u>
	€	€
Boekwaarde per 1 januari	1.227.644	1.163.673
Bij: investeringen	497.728	381.058
Af: afschrijvingen	373.771	317.087
Af: desinvestering	4.750	-
Boekwaarde per 31 december	<u>1.346.851</u>	<u>1.227.644</u>

Toelichting:

Voor een nadere specificatie van het verloop van de materiële vaste activa per activagroep wordt verwezen naar het mutatieoverzicht onder 5.1.6.

2. Debiteuren en overige vorderingen

	<u>31-dec-20</u>	<u>31-dec-19</u>
	€	€
<i>De specificatie is als volgt:</i>		
Vorderingen op debiteuren	38.765	28.973
<i>Nog te ontvangen bedragen:</i>		
Nog te ontvangen opbrengst WMO	841.854	798.651
Nog te ontvangen opbrengst Jeugdwet	436.283	216.676
Vordering op verbonden partijen	-	8.580
Overlopende activa	1.284	9.820
Totaal debiteuren en overige vorderingen	<u>1.318.186</u>	<u>1.062.699</u>

Toelichting:

De vorderingen en overlopende activa hebben een looptijd van < 1 jaar.

3. Liquide middelen

	<u>31-dec-20</u>	<u>31-dec-19</u>
	€	€
<i>De specificatie is als volgt:</i>		
Bankrekeningen	979.223	486.371
Totaal liquide middelen	<u>979.223</u>	<u>486.371</u>

Toelichting:

De liquide middelen staan ter vrije beschikking van stichting Zeeuwse Gronden, samenleving en participatie.

5.1.5 TOELICHTING OP DE BALANS

PASSIVA

4. Eigen vermogen

Het eigen vermogen bestaat uit de volgende componenten:

	<u>31-dec-20</u>	<u>31-dec-19</u>
	€	€
Kapitaal	500	500
Algemene en overige reserves	2.146.427	2.670.494
Totaal eigen vermogen	<u>2.146.927</u>	<u>2.670.994</u>

Kapitaal

Het verloop is als volgt weer te geven:

	<u>Saldo per</u> <u>1-jan-2020</u>	<u>Resultaat-</u> <u>bestemming</u>	<u>Overige</u> <u>mutaties</u>	<u>Saldo per</u> <u>31-dec-2020</u>
	€	€	€	€
Kapitaal	500	-	-	500
Totaal kapitaal	<u>500</u>	<u>-</u>	<u>-</u>	<u>500</u>

Algemene en overige reserves

Het verloop is als volgt weer te geven:

	<u>Saldo per</u> <u>1-jan-2020</u>	<u>Resultaat-</u> <u>bestemming</u>	<u>Overige</u> <u>mutaties</u>	<u>Saldo per</u> <u>31-dec-2020</u>
	€	€	€	€
Algemene reserves:	2.670.494	-524.067	-	2.146.427
Totaal algemene en overige reserves	<u>2.670.494</u>	<u>-524.067</u>	<u>-</u>	<u>2.146.427</u>

5. Overige kortlopende schulden

De specificatie is als volgt:

	<u>31-dec-20</u>	<u>31-dec-19</u>
	€	€
Crediteuren	129.388	65.781
Overige schulden:		
Schulden aan verbonden partijen	1.158.858	-
Nog te betalen kosten	136.508	37.737
Overige overlopende passiva	72.579	2.201
Totaal overige kortlopende schulden	<u>1.497.333</u>	<u>105.719</u>

Toelichting:

De kortlopende schulden hebben allen een looptijd van < 1 jaar.

5.1.5 TOELICHTING OP DE BALANS

6. Niet in de balans opgenomen verplichtingen en niet in de balans opgenomen activa

Leaseverplichtingen

Stichting Zeeuwse Gronden, samenleving en participatie heeft ultimo 2020 een leaseverplichting voor personenauto's ten bedrage van € 140.890:

	< 1 jaar	> 1 jaar	> 5 jaar
Personenauto's	44.778	96.112	-

Huurverplichting zorglocaties

Waarbij stichting Zeeuwse Gronden, samenlevingen participatie de huurder is.

Totaal huurverplichting zorglocaties uilimo 2020 € 898.245

	< 1 jaar	> 1 jaar	> 5 jaar
Zorglocaties	€ 136.308	€ 761.937	€ 360.353

De verplichtingen voortvloeiend uit huurovereenkomsten van de overige zorglocaties ligt bij Stichting Wonen en Psychiatrie.

Investeringsverplichtingen

Stichting Zeeuwse Gronden, samenleving en participatie is per balansdatum geen investeringsverplichtingen aangegaan.

Verstrekte zekerheden

Stichting Zeeuwe Gronden, samenleving en participatie heeft voor de door de Rabobank U.A. aan Stichting Wonen en Psychiatrie verstrekte banklening volgende zekerheden verstrekt:

- pandrecht op de vorderingen;
- pandrecht op de huidige en toekomstige inventaris

7. Niet in de balans opgenomen regelingen

Stichting Zeeuwse Gronden, samenleving en participatie maakt onderdeel uit van een fiscale eenheid vennootschapsbelasting en omzetbelasting met de volgende instellingen:

Stichting Wonen en Psychiatrie. Vestigingsplaats: Axelsestraat 8a 4537 AJ Terneuzen

Stichting Zeeuwse Gronden, therapie en opleiding. Vestigingsplaats: Axelsestraat 8a 4537 AJ Terneuzen

Stichting Zeeuwse Gronden, behandeling en zorg. Vestigingsplaats: Axelsestraat 8a 4537 AJ Terneuzen

Uit dien hoofde hoofdelijk aansprakelijk voor de schulden van de fiscale eenheid. Ultimo 2020 bedroeg de schuld van de fiscale eenheid inzake omzetbelasting € 3.479 en inzake vennootschapsbelasting was deze nihil.

VPB-plicht Jeugdzorg

Door de invoering van de Jeugdwet met ingang van 1 januari 2015, zijn gemeenten verantwoordelijk voor de organisatie van jeugdzorg/-hulp aan haar minderjarige inwoners. Hiertoe sluiten gemeenten contracten af met de diverse aanbieders van jeugdzorg/-hulp. Voor de jeugdzorginstelling zelf kan de wijziging van subsidiebekostiging (tot 2015) naar bekostiging op contractsbasis (vanaf 2015) - meer dan voorheen - tot het risico van (gedeeltelijke) vennootschapsbelastingplicht leiden. Oorzaak van deze eventuele vennootschapsbelastingplicht ligt in het feit dat jeugdzorginstellingen veelal geen beroep meer kunnen doen op de zogenoemde 'subsidie-vrijstelling' in de vennootschapsbelasting, omdat niet meer wordt voldaan aan de bijbehorende voorwaarden. Daardoor wordt aangenomen dat de jeugdzorginstellingen (meestentijds stichtingen) in beginsel een onderneming in fiscale zin drijven met (gedeeltelijke) vennootschapsbelastingplicht tot gevolg. Eenmaal vennootschapsbelasting- plichtig is voor deze instellingen vervolgens van belang of er nog andere mogelijkheden c.q. vrijstellingen zijn om (gedeeltelijke) vennootschapsbelastingplicht te voorkomen. Hierbij valt te denken aan de zogenoemde 'zorgvrijstelling' in de vennootschaps- belasting. Stichting Zeeuwse Gronden, samenleving en participatie heeft een analyse gemaakt van de eventuele vennootschapsbelastingplicht en heeft geconcludeerd dat alle geleverde zorg valt onder de 'zorgvrijstelling' in de vennootschapsbelasting. Er is daarom geen rekening gehouden met vennootschapsbelasting in de jaarrekening.

5.1.6 MUTATIEOVERZICHT MATERIELE VASTE ACTIVA

	Verbouwingen	Inventaris	Vervoer- middelen	Auto- matisering	Totaal
	€	€	€	€	€
Stand per 1 januari 2020					
- aanschafwaarde	449.373	1.460.096	133.158	77.834	2.120.461
- cumulatieve afschrijvingen	68.344	710.404	78.997	35.072	892.817
Boekwaarde per 1 januari 2020	<u>381.029</u>	<u>749.692</u>	<u>54.161</u>	<u>42.762</u>	<u>1.227.644</u>
Mutaties in het boekjaar					
- investeringen	309.188	155.976	-	32.564	497.728
- herwaarderingen	-	-	-	-	-
- afschrijvingen	62.331	271.782	23.197	16.461	373.771
<i>- desinvesteringen</i>					
aanschafwaarde	-	-	24.650	-	24.650
cumulatieve herwaarderingen	-	-	-	-	-
cumulatieve afschrijvingen	-	-	19.900	-	19.900
per saldo	-	-	4.750	-	4.750
Mutaties in boekwaarde (per saldo)	<u>246.857</u>	<u>-115.806</u>	<u>-27.947</u>	<u>16.103</u>	<u>119.207</u>
Stand per 31 december 2020					
- aanschafwaarde	758.561	1.616.072	108.508	110.398	2.593.539
- cumulatieve afschrijvingen	130.675	982.186	82.294	51.533	1.246.688
Boekwaarde per 31 december 2020	<u>627.886</u>	<u>633.886</u>	<u>26.214</u>	<u>58.865</u>	<u>1.346.851</u>
<i>Afschrijvingspercentage</i>	10,0%	20,0%	20,0%	20,0%	

5.1.7 TOELICHTING OP DE RESULTATENREKENING

BATEN

8. Opbrengsten zorgprestaties (en maatschappelijke ondersteuning)

<i>De specificatie is als volgt:</i>	<u>2020</u> €	<u>2019</u> €
Opbrengsten Jeugdwet	806.825	408.128
Opbrengsten Wmo boekjaar	10.730.474	10.421.112
Opbrengsten Wmo eerdere jaren	-330.894	-
Opbrengst Continuïteitsbijdrage Corona o.b.v. WMO regelingen	47.486	-
Opbrengst Vergoeding meerkosten Corona o.b.v. WMO regelingen	152.637	-
Overige zorgprestaties	4.816	34.458
Totaal	<u><u>11.411.344</u></u>	<u><u>10.863.698</u></u>

Toelichting:

In de jaarrekening 2019 was voor de overproductie in de WMO een bedrag t.b.v. € 700.000 als nog te ontvangen omzet opgenomen. Echter in de definitieve afrekening is hiervoor maar € 373.689 ontvangen. Het verschil is als negatieve omzet meegenomen in de post Opbrengst Wmo eerdere jaren.

LASTEN

9. Personeelskosten

<i>De specificatie is als volgt:</i>	<u>2020</u> €	<u>2019</u> €
Kosten ingeleend personeel van Stichting Wonen en Psychiatrie	7.626.553	6.361.633
Overige personeelskosten	30.968	6.946
Totaal personeelskosten	<u><u>7.657.521</u></u>	<u><u>6.368.580</u></u>

Toelichting:

Het ingezette personeel is in loondienst van stichting Wonen en Psychiatrie en wordt structureel gedetacheerd aan stichting Zeeuwse Gronden, samenleving en participatie. Het betreft 128,44 FTE (directe medewerkers 103,09 FTE, indirecte medewerkers 25,35 FTE).

De personeelskosten worden via een rekening-courant verhouding tussen beide stichtingen verrekend.

10. Afschrijvingen op immateriële en materiële vaste activa

<i>De specificatie is als volgt:</i>	<u>2020</u> €	<u>2019</u> €
Afschrijvingen:		
- materiële vaste activa	373.771	317.087
- boekresultaat verkoop activa	250	-
Totaal afschrijvingen	<u><u>374.021</u></u>	<u><u>317.087</u></u>

5.1.7 TOELICHTING OP DE RESULTATENREKENING

LASTEN

11. Overige bedrijfskosten

<i>De specificatie is als volgt:</i>	<u>2020</u>	<u>2019</u>
	€	€
Voedingsmiddelen en hotelmatige kosten	391.875	424.646
Algemene kosten	1.357.531	1.230.545
Patiënt- en bewonersgebonden kosten	1.787.622	1.682.848
Onderhoud en energiekosten	163.920	150.584
Extra kosten Corona	198.267	-
Totaal overige bedrijfskosten	<u>3.899.214</u>	<u>3.488.622</u>

Toelichting:

In de post 'Patiënt- en bewonersgebonden kosten' is in 2020 een bedrag van € 222.873 (2019 € 535.900) opgenomen voor inkopen van zorgprestaties bij de dagbestedingslocatie van stichting Wonen en Psychiatrie.

12. Financiële baten en lasten

<i>De specificatie is als volgt:</i>	<u>2020</u>	<u>2019</u>
	€	€
Rentelasten	4.655	3.028
Totaal financiële baten en lasten	<u>4.655</u>	<u>3.028</u>

13. Wet normering bezoldiging topfunctionarissen publieke en semipublieke sector (WNT)

De bestuurder van stichting Zeeuwse Gronden, samenleving en participatie is stichting Wonen en Psychiatrie. De bezoldiging van de verantwoordelijke bestuurders is verantwoord in het jaarverslag 2020 van Stichting Wonen en Psychiatrie.

14. Honoraria accountant

<i>De honoraria van de accountant zijn als volgt:</i>	<u>2020</u>	<u>2019</u>
	€	€
1 Controle van de jaarrekening	25.000	23.000
2 Overige controlewerkzaamheden (w.o. Regeling AO/IC en Nacalculatie)	8.457	5.000
Totaal honoraria accountant	<u>33.457</u>	<u>28.000</u>

5.1.7 TOELICHTING OP RESULTATENREKENING

Toelichting:

Bovenstaande honoraria betreffen de werkzaamheden die bij Stichting Zeeuwse Gronden, samenleving en participatie zijn uitgevoerd door accountantsorganisaties en externe onafhankelijke accountants zoals bedoeld in artikel 1, lid 1 Wta (Wet toezicht accountantsorganisaties) en de in rekening gebrachte honoraria van het gehele netwerk waartoe de accountantsorganisatie behoort. Deze honoraria hebben betrekking op het onderzoek van de jaarrekening over het boekjaar 2020, ongeacht of de werkzaamheden gedurende het boekjaar zijn verricht.

15. Transacties met verbonden partijen

Van transacties met verbonden partijen is sprake wanneer een relatie bestaat tussen de instelling, haar deelnemingen en hun bestuurders en leidinggevende functionarissen.

Er hebben zich geen transacties met verbonden partijen voorgedaan op niet-zakelijke grondslag.

5.1.8 VASTSTELLING EN GOEDKEURING

Vaststelling en goedkeuring jaarrekening

De raad van bestuur van Stichting Zeeuwse Gronden, samenleving en participatie heeft de jaarrekening 2020 opgemaakt en vastgesteld in de vergadering van 8 september 2021.

De raad van toezicht van de Stichting Zeeuwse Gronden, samenleving en participatie heeft de jaarrekening 2020 goedgekeurd in de vergadering van 8 september 2021.

Resultaatbestemming

Het resultaat wordt verdeeld volgens de resultaatverdeling in paragraaf 5.1.2.

Gebeurtenissen na balansdatum

Er hebben zich geen gebeurtenissen na balansdatum met belangrijke financiële gevolgen voorgedaan.

Ondertekening door bestuurders en toezichthouders

w.g.

namens RvB Stichting Wonen en Psychiatrie
J. van Blarikom 8-9-2021

w.g.

namens RvT Stichting Wonen en Psychiatrie
J.F. Mulder 8-9-2021

w.g.

namens RvB Stichting Wonen en Psychiatrie
H.C. Haak 8-9-2021

w.g.

namens RvT Stichting Wonen en Psychiatrie
G.A.F. van Harten 8-9-2021

w.g.

namens RvT Stichting Wonen en Psychiatrie
J.R. Reuwer - Verheij 8-9-2021

5.2 OVERIGE GEGEVENS

5.2 OVERIGE GEGEVENS

5.2.1 Statutaire regeling resultaatbestemming

In de statuten zijn geen bepalingen opgenomen aangaande resultaatbestemming.

5.2.2 Nevenvestigingen

Stichting Zeeuwse Gronden, samenleving en participatie heeft geen nevenvestigingen.

5.2.3 Controleverklaring van de onafhankelijke accountant

De controleverklaring van de onafhankelijke accountant is opgenomen op de volgende pagina.